



Cyngor Bwrdeistref Sirol Wreccsam

## Ymgynghoriad ar Ffederasiwn Ysgolion Dyffryn Dyfrdwy

Asesiad o'r Effaith ar Drafnidiaeth

Mehefin 2025

Ysgol Gynradd Gymunedol y Garth Ffordd y Garth Garth Trefor LL20 7UY	Ysgol Gynradd Gymunedol Froncysyllte Ffordd y Coetir Llangollen LL20 7SU	Ysgol Gynradd Wirfoddol a Reolir yr Eglwys yng Nghymru – Pentre Pentre Y Waun LL14 5AW
---	--	---

Mae'r ddogfen hon ar gael mewn ieithoedd heblaw'r Gymraeg neu Saesneg ar gais.

Mae hefyd ar gael mewn fformatau hygyrch fel print bras, Braille, DVD BSL a CD sain ar gais. I wneud cais am y ddogfen hon mewn fformat neu iaith arall, e-bostiwch [DeeValleyConsultation@wrexham.gov.uk](mailto:DeeValleyConsultation@wrexham.gov.uk) neu ysgrifennwch at y Ymgynghoriadau Dyffryn Dyfrdwy, Addysg, Adeiladau'r Goron, 31 Stryt Caer, Wreccsam, LL13 8BG.

Mae hon yn parhau i fod yn ddogfen weithiol ac mae'n destun newid drwy gydol y cyfnod ymgynghori.



## Cyflwyniad

Mae Fframwaith Trefniadaeth Ysgolion Cyngor Bwrdeistref Sirol Wreccsam (2017-2025) yn nodi gweledigaeth a chyfeiriad strategol hirdymor y Cyngor ar gyfer datblygiadau mewn darpariaeth addysg.

Yn amodol ar gytundeb y Bwrdd Gweithredol ym mis Medi 2025, mae Cyngor Bwrdeistref Sirol Wreccsam yn bwriadu cynnal ymgynghoriad ffurfiol ar Ffederasiwn Ysgolion Dyffryn Dyfrdwy. Os caiff ei gymeradwyo, bydd yr ymgynghoriad yn rhedeg o **23 Medi 2025 i 7 Tachwedd 2025** i ganiatáu digon o amser i randdeiliaid ymateb.

Mae dyletswydd ar y Cyngor i sicrhau bod darpariaeth addysg yn adlewyrchu patrymau newidiol y boblogaeth, a bod ein hysgolion wedi'u lleoli yn y lleoliad cywir gydag adeiladau a chyfleusterau sy'n addas i wasanaethu anghenion pob dysgwr. Wrth ystyried faint o leoedd sydd eu hangen mewn ysgolion, rhoddir ystyriaeth i nifer y lleoedd sydd ar gael i ddisgyblion, tueddiadau cynyddol a gostyngol mewn niferoedd derbyn a'r galw rhagamcanol am leoedd i ddisgyblion mewn ysgol.

Lle mae nifer uchel o leoedd gwag mewn ysgol, mae adnoddau'n cael eu defnyddio mewn ffordd y gellid eu defnyddio'n well i wella ansawdd addysg pob dysgwr. Mae hyn yn ei gwneud yn anodd cynllunio a rheoli'r ysgol, gan greu problemau wrth reoli maint dosbarthiadau babanod a gadael rhannau o'r ysgol heb eu defnyddio o bosibl ac nid yw hyn yn gost-ffeithiol.

Nid yw'r cynnig i ymgynghori ar Ffederasiwn Ysgolion Dyffryn Dyfrdwy wedi'i wneud yn ddifeddwl. Bydd yr ymgynghoriad yn dilyn canllawiau a sefydlwyd gan Lywodraeth Cymru a bydd yn cynnwys rhanddeiliaid allweddol fel y nodir yng Nghod Trefniadaeth Ysgolion 2018. Mae'r Cod Trefniadaeth Ysgolion (2018) yn ei gwneud yn ofynnol i Awdurdodau Lleol gynnal Asesiad o'r Effaith ar Drafnidiaeth i roi ystyriaeth briodol i effeithiau'r cynigion ar yr effaith debygol ar wahanol drefniadau teithio.

Mae'r ddogfen hon yn asesu'r effaith y gallai'r cynnig ei chael ar drefniadau teithio ac yn ffurfio rhan o nifer o asesiadau effaith gan gynnwys: y Gymraeg, Trafnidiaeth ac Asesiad Effaith Integredig sy'n cynnwys Llesiant Cenedlaethau'r Dyfodol a Chydraddoldeb. Yn ddiweddar, mae'r Cyngor wedi cyflwyno Asesiad Effaith Integredig sy'n ystyried ein dyletswyddau a'n hymrwymadau mewn cysylltiad â:

- Blaenoriaethau'r Cyngor (2023-28)
- Ein Datganiad Argyfwng Ecolegol a Hinsawdd (2019)
- Ein Strategaeth Gyfranogi (2022-2027)
- Deddf Cydraddoldeb 2010 (gan gynnwys Dyletswydd Cydraddoldeb Sector Cyhoeddus, Dyletswydd Economaidd-Gymdeithasol a Chaffael)
- Mesur y Gymraeg (Cymru) 2011 - Safonau Llunio Polisi
- Deddf y Lluoedd Arfog 2021
- Deddf Llesiant Cenedlaethau'r Dyfodol (Cymru) 2015

Mae asesiadau effaith yn ddogfennau gweithiol a fydd yn cael eu diweddarau'n barhaus yng ngoleuni gwybodaeth o ymgynghori â rhanddeiliaid a phenderfyniadau a wneir gan Aelodau Etholedig.

## Y Cynnig a'r Effeithiau Posibl

Y cynnig yw ystyried y 3 opsiwn canlynol a'r effeithiau posibl ar Ffederasiwn Ysgolion Dyffryn Dyfrdwy:

- **Opsiwn 1**—Parhau â'r Sefyllfa Bresennol. Byddai'r opsiwn hwn yn golygu y byddai'r 3 ysgol yn Ffederasiwn Dyffryn Dyfrdwy yn parhau i weithredu fel y maent ar hyn o bryd.
- **Opsiwn 2**—Cau Ysgol Gynradd Gymunedol Froncysyllte. Byddai'r opsiwn hwn yn golygu y byddai Ysgol Gynradd Gymunedol Froncysyllte yn cau ac y byddai disgyblion presennol yn cael cynnig lle mewn ysgol arall.
- **Opsiwn 3**—Cau pob un o'r 3 ysgol yn Ffederasiwn Dyffryn Dyfrdwy i greu un ysgol gyfunol ar un safle. Byddai'r opsiwn hwn yn cynnwys cau Ysgol Gynradd Gymunedol Froncysyllte ar unwaith cyn yr ailstrwythuro ehangach.

## Yr Opsiwn a Ffefrir

### Opsiwn 2 yw'r opsiwn a ffefrir.

Rhagwelir y bydd lefel y lleoedd gwag yn Ysgol Gynradd Gymunedol Froncysyllte yn parhau. Nid oes data ar gael i awgrymu y bydd nifer y disgyblion sy'n gwneud cais i fynychu'r ysgol yn uwch na 84 mewn blynyddoedd i ddod.

Trwy gyflwyno'r cynnig hwn, mae'r Cyngor yn bwriadu mynd i'r afael â'r galw gostyngol am leoedd ysgol yn Ysgol Gynradd Gymunedol Froncysyllte.

Mae **Opsiwn 1** wedi ei ddiystyru oherwydd:

- Niferoedd gostyngol y disgyblion sy'n gwneud cais am leoedd yn yr ysgol dros gyfnod parhaus.
- Mae rhagolygon yn awgrymu y bydd y duedd hon yn parhau.
- Mae'r gostyngiad yn niferoedd y disgyblion wedi effeithio ar gynaliadwyedd addysgol ac ariannol yr ysgol ac mae angen mynd i'r afael â hyn.

Mae **Opsiwn 3** wedi ei ddiystyru oherwydd:

- Nid oes safle addas arall ar gael. Felly, ni fydd ymgynghoriad ar Opsiwn 3.

## Pam mae'r Cyngor yn cynnig y newidiadau?

Mae'r ffactorau sydd wedi'u hystyried gan y Cyngor wrth benderfynu ymgynghori ar y cynnig hwn yn cynnwys:

- Sicrhau cynaliadwyedd ysgolion yn Ffederasiwn Dyffryn Dyfrdwy yn y dyfodol.
- Galluogi disgyblion i fynychu ysgolion eraill a fyddai wedi'u paratoi'n well i fodloni'r Cwricwlwm i Gymru newydd.
- Galluogi disgyblion i fynychu ysgolion eraill a fyddai'n darparu amrywiaeth ehangach o gyfleoedd addysgol ac allgyrsiol.
- Galluogi disgyblion i fynychu ysgol gyda mwy o gyd-ddisgyblion, fel y gellir addysgu disgyblion mewn dosbarthiadau o grŵp oedran tebyg gan ddarparu cyfleoedd ychwanegol ar gyfer cymorth cyfoedion.
- Galluogi disgyblion i fynychu ysgolion ag adeiladau o ansawdd gwell.
- Sicrhau effeithlonrwydd cynllunio a rheoli adnoddau.
- Lleihau nifer cyffredinol y Cyngor o leoedd gwag mewn ysgolion cynradd.

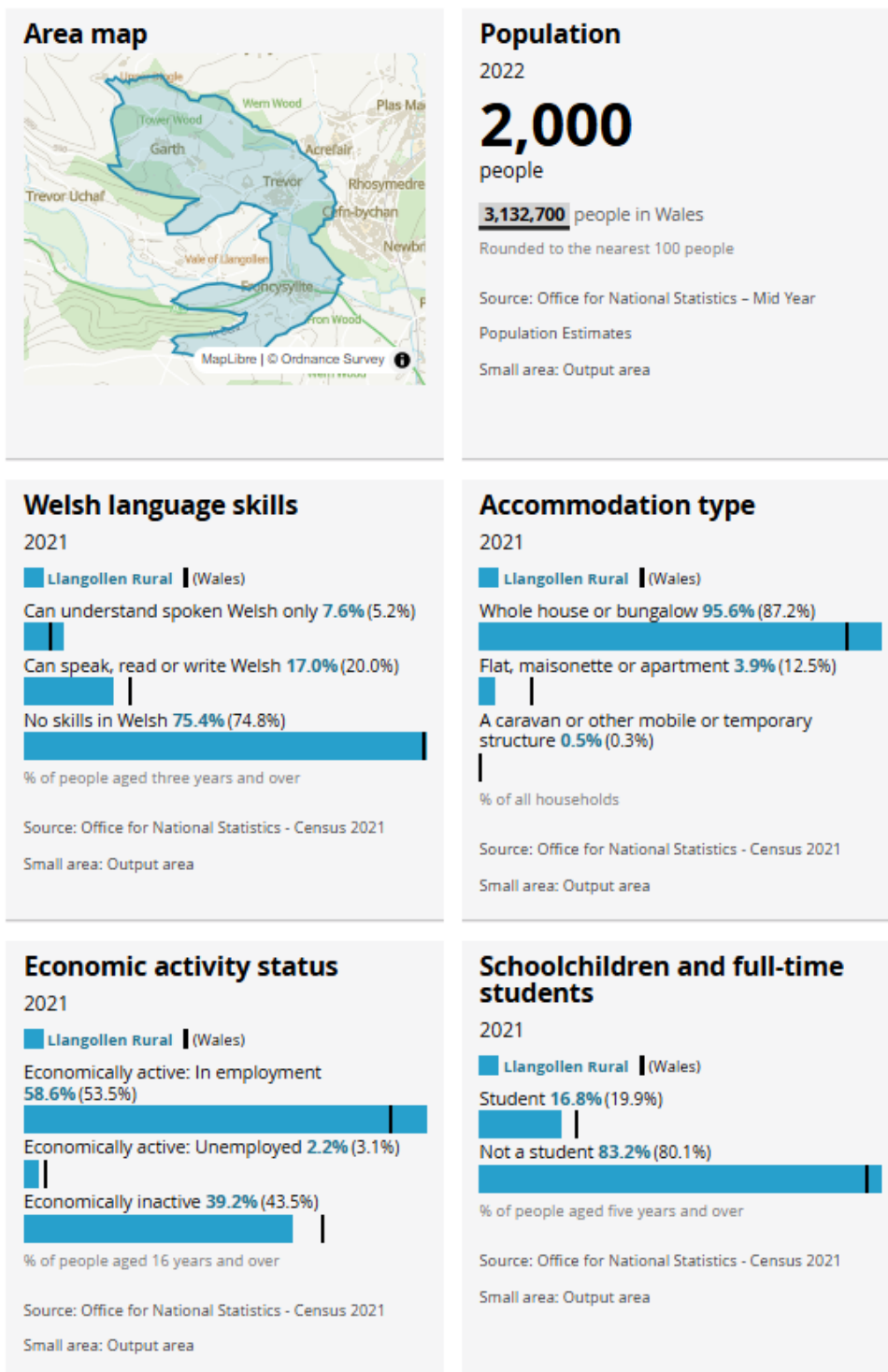
- Mynd i'r afael â'r mater o nifer disgyblion isel ar y gofrestr a'r nifer a ragamcenir.
- Sicrhau bod y Cyngor yn cydymffurfio â'i ddyletswydd i fonitro'r galw am leoedd mewn ysgolion a sicrhau hyfywedd yr ystâd ysgolion.
- Gwireddu arbediad ariannol a gronnir i gyllideb Ffederasiwn Dyffryn Dyfrdwy.

**Byddai'r newidiadau arfaethedig yn:**

- Lleihau nifer cyffredinol y Cyngor o leoedd gwag yn ysgolion cynradd Wrecsam.
- Rhoi ateb priodol i ateb y galw lleol am leoedd ysgol yn yr ardaloedd lle mae'r ysgolion wedi'u lleoli.
- Cyfyngu ar yr effaith ar bob ysgol, yn lleol ac ar draws y sir.
- Cefnogi twf cynaliadwy addysg cyfrwng Cymraeg yn unol â dyheadau Cynllun Strategol Cymraeg mewn Addysg y Cyngor a Cymraeg 2050.
- Galluogi disgyblion i fynychu ysgolion eraill a fyddai wedi'u paratoi'n well i fodloni'r Cwricwlwm i Gymru newydd.
- Galluogi disgyblion i fynychu ysgolion eraill a fyddai'n darparu amrywiaeth ehangach o gyfleoedd addysgol ac allgyrsiol
- Galluogi disgyblion i fynychu ysgol gyda mwy o gyd-ddisgyblion, fel y gellir addysgu disgyblion mewn dosbarth o grŵp oedran tebyg.
- Galluogi disgyblion i gael mynediad at gyfleoedd ychwanegol ar gyfer cymorth cyfoedion.
- Darparu cysondeb cwricwlwm, dulliau arwain cyfarwydd a pharhad gofal i ddisgyblion lleol.
- Bydd gwella safonau addysg o fudd i holl ddisgyblion yr ardal.

# Proffil Ward - Llangollen Wledig

## Llangollen Rural

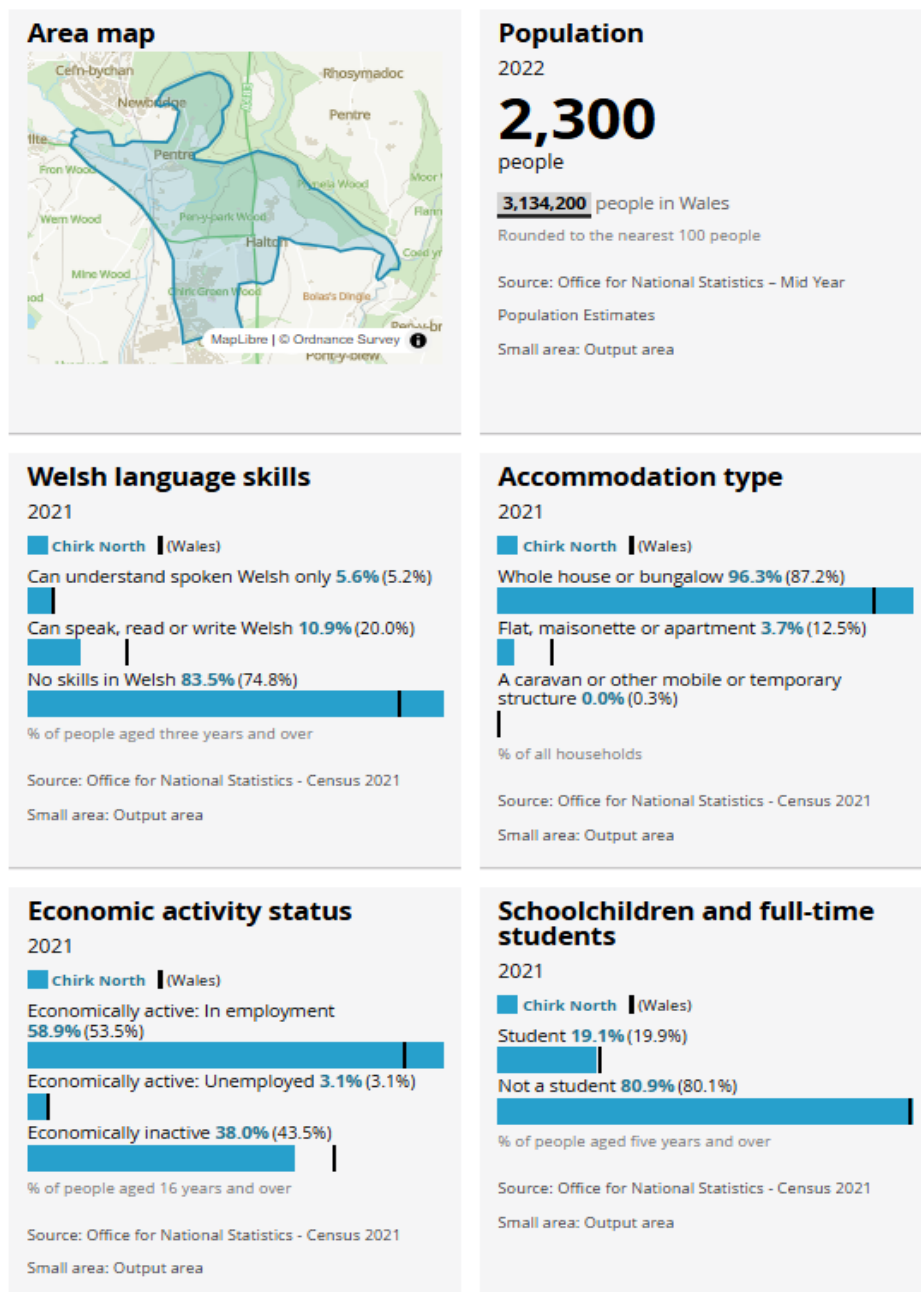


Nid yw'r testun yn y ddelwedd uchod ar gael yn Gymraeg gan mai o wefan Saesneg yn unig y mae'n deillio.

Mae Ysgol Gynradd Garth ac Ysgol Gynradd Froncysyllte o fewn Ward Wledig Llangollen. Mae'r llun yn dangos map o'r ardal a gwybodaeth am boblogaeth, sgiliau Cymraeg, math o lety, gweithgarwch economaidd a chanran y plant ysgol a myfyrwyr amser llawn. I gael rhagor o wybodaeth am Ddata Cyfrifiad Llangollen Wledig, ewch i [Proffil Ardal Penodol-Llangollen Wledig](#) ar wefan y Swyddfa Ystadegau Gwladol.

## Proffil Ward – Gogledd Yr Waun

### Chirk North



*Nid yw'r testun yn y ddelwedd uchod ar gael yn Gymraeg gan mai o wefan Saesneg yn unig y mae'n deillio.*

Mae Ysgol Gynradd yr Eglwys yng Nghymru Pentre yn Ward Gogledd y Waun. Mae'r llun yn dangos map o'r ardal a gwybodaeth am boblogaeth, sgiliau Cymraeg, math o lety, gweithgarwch economaidd a chanran y plant ysgol a myfyrwyr amser llawn. I gael rhagor o wybodaeth am Ddata Cyfrifiad Gogledd y Waun, ewch i [Proffil Ardal Penodol-Gogledd y Waun](#) gwefan y Swyddfa Ystadegau Gwladol.

## **Polisi Trafnidiaeth Cyngor Bwrdeistref Sirol Wrecsam**

Ymdrinnir â threfniadau trafniadaeth o'r cartref i'r ysgol ym Mholisi Trafnidiaeth Cyngor Wrecsam. Amlinellir y diffiniad o feini prawf isod.

Ystyrir mai ysgol addas yw:

- Yr ysgol a gynhelir gan yr Awdurdod Lleol sydd agosaf at gartref y disgybl ar y llwybr agosaf sydd ar gael sy'n darparu addysg ar gyfer oedran, medr a gallu perthnasol disgybl, ac ar gyfer unrhyw anghenion dysgu ychwanegol a allai fod ganddo.
- Yr ysgol cyfrwng Cymraeg agosaf (boed yn naturiol neu'n ddynodedig).
- Yr Ysgol Wirfoddol a Gynorthwyr agosaf.

Nid yw'r Awdurdod Lleol yn gyfrifol am gost trafniadaeth:

- Pan fo dewis rhieni yn arwain at ddyrannu lle i ddisgybl mewn ysgol nad yw'r ysgol agosaf iddynt; yn unol â Mapiau GIS.
- I ysgolion a gynhelir gan awdurdodau eraill lle mae derbyniad i'r ysgolion hynny yn ganlyniad i ddewis rhieni, oni bai mai'r ysgol honno yw'r ysgol addas agosaf.
- Ar gyfer disgyblion sy'n byw y tu allan i'r fwrdeistref ond sy'n derbyn eu haddysg mewn ysgol yn Wrecsam. Dylid gwneud cais i'r ALI lle mae'r disgybl yn byw, os yw'n briodol.

Meini Prawf Oedran:

- Mae'n ofynnol i'r Awdurdod Lleol ddarparu trafniadaeth am ddim i ddisgyblion cymwys o oedran ysgol gorfodol.
- Nid yw'r Awdurdod Lleol yn darparu trafniadaeth i ddisgyblion sy'n mynychu ysgol feithrin neu ddsbarthiadau meithrin yn dair oed. Darperir trafniadaeth o ddechrau'r flwyddyn ysgol lle mae'r plentyn yn troi'n bump oed.
- Nid yw'r Awdurdod Lleol yn darparu trafniadaeth ar gyfer ysgolion a cholegau chweched dosbarth i fyfyrwyr ôl-16. Mae'n ofynnol i unrhyw fyfyrwyr ôl-16 sydd angen trafniadaeth gysylltu â'u sefydliad chweched dosbarth i gael gwybodaeth am unrhyw drefniadau trafniadaeth a allai fod ar gael.

Mae Polisi Trafnidiaeth Ysgol y Cyngor ar gael i'w weld ar y ddolen ganlynol: [Trafniadaeth Ysgol | Cyngor Bwrdeistref Sirol Wrecsam](#)

## **Mesur Teithio gan Ddysgwyr (Cymru) 2008**

Mae Mesur Teithio gan Ddysgwyr (Cymru) 2008 yn nodi nad yw trefniadau trafniadaeth yn addas '*os ydynt yn cymryd cyfnod afresymol o amser*' (Adrannau 3 a 4). Fodd bynnag, nid yw'r mesur yn nodi terfyn amser ar gyfer teithiau.

Mae Cod Trefniadaeth Ysgolion Llywodraeth Cymru (2018) yn cynghori y dylid rhoi sylw dyledus i '*Natur y teithiau i ddarpariaeth amgen a'r amser taith sy'n deillio o hynny i ddisgyblion, gan gynnwys disgyblion ag anghenion dysgu ychwanegol, yn*

*arbennig a fydd gan ddisgyblion ysgol gynradd deithiau unffordd dros 45 munud neu a fydd gan ddisgyblion ysgol uwchradd deithiau unffordd o dros awr' (tud. 7).*

*Yn ogystal, mae'r Cod Trefniadaeth Ysgolion yn nodi: 'Dylai trefniadau ar gyfer cael mynediad i'r ddarpariaeth amgen annog trafndiaeth gynaliadwy; a dylent fynd i'r afael ag effaith bosibl unrhyw anawsterau trafndiaeth ar ymgysylltu disgyblion â'r ysgol, a'u presenoldeb ynddi. Dylid asesu llwybrau cerdded neu feicio tebygol ar gyfer diogelwch a hygyrchedd cyn cyflwyno cynigion.' (tud. 8).*

## Proffil yr Ysgolion

Ar hyn o bryd, mae **Ysgol Gynradd Gymunedol Froncysyllte** wedi'i chofrestru fel ysgol gynradd gymunedol cyfrwng Saesneg. Fe'i lleolir ar Ffordd y Coetir, Froncysyllte yn ward Llangollen Wledig. Mae gan yr ysgol Nifer Derbyn Cyhoeddedig (NDC) o 12 disgybl, gydag ystod oedran o 3-11 oed.

<b>Enw'r Ysgol</b>	Ysgol Gynradd Gymunedol Froncysyllte
<b>Lleoliad yr Ysgol</b>	Ffordd y Coetir, Froncysyllte, LL20 7SU
<b>Ystod Oedran</b>	3-11
<b>Categori Ysgol</b>	Ysgol Gynradd Gymunedol
<b>Cyfrwng Iaith</b>	Cyfrwng Saesneg
<b>Capasiti Cyfredol</b>	84
<b>Lleoedd Gwag (Ionawr 2025)</b>	73
<b>Categori Cyflwr yr Adeilad</b>	B

Ar hyn o bryd, mae **Ysgol Gynradd Gymunedol y Garth** wedi'i chofrestru fel ysgol gynradd gymunedol cyfrwng Saesneg. Fe'i lleolir ar Ffordd y Garth, Garth, Trefor LL20 7UY yn ward Llangollen Wledig. Mae gan yr ysgol Nifer Derbyn Cyhoeddedig (NDC) o 15 disgybl, gydag ystod oedran o 3-11 oed.

<b>Enw'r Ysgol</b>	Ysgol Gynradd Gymunedol y Garth
<b>Lleoliad yr Ysgol</b>	Ffordd y Garth, Garth, Trefor, LL20 7UY
<b>Ystod Oedran</b>	3-11
<b>Categori Ysgol</b>	Ysgol Gynradd Gymunedol
<b>Cyfrwng Iaith</b>	Cyfrwng Saesneg
<b>Capasiti Cyfredol</b>	105
<b>Lleoedd Gwag (Ionawr 2025)</b>	60
<b>Categori Cyflwr yr Adeilad</b>	B

Ar hyn o bryd, mae **Ysgol Gynradd Wirfoddol a Reolir yr Eglwys yng Nghymru – Pentre** wedi'i chofrestru fel ysgol gynradd gymunedol cyfrwng Saesneg. Mae wedi'i lleoli yn Pentre, Y Waun, LL14 5AW yn ward Gogledd Y Waun. Mae gan yr ysgol Nifer Derbyn Cyhoeddedig (NDC) o 10 disgybl, gydag ystod oedran o 3-11 oed.

<b>Enw'r Ysgol</b>	Ysgol Gynradd Wirfoddol a Reolir yr Eglwys yng Nghymru Pentre
<b>Lleoliad yr Ysgol</b>	Pentre, Y Waun, LL14 5AW
<b>Ystod Oedran</b>	3-11
<b>Categori Ysgol</b>	Ysgol Wirfoddol a Reolir
<b>Cyfrwng Iaith</b>	Cyfrwng Saesneg
<b>Capasiti Cyfredol</b>	70
<b>Lleoedd Gwag (Ionawr 2025)</b>	28
<b>Categori Cyflwr yr Adeilad</b>	B

## Niferoedd Disgyblion

Mae'r tabl isod yn dangos nifer y disgyblion ar y gofrestr ym mhob un o'r ysgolion yn Ffederasiwn Dyffryn Dyfrdwy dros y 5 mlynedd diwethaf.

### Cyfanswm Nifer y Disgyblion ar y Gofrestr – Ysgol Gynradd Gymunedol Froncysyllte (CYBLD)

Blwyddyn	Cyfanswm Llawn Amser	Lleoedd Gwag	Canran
2020/21	26	58	69.05%
2021/22	21	63	75.00%
2022/23	24	60	71.43%
2023/24	19	65	77.38%
2024/25	11	73	86.90%

*\*Sylwch nad yw'r data disgyblion uchod yn ystyried disgyblion mewn Darpariaeth ag Adnoddau na disgyblion meithrin. Ffynhonnell-CYBLD. Ni ddylid cynnwys nifer y disgyblion meithrin a nifer y disgyblion mewn Darpariaeth ag Adnoddau.*

### Rhagamcanion Niferoedd Disgyblion – Ysgol Gynradd Gymunedol Froncysyllte

Blwyddyn	Cyfanswm Llawn Amser	Lleoedd Gwag	Canran
2025/26	6	78	92.86%
2026/27	5	79	94.05%
2027/28	1	83	98.81%
2028/29	1	83	98.81%
2029/30	0	84	100.00%

*\*Sylwch nad yw'r data disgyblion uchod yn ystyried disgyblion mewn Darpariaeth ag Adnoddau na disgyblion meithrin. Ffynhonnell-CYBLD. Ni ddylid cynnwys nifer y disgyblion meithrin a nifer y disgyblion mewn Darpariaeth ag Adnoddau.*

## Cyfanswm Nifer y Disgyblion ar y Gofrestr – Ysgol Gynradd Gymunedol y Garth (Data CYBLD)

Blwyddyn	Cyfanswm Llawn Amser	Lleoedd Gwag	Canran
2020/21	46	59	56.19%
2021/22	55	50	47.62%
2022/23	51	54	51.43%
2023/24	43	62	59.05%
2024/25	45	60	57.14%

*\*Sylwch nad yw'r data disgyblion uchod yn ystyried disgyblion mewn Darpariaeth ag Adnoddau na disgyblion meithrin. Ffynhonnell-CYBLD. Ni ddylid cynnwys nifer y disgyblion meithrin a nifer y disgyblion mewn Darpariaeth ag Adnoddau.*

## Rhagamcanion Niferoedd Disgyblion – Ysgol Gynradd Gymunedol y Garth

Blwyddyn	Cyfanswm Llawn Amser	Lleoedd Gwag	Canran
2025/26	49	56	53.33%
2026/27	51	54	51.43%
2027/28	46	59	56.19%
2028/29	45	60	57.14%
2029/30	42	63	60.00%

*\*Sylwch nad yw'r data disgyblion uchod yn ystyried disgyblion mewn Darpariaeth ag Adnoddau na disgyblion meithrin. Ffynhonnell-CYBLD. Ni ddylid cynnwys nifer y disgyblion meithrin a nifer y disgyblion mewn Darpariaeth ag Adnoddau.*

## Cyfanswm Nifer y Disgyblion ar y Gofrestr – Ysgol Gynradd Wirfoddol a Reolir yr Eglwys yng Nghymru Pentre (Data CYBLD)

Blwyddyn	Cyfanswm Llawn Amser	Lleoedd Gwag	Canran
2020/21	54	16	22.86%
2021/22	61	9	12.86%
2022/23	51	19	27.14%
2023/24	44	26	37.14%
2024/25	42	28	40.00%

*\*Sylwch nad yw'r data disgyblion uchod yn ystyried disgyblion mewn Darpariaeth ag Adnoddau na disgyblion meithrin. Ffynhonnell-CYBLD. Ni ddylid cynnwys nifer y disgyblion meithrin a nifer y disgyblion mewn Darpariaeth ag Adnoddau.*

## Rhagamcanion Niferoedd Disgyblion – Ysgol Gynradd Wirfoddol a Reolir yr Eglwys yng Nghymru Pentre

Blwyddyn	Cyfanswm Llawn Amser	Lleoedd Gwag	Canran
2025/26	39	31	44.29%
2026/27	33	37	52.86%
2027/28	26	44	62.86%
2028/29	26	44	62.86%
2029/30	26	44	62.86%

*\*Sylwch nad yw'r data disgyblion uchod yn ystyried disgyblion mewn Darpariaeth ag Adnoddau na disgyblion meithrin. Ffynhonnell-CYBLD. Ni ddyldid cynnwys nifer y disgyblion meithrin a nifer y disgyblion mewn Darpariaeth ag Adnoddau.*

## Asesiad o Effeithiau Posibl ar Drefniadau Trafnidiaeth

Mae effaith yr opsiynau arfaethedig wedi'i hystyried, fel y dangosir yn y tablau isod. Os disgwylir i effaith fod o fudd i drefniadau trafndiaeth, mae wedi'i nodi'n gadarnhaol. Os disgwylir i effaith fod yn niweidiol i drefniadau trafndiaeth, mae wedi'i nodi'n negyddol ac os nad yw effaith yn effeithio'n sylweddol ar drefniadau trafndiaeth, mae wedi'i nodi'n niwtral.

### Opsiw'n 1 – Parhau â'r Sefyllfa Bresennol

Disgrifiad o'r Effaith	Effaith Ddisgwyliedig (Cadarnhaol / Negyddol / Niwtral)	Sylwadau a Mesurau Lliniaru
Effaith ar y Rhwydwaith Ffyrdd a Llif Traffig/Tagfeydd	Niwtral	Dim newid ac felly dim effaith.
Effaith ar Barcio	Niwtral	Dim newid ac felly dim effaith.
Effaith ar Deithio Cyhoeddus a Llesol	Niwtral	Dim newid ac felly dim effaith.
Effaith ar Ddiogelwch ar y Ffyrdd	Niwtral	Dim newid ac felly dim effaith.
Effaith ar Gostau Trafnidiaeth	Niwtral	Dim newid ac felly dim effaith.
Effaith ar Amseroedd Teithio i Ddisgyblion a Theuluoedd	Niwtral	Dim newid ac felly dim effaith.
Effaith ar Amseroedd Teithio i Staff	Niwtral	Dim newid ac felly dim effaith.
Effaith ar Ddefnydd/Ôl Troed Carbon	Niwtral	Dim newid ac felly dim effaith.

## Opsiwn 2 – Cau Ysgol Gynradd Gymunedol Froncysyllte

Disgrifiad o'r Effaith	Effaith Ddisgwyliedig (Cadarnhaol / Negyddol / Niwtral)	Sylwadau a Mesurau Lliniaru
Effaith ar y Rhwydwaith Ffyrdd a Llif Traffig/Tagfeydd	Cadarnhaol	Lleihad ym maint y traffig yng nghymuned Froncysyllte a fyddai'n golygu llai o dagfeydd yn y pentref.
	Negyddol (Bach)	Cynnydd ym maint y traffig/tagfeydd yn ystod amseroedd casglu a gollwng yn yr ysgolion y mae disgyblion o Ysgol Gynradd Gymunedol Froncysyllte yn symud iddynt. Fodd bynnag, byddai'r cynnydd ym maint y traffig yn fach gan mai dim ond nifer isel o ddisgyblion sy'n mynychu Ysgol Gynradd Gymunedol Froncysyllte ar hyn o bryd.
Effaith ar Barcio	Cadarnhaol	Lleihad mewn pwysau parcio yng nghymuned Froncysyllte yn ystod amseroedd casglu a gollwng.
	Negyddol (Bach)	Cynnydd mewn pwysau parcio yn yr ysgolion y mae disgyblion o Ysgol Gynradd Gymunedol Froncysyllte yn symud iddynt. Fodd bynnag, byddai'r cynnydd mewn pwysau parcio yn fach gan mai dim ond nifer isel o ddisgyblion sy'n mynychu Ysgol Gynradd Gymunedol Froncysyllte ar hyn o bryd.
Effaith ar Deithio Cyhoeddus a Llesol	Negyddol	Gallai cau Ysgol Gynradd Gymunedol Froncysyllte olygu pellteroedd cerdded/beicio hirach i ddisgyblion ac felly, llai o deithio llesol i'r ysgol. Efallai y bydd effaith hefyd ar deithio cyhoeddus.

	Niwtral (Bach)	Fodd bynnag, mae data'n dangos bod disgyblion sy'n mynychu Ysgol Gynradd Gymunedol Froncysyllte yn teithio i'r ysgol o'r tu hwnt i'r ardal gyfagos. Felly, nid oes effaith andwyol ar deithio llesol.
Effaith ar Ddiogelwch ar y Ffyrdd	Negyddol (Bach)	<p>Potensial y bydd mwy o alw am groesfannau mewn ysgolion y mae disgyblion o Ysgol Gynradd Gymunedol Froncysyllte yn symud iddynt.</p> <p>Gellid lliniaru hyn drwy fonitro'r galw am groesfannau yn yr ysgolion y mae disgyblion Ysgol Gynradd Gymunedol Froncysyllte yn symud iddynt a chynyddu patrolau croesi yn yr ardal honno os oes angen.</p>
Effaith ar Gostau Trafnidiaeth i'r Awdurdod Lleol	Niwtral	Gan fod nifer o ysgolion eraill o fewn 2 filltir y gall disgyblion o Ysgol Gynradd Gymunedol Froncysyllte symud iddynt, effaith fach yn unig fydd ar gostau trafndiaeth.
Effaith ar Amseroedd Teithio i Ddisgyblion a Theuluoedd	Cadarnhaol	Gan fod disgyblion sy'n mynychu Ysgol Gynradd Gymunedol Froncysyllte ar hyn o bryd yn teithio yno o'r tu hwnt i'r ardal gyfagos, gall symud i ysgol arall fod yn agosach at eu cyfeiriad cartref; a fyddai'n cael effaith gadarnhaol ar eu hamser teithio i'r ysgol.
Effaith ar Amseroedd Teithio i Staff	Negyddol	Efallai y bydd staff yn cael eu hadleoli i ysgolion eraill a allai gael effaith negyddol ar eu hamseroedd teithio (e.e. gweithio mewn ysgol sydd ymhellach o'u cyfeiriad cartref ac ati)

**Opsiwn 3 – Cau pob un o'r 3 ysgol yn Ffederasiwn Dyffryn Dyfrdwy i greu un ysgol gyfunol ar un safle. Byddai'r opsiwn hwn yn cynnwys cau Froncysyllte ar unwaith cyn yr ailstrwythuro ehangach.**

<b>Disgrifiad o'r Effaith</b>	<b>Effaith Ddisgwyliedig (Cadarnhaol / Negyddol / Niwtral)</b>	<b>Sylwadau a Mesurau Lliniaru</b>
Effaith ar y Rhwydwaith Ffyrdd a Llif Traffig/Tagfeydd	Cadarnhaol	Lleihad ym maint y traffig yng nghymunedau Froncysyllte, Garth a Pentre a fyddai o bosibl yn golygu llai o dagfeydd yn y pentrefi.
	Negyddol	Cynnydd sylweddol mewn tagfeydd/maint traffig ar safle ysgol newydd mwy o faint yn ystod amseroedd casglu a gollwng.
Effaith ar Barcio	Cadarnhaol	Lleihad mewn pwysau parcio yng nghymunedau Froncysyllte, Garth a Pentre yn ystod amseroedd casglu a gollwng.
	Negyddol	Cynnydd sylweddol mewn pwysau parcio ar safle ysgol newydd mwy o faint yn ystod amseroedd casglu a gollwng.
Effaith ar Deithio Cyhoeddus a Llesol	Negyddol	Gallai cau pob un o'r 3 ysgol yn y Ffederasiwn olygu pellteroedd cerdded/beicio hirach i ddisgyblion i safle ysgol newydd (yn dibynnu ar gyfeiriad cartref). Felly, bydd yn arwain at lai o deithio llesol i'r ysgol. Efallai y bydd effaith hefyd ar deithio cyhoeddus.
Effaith ar Ddiogelwch ar y Ffyrdd	Negyddol	Cynnydd yn y galw am groesfannau ar safle ysgol newydd ar gyfer disgyblion o'r 3 ysgol o fewn Ffederasiwn Dyffryn Dyfrdwy.

Effaith ar Gostau Trafnidiaeth	Negyddol	Yn dibynnu ar ble fyddai safle ysgol newydd wedi'i leoli, efallai y bydd angen i'r ALI ddarparu trafndiaeth i ddisgyblion sy'n byw ymhellach na 2 filltir o safle ysgol newydd. Byddai hyn yn cael effaith negyddol ar gostau trafndiaeth.
Effaith ar Amseroedd Teithio i Ddisgyblion a Theuluoedd	Negyddol	Yn dibynnu ar ble fyddai safle ysgol newydd wedi'i leoli, efallai y bydd angen i ddisgyblion deithio ymhellach i'r ysgol. Byddai hyn yn cael effaith negyddol ar ddisgyblion a'u teuluoedd.
Effaith ar Amseroedd Teithio i Staff	Negyddol	Efallai y bydd staff yn cael eu hadleoli i ysgolion eraill a allai gael effaith negyddol ar eu hamseroedd teithio i'r ysgol (e.e. ysgol sydd ymhellach o'u cyfeiriad cartref ac ati)

## Casgliadau ac Argymhellion

Mae canlyniadau'r Asesiad o'r Effaith ar Drafndiaeth yn dangos bod y cynnig yn ymarferol ac mae'n annhebygol y bydd unrhyw effeithiau andwyol sylweddol yn cael eu nodi yn yr asesiad cychwynnol. Darperir trafndiaeth am ddim i bob disgybl ag anghenion dysgu ychwanegol sydd angen trafndiaeth. Ni fydd y cynnig hwn yn effeithio ar y trefniant hwn. Ni fydd trafndiaeth y disgyblion sy'n mynychu Ysgol Gynradd Gymunedol Froncysyllte ar hyn o bryd yn newid a byddant yn parhau i fod yn unol â pholisi'r Cyngor ar gyfer trafndiaeth o'r cartref i'r ysgol. Cydnabyddir y gallai'r cynnig olygu bod rhai plant yn gorfod teithio ymhellach ac am fwy o amser os nad ydynt yn byw yn yr ardal leol. Fodd bynnag, mae'r manteision ehangach a nodwyd i ddysgwyr yn gorbwyso hyn (e.e. galluogi disgyblion i fynychu ysgolion eraill a fyddai wedi'u paratoi'n well i fodloni'r Cwricwlwm i Gymru newydd a galluogi disgyblion i fynychu ysgol gyda mwy o gyd-ddisgyblion, fel y gellir eu haddysgu mewn dosbarth o grŵp oedran tebyg).

Mae'r wybodaeth a gyflwynir yn dangos na fyddai'r opsiwn i barhau â'r sefyllfa bresennol (Opsiwn 1) yn cael unrhyw effaith ar drefniadau trafndiaeth. Pe bai Opsiwn 2 yn cael ei wireddu, rhagwelir y byddai rhywfaint o effaith ar drefniadau trafndiaeth. Gallai hyn fod yn gadarnhaol ac yn negyddol. Felly mae'r opsiwn hwn yn gofyn am werthuso a rheoli gofalus i sicrhau bod disgyblion a rhieni yn gallu parhau i gael mynediad at gyfleusterau a gweithgareddau. Mae Opsiwn 3 wedi'i ddiystyru oherwydd nifer o effeithiau negyddol ar drefniadau teithio fel yr amlygwyd uchod ac nid oes safle addas arall ar gael. Felly, ni fydd ymgynghoriad ar Opsiwn 3.

## **Atodiad 1 – Ffynonellau Gwybodaeth**

- Cod Trefniadaeth Ysgolion Llywodraeth Cymru (2018)
- Fframwaith Trefniadaeth Ysgolion Cyngor Bwrdeistref Sirol Wrecsam (2017-2025)
- Safonau'r Gymraeg (2016)
- Cynllun Cyngor Bwrdeistref Sirol Wrecsam (2020-2023)
- Cynllun Strategol Cymraeg mewn Addysg 2022-2031 (CSCA) Cyngor Bwrdeistref Sirol Wrecsam
- Mesur Teithio gan Ddysgwyr (Cymru) 2008
- Polisi Trafnidiaeth Cyngor Bwrdeistref Sirol Wrecsam
- Data Cyfrifiad Ysgolion Blynyddol ar Lefel Disgyblion (CYBLD) (Ionawr 2024)
- Data ystadegol Systemau Gwybodaeth Rheoli
- Gwybodaeth gan Adran Drafnidiaeth y Cyngor

## Atodiad 2-Data Ysgolion Cyfagos

Rhagwelir na ddylai fod effaith andwyol ar ysgolion eraill yn yr ardal gyfagos (h.y. o fewn pellter cerdded o ddwy filltir o Ysgol Gynradd Gymunedol Froncysyllte, Ysgol Gynradd Gymunedol y Garth ac Ysgol Gynradd Wirfoddol a Reolir yr Eglwys yng Nghymru – Pentre).

### Ysgol Gynradd Gymunedol Froncysyllte

Ysgol Gynradd	Pellter Cerdded	Cyfrwng Iaith	Categori Cyflwr yr Adeilad	Lleoedd	Y Nifer ar y Gofrestr (Llawn Amser)	Lleoedd Gwag
Ysgol Gynradd Wirfoddol a Reolir yr Eglwys yng Nghymru – Pentre	1.400	Cyfrwng Saesneg	B	70	42	28
Ysgol Acrefair	1.513	Cyfrwng Saesneg	C	210	189	21
Ysgol Min y Ddôl	1.552	Cyfrwng Cymraeg	B	140	105	35
Ysgol Cefn Mawr	1.587	Cyfrwng Saesneg	B	210	179	31
Ysgol Gynradd Gymunedol y Garth	1.856	Cyfrwng Saesneg	B	105	45	60

### Ysgol Gynradd Gymunedol y Garth

Ysgol Gynradd	Pellter Cerdded	Cyfrwng Iaith	Categori Cyflwr yr Adeilad	Lleoedd	Y Nifer ar y Gofrestr (Llawn Amser)	Lleoedd Gwag
Ysgol Acrefair	1.310	Cyfrwng Saesneg	C	210	189	21
Ysgol Min y Ddôl	1.642	Cyfrwng Cymraeg	B	140	105	35
Ysgol Cefn Mawr	1.677	Cyfrwng Saesneg	B	210	179	31
Ysgol Gynradd Gymunedol Froncysyllte	1.856	Cyfrwng Saesneg	B	84		

### Ysgol Gynradd Wirfoddol a Reolir yr Eglwys yng Nghymru – Pentre

Ysgol Gynradd	Pellter Cerdded	Cyfrwng Iaith	Categori Cyflwr yr Adeilad	Lleoedd	Y Nifer ar y Gofrestr (Llawn Amser)	Lleoedd Gwag
Ysgol Gynradd Gymunedol Froncysyllte	1.400	Cyfrwng Saesneg	B	84		
Ysgol Min y Ddôl	1.548	Cyfrwng Cymraeg	B	140	105	35
Ysgol Cefn Mawr	1.575	Cyfrwng Saesneg	B	210	179	31
Ysgol y Waun	1.924	Cyfrwng Saesneg	C	350	288	62

## Ysgol Gynradd Wirfoddol a Reolir yr Eglwys yng Nghymru – Pentre

Lleoedd	70	NDC	10	Lleoedd Meithrin	10
---------	----	-----	----	------------------	----

### Cyfanswm Nifer y Disgyblion ar y Gofrestr (Data CYBLD)

Blwyddyn	Cyfanswm Llawn Amser	Lleoedd Gwag	Canran
2020/21	54	16	22.86%
2021/22	61	9	12.86%
2022/23	51	19	27.14%
2023/24	44	26	37.14%
2024/25	42	28	40.00%

*\*Sylwch nad yw'r data disgyblion uchod yn ystyried disgyblion mewn Darpariaeth ag Adnoddau na disgyblion meithrin. Ffynhonnell-CYBLD. Ni ddylid cynnwys nifer y disgyblion meithrin a nifer y disgyblion mewn Darpariaeth ag Adnoddau.*

### Rhagamcanion Niferoedd Disgyblion

Blwyddyn	Cyfanswm Llawn Amser	Lleoedd Gwag	Canran
2025/26	39	31	44.29%
2026/27	33	37	52.86%
2027/28	26	44	62.86%
2028/29	26	44	62.86%
2029/30	26	44	62.86%

*\*Sylwch nad yw'r data disgyblion uchod yn ystyried disgyblion mewn Darpariaeth ag Adnoddau na disgyblion meithrin. Ffynhonnell-CYBLD. Ni ddylid cynnwys nifer y disgyblion meithrin a nifer y disgyblion mewn Darpariaeth ag Adnoddau.*

## Ysgol Acrefair

Lleoedd	210	NDC	30	Lleoedd Meithrin	30
---------	-----	-----	----	------------------	----

### Cyfanswm Nifer y Disgyblion ar y Gofrestr (Data CYBLD)

Blwyddyn	Cyfanswm Llawn Amser	Lleoedd Gwag	Canran
2020/21	199	11	5.24%
2021/22	194	16	7.62%
2022/23	191	19	9.05%
2023/24	186	24	11.43%
2024/25	189	21	10.00%

*\*Sylwch nad yw'r data disgyblion uchod yn ystyried disgyblion mewn Darpariaeth ag Adnoddau na disgyblion meithrin. Ffynhonnell-CYBLD. Ni ddylid cynnwys nifer y disgyblion meithrin a nifer y disgyblion mewn Darpariaeth ag Adnoddau*

### Rhagamcanion Niferoedd Disgyblion

Blwyddyn	Cyfanswm Llawn Amser	Lleoedd Gwag	Canran
2025/26	179	31	14.76%
2026/27	168	42	20.00%
2027/28	165	45	21.43%
2028/29	164	46	21.90%
2029/30	157	53	25.24%

*\*Sylwch nad yw'r data disgyblion uchod yn ystyried disgyblion mewn Darpariaeth ag Adnoddau na disgyblion meithrin. Ffynhonnell-CYBLD. Ni ddylid cynnwys nifer y disgyblion meithrin a nifer y disgyblion mewn Darpariaeth ag Adnoddau*

## Ysgol Min y Ddôl

Lleoedd	140	NDC	20	Lleoedd Meithrin	20
---------	-----	-----	----	------------------	----

### Cyfanswm Nifer y Disgyblion ar y Gofrestr (Data CYBLD)

Blwyddyn	Cyfanswm Llawn Amser	Lleoedd Gwag	Canran
2020/21	94	46	32.86%
2021/22	101	39	27.86%
2022/23	103	37	26.43%
2023/24	100	40	28.57%
2024/25	105	35	25.00%

*\*Sylwch nad yw'r data disgyblion uchod yn ystyried disgyblion mewn Darpariaeth ag Adnoddau na disgyblion meithrin. Ffynhonnell-CYBLD. Ni ddylid cynnwys nifer y disgyblion meithrin a nifer y disgyblion mewn Darpariaeth ag Adnoddau*

### Rhagamcanion Niferoedd Disgyblion

Blwyddyn	Cyfanswm Llawn Amser	Lleoedd Gwag	Canran
2025/26	108	32	22.86%
2026/27	121	19	13.57%
2027/28	129	11	7.86%
2028/29	129	11	7.86%
2029/30	129	11	7.86%

*\*Sylwch nad yw'r data disgyblion uchod yn ystyried disgyblion mewn Darpariaeth ag Adnoddau na disgyblion meithrin. Ffynhonnell-CYBLD. Ni ddylid cynnwys nifer y disgyblion meithrin a nifer y disgyblion mewn Darpariaeth ag Adnoddau*

## Ysgol Cefn Mawr

Lleoedd	210	NDC	30	Lleoedd Meithrin	30
---------	-----	-----	----	------------------	----

### Cyfanswm Nifer y Disgyblion ar y Gofrestr (Data CYBLD)

Blwyddyn	Cyfanswm Llawn Amser	Lleoedd Gwag	Canran
2020/21	161	49	23.33%
2021/22	160	50	23.81%
2022/23	171	39	18.57%
2023/24	174	36	17.14%
2024/25	179	31	14.76%

*\*Sylwch nad yw'r data disgyblion uchod yn ystyried disgyblion mewn Darpariaeth ag Adnoddau na disgyblion meithrin. Ffynhonnell-CYBLD. Ni ddylid cynnwys nifer y disgyblion meithrin a nifer y disgyblion mewn Darpariaeth ag Adnoddau*

### Rhagamcanion Niferoedd Disgyblion

Blwyddyn	Cyfanswm Llawn Amser	Lleoedd Gwag	Canran
2025/26	162	48	22.86%
2026/27	152	58	27.62%
2027/28	149	61	29.05%
2028/29	147	63	30.00%
2029/30	145	65	30.95%

*\*Sylwch nad yw'r data disgyblion uchod yn ystyried disgyblion mewn Darpariaeth ag Adnoddau na disgyblion meithrin. Ffynhonnell-CYBLD. Ni ddylid cynnwys nifer y disgyblion meithrin a nifer y disgyblion mewn Darpariaeth ag Adnoddau*

## Ysgol Gynradd Gymunedol y Garth

Lleoedd	105	NDC	15	Lleoedd Meithrin	15
---------	-----	-----	----	------------------	----

### Cyfanswm Nifer y Disgyblion ar y Gofrestr (Data CYBLD)

Blwyddyn	Cyfanswm Llawn Amser	Lleoedd Gwag	Canran
2020/21	46	59	56.19%
2021/22	55	50	47.62%
2022/23	51	54	51.43%
2023/24	43	62	59.05%
2024/25	45	60	57.14%

*\*Sylwch nad yw'r data disgyblion uchod yn ystyried disgyblion mewn Darpariaeth ag Adnoddau na disgyblion meithrin. Ffynhonnell-CYBLD. Ni ddylid cynnwys nifer y disgyblion meithrin a nifer y disgyblion mewn Darpariaeth ag Adnoddau.*

### Rhagamcanion Niferoedd Disgyblion

Blwyddyn	Cyfanswm Llawn Amser	Lleoedd Gwag	Canran
2025/26	49	56	53.33%
2026/27	51	54	51.43%
2027/28	46	59	56.19%
2028/29	45	60	57.14%
2029/30	42	63	60.00%

*\*Sylwch nad yw'r data disgyblion uchod yn ystyried disgyblion mewn Darpariaeth ag Adnoddau na disgyblion meithrin. Ffynhonnell-CYBLD. Ni ddylid cynnwys nifer y disgyblion meithrin a nifer y disgyblion mewn Darpariaeth ag Adnoddau.*

## Ysgol y Waun

Lleoedd	350	NDC	50	Lleoedd Meithrin	50
---------	-----	-----	----	------------------	----

### Cyfanswm Nifer y Disgyblion ar y Gofrestr (Data CYBLD)

Blwyddyn	Cyfanswm Llawn Amser	Lleoedd Gwag	Canran
2020/21	298	52	14.86%
2021/22	292	58	16.57%
2022/23	284	66	18.86%
2023/24	290	60	17.14%
2024/25	288	62	17.71%

*\*Sylwch nad yw'r data disgyblion uchod yn ystyried disgyblion mewn Darpariaeth ag Adnoddau na disgyblion meithrin. Ffynhonnell-CYBLD. Ni ddylid cynnwys nifer y disgyblion meithrin a nifer y disgyblion mewn Darpariaeth ag Adnoddau.*

### Rhagamcanion Niferoedd Disgyblion

Blwyddyn	Cyfanswm Llawn Amser	Lleoedd Gwag	Canran
2025/26	276	74	21.14%
2026/27	276	74	21.14%
2027/28	287	63	18.00%
2028/29	278	72	20.57%
2029/30	275	75	21.43%

*\*Sylwch nad yw'r data disgyblion uchod yn ystyried disgyblion mewn Darpariaeth ag Adnoddau na disgyblion meithrin. Ffynhonnell-CYBLD. Ni ddylid cynnwys nifer y disgyblion meithrin a nifer y disgyblion mewn Darpariaeth ag Adnoddau.*

## Ysgol Gynradd Gymunedol Froncysyllte

Lleoedd	84	NDC	12	Lleoedd Meithrin	12
---------	----	-----	----	------------------	----

### Cyfanswm Nifer y Disgyblion ar y Gofrestr (Data CYBLD)

Blwyddyn	Cyfanswm Llawn Amser	Lleoedd Gwag	Canran
2020/21	26	58	69.05%
2021/22	21	63	75.00%
2022/23	24	60	71.43%
2023/24	19	65	77.38%
2024/25	11	73	86.90%

*\*Sylwch nad yw'r data disgyblion uchod yn ystyried disgyblion mewn Darpariaeth ag Adnoddau na disgyblion meithrin. Ffynhonnell-CYBLD. Ni ddylid cynnwys nifer y disgyblion meithrin a nifer y disgyblion mewn Darpariaeth ag Adnoddau.*

### Rhagamcanion Niferoedd Disgyblion

Blwyddyn	Cyfanswm Llawn Amser	Lleoedd Gwag	Canran
2025/26	6	78	92.86%
2026/27	5	79	94.05%
2027/28	1	83	98.81%
2028/29	1	83	98.81%
2029/30	0	84	100.0%

*\*Sylwch nad yw'r data disgyblion uchod yn ystyried disgyblion mewn Darpariaeth ag Adnoddau na disgyblion meithrin. Ffynhonnell-CYBLD. Ni ddylid cynnwys nifer y disgyblion meithrin a nifer y disgyblion mewn Darpariaeth ag Adnoddau.*