

Cyngor Bwrdeistref Sirol Wreccsam

Asesiad o'r Effaith ar y Gymraeg a Thystiolaeth Ategol

Paratowyd yn Unol â Safonau'r Gymraeg 88-92

Mae'r Asesiad o'r Effaith ar y Gymraeg hwn yn sail i gynnig y Cyngor i sefydlu ysgol arbennig newydd i ddisgyblion ag Anghenion Dysgu Ychwanegol (ADY) yng Ngwersyllt

Mawrth 2026 f2

Mae'r ddogfen hon ar gael mewn ieithoedd heblaw'r Gymraeg neu Saesneg ar gais.

Mae hefyd ar gael mewn fformatau hygyrch fel print bras, Braille, DVD BSL a CD sain ar gais. I wneud cais am y ddogfen hon mewn fformat neu iaith arall, anfonwch e-bost at SustainableCommunitiesForLearning@wrexham.gov.uk neu ysgrifennwch at y Tîm Mynediad a Lleoedd Ysgol, Addysg, 3^{ydd} Llawr, Stryt y Lampint, Wreccsam, LL11 1AR.

Mae hon yn parhau i fod yn ddogfen weithiol ac mae'n destun newid drwy gydol y cyfnod ymgynghori.



Cyflwyniad

Mae'r Cod Trefniadaeth Ysgolion (2026) yn ei gwneud yn ofynnol i Awdurdodau Lleol gynnal Asesiad o'r Effaith ar y Gymraeg i roi ystyriaeth briodol i effeithiau cynigion ar y Gymraeg.

Mae'r ddogfen hon yn asesu'r effaith y gall y cynnig i sefydlu ysgol arbennig newydd ar gyfer disgyblion ag Anghenion Dysgu Ychwanegol (ADY) yng Ngwersyllt ei chael ar yr iaith Gymraeg. Mae'n rhan o sawl asesiad effaith gan gynnwys: y Gymuned a Thrafnidiaeth. Mae'r Cyngor wedi cyflwyno Asesiad Effaith Integredig sy'n ystyried ein dyletswyddau a'n hymrwymiaidau mewn cysylltiad â:

- Blaenoriaethau'r Cyngor (2023-28)
- Ein Datganiad Argyfwng Ecolegol a Hinsawdd (2019)
- Ein Strategaeth Gyfranogi (2022-2027)
- Deddf Cydraddoldeb 2010 (gan gynnwys y Ddyletswydd Cydraddoldeb Sector Cyhoeddus, y Ddyletswydd Economaidd-Gymdeithasol a Chaffael)
- Mesur y Gymraeg (Cymru) 2011 - Safonau Llunio Polisi
- Deddf y Lluoedd Arfog 2021
- Deddf Llesiant Cenedlaethau'r Dyfodol (Cymru) 2015

Mae'r asesiad hwn yn dwyn ynghyd amrywiaeth eang o ffynonellau data Cymraeg perthnasol, ystadegau, gwybodaeth gan Lywodraeth Cymru a pholisïau a deddfwriaeth bresennol y Cyngor a Llywodraeth Cymru. Rhaid ystyried y rhain yn eu cyd-destun ac ochr yn ochr â ffactorau lliniaru wrth i'r Cyngor benderfynu a ddylid bwrw ymlaen â'r cynnig a amlinellwyd.

Mae asesiadau effaith yn ddogfennau gweithiol sy'n cael eu diweddarau'n barhaus yng ngoleuni gwybodaeth o ymgynghori â rhanddeiliaid a phenderfyniadau a wneir gan Aelodau Etholedig.

Trosolwg o'r Cynnig:

Mae Cyngor Bwrdeistref Sirol Wrecsam yn bwriadu cynnal ymgynghoriad ffurfiol gyda rhanddeiliaid ynglŷn â chynnig i sefydlu ysgol arbennig newydd ar gyfer disgyblion ag Anghenion Dysgu Ychwanegol (ADY) yng Ngwersyllt. Os caiff ei gymeradwyo gan Fwrdd Gweithredol y Cyngor ym mis Mai 2026, cynhelir yr ymgynghoriad rhwng 2 Mehefin 2026 a 16 Gorffennaf 2026.

Dros y blynyddoedd diwethaf, mae'r galw am leoedd ysgol arbenigol ar gyfer disgyblion ag ADY wedi codi yn Wrecsam. Mae angen lleoliad mwy arbenigol ar nifer sylweddol o ddisgyblion sy'n ymgwyflwyno ag anghenion iechyd cymdeithasol, emosiynol a meddyliol (ICEM) fel eu prif faes cymorth i ddiwallu eu hanghenion dysgu a lles.

Byddai'r ysgol newydd yn ysgol arbennig cyfrwng Saesneg ar gyfer disgyblion 3-11 oed. Y safle a gynigir yw Noddfa, Lôn Dodd, Gwersyllt, LL11 4NT.

Pam mae'r Cyngor yn cynnig y newidiadau hyn?

Drwy gyflwyno'r cynnig hwn, mae'r Cyngor yn bwriadu mynd i'r afael â'r galw cynyddol am leoedd ysgol arbennig yn y Fwrdeistref Sirol ac mae'n anelu at sefydlu

amgylchedd dysgu meithringar, cefnogol a gofalgar a fydd yn helpu disgyblion ag anghenion ICEM i deimlo'n ddiogel a theimlo eu bod yn cael eu deall.

Cod Trefniadaeth Ysgolion 2026

Mae Cod Trefniadaeth Ysgolion Llywodraeth Cymru 2026, paragraff 1.10 yn nodi "Rhaid cynnal Asesiadau o'r Effaith ar y Gymraeg (AEG) ar gyfer pob cynnig". Yn ogystal, mae paragraff 1.11 yn amlinellu bod "yn rhaid i awdurdodau lleol ystyried: i ba raddau y byddai'r cynnig yn cefnogi'r targedau yn y Cynllun Strategol Cymraeg mewn Addysg (CSCA) cymeradwy; a sut y byddai'r cynnig yn ehangu neu'n lleihau'r ddarpariaeth Gymraeg, ac yn achos yr ail, nodi pam y bydd y ddarpariaeth yn cael ei lleihau gan ddangos tystiolaeth o gamau lliniarol".

Mewn perthynas â'r Gymraeg, mae'r ddogfen ymgynghori'n gwahodd ymgynghoreion i gyflwyno eu safbwyntiau a'u barn ar y cynnig yn eu dewis iaith. Fel rhan o'r broses ymgynghori, bydd y Cyngor yn ymgymryd ag arolwg ar-lein i geisio barn ar y cynnig, ac i gasglu gwybodaeth am sut mae ymgynghoreion yn teimlo y gallai'r cynnig effeithio ar y Gymraeg a'i datblygiad pellach yn yr ardal.

Mae'r rhestr o ymgynghoreion yn cynnwys:

- Comisiynydd y Gymraeg
- Menter Iaith Fflint a Wrecsam
- Athrawon Ymgynghorol CBSW ar gyfer y Gymraeg
- Swyddog Strategol y Gymraeg CBSW
- Rheolwr Trawsnewid y Gymraeg mewn Addysg CBSW
- Cylch chwarae cyfrwng Cymraeg Mudiad Meithrin
- RhAG Rhieni Dros Addysg Gymraeg
- Pob ysgol Gymraeg yn Wrecsam a'u rhieni, gofalwyr, gwarcheidwaid a staff.

Y Broses Ymgynghori

Gan gyfeirio at y broses ymgynghori, mae'r holl ddogfennau ymgynghori, asesiadau effaith a hysbysiadau statudol ar gael yn Gymraeg a Saesneg. Mae hyn yn caniatáu i ymgynghoreion ddewis pa iaith maen nhw'n ei defnyddio i ymgysylltu â'r broses ymgynghori. Yn ogystal, nodir yn glir y croesewir gohebiaeth yn y Gymraeg a'r Saesneg a, lle bo angen ymateb, bydd yn cael ei ddarparu yn yr un iaith. Mae'r holl negeseuon e-bost at randdeiliaid i'w hysbysu bod yr ymgynghoriad yn fyw yn ddwyieithog, gyda'r Gymraeg yn cael ei harddangos uwchben y Saesneg.

Os bydd yr ymgynghoriad yn mynd ymlaen i'r cam hysbysu statudol, bydd yr hysbysiadau hyn yn ddwyieithog a bydd y Gymraeg yn cael ei harddangos i'r chwith o'r Saesneg, yn unol â nodyn cydymffurfio'r Cyngor.

Mae'r arolwg ar-lein ar gael yn Gymraeg a Saesneg ac mae'n gofyn cwestiynau penodol ynglŷn â meddyliau a barn yr ymatebwyr ar effeithiau cadarnhaol a negyddol y cynnig ar y Gymraeg. Mae Atodiad B yn rhoi rhagor o fanylion am gwestiynau'r arolwg sydd wedi'u datblygu yn unol â Safonau'r Gymraeg ac mewn cydweithrediad â Chomisiynydd y Gymraeg.

Safonau'r Gymraeg

Daeth ein Safonau'r Gymraeg i rym yn 2016 gan ddisodli'r Cynllun Iaith Gymraeg. Cyflwynwyd y safonau fel rhan o Fesur y Gymraeg (Cymru) 2011 gyda'r bwriad o osod lefel gyson o wasanaeth y gall siaradwyr Cymraeg ddisgwyl ei gael yng Nghymru.

Mae'r Asesiadau o'r Effaith ar y Gymraeg hwn a'r cynnig wedi'u paratoi yn unol â Safonau'r Gymraeg 88-92 (Atodiad A). Mae Safonau 88-92 yn amlinellu, wrth lunio polisïau, fod yn i sefydliadau cyhoeddus ystyried pa effeithiau (os o gwbl) y byddai'r penderfyniad neu'r cynnig polisi yn ei gael o ran:

- a) Cyfleoedd i bobl ddefnyddio'r Gymraeg.
- b) Peidio â thrin y Gymraeg yn llai ffafriol na'r Saesneg.

Strategaeth Cymraeg 2050

Cymraeg 2050 yw strategaeth Llywodraeth Cymru ar gyfer hyrwyddo a hwyluso defnydd o'r Gymraeg. Mae'n nodi ymagwedd hirdymor o gyrraedd targed o filiwn o siaradwyr Cymraeg erbyn 2050. Nod y strategaeth yw cyrraedd sefyllfa lle mae'r Gymraeg yn rhan annatod o bob agwedd ar fywyd bob dydd.

Mae Cynllun Strategol Cymraeg mewn Addysg (CSCA) (2022-2031) a Strategaeth Hyrwyddo'r Gymraeg (2022-2027) Cyngor Wrecsam yn cefnogi gweledigaeth Llywodraeth Cymru yn uniongyrchol a byddant yn dod yn gonglfeini i gyfraniad y Cyngor tuag at gyrraedd y targed a amlinellir yn strategaeth Llywodraeth Cymru.

Cynllun Cyngor Wrecsam 2023 - 2028

Mae Cynllun Cyngor Wrecsam (2023-2028) yn cynnwys y Gymraeg a Diwylliant fel egwyddor cynllunio strategol. Mae'n cydnabod bod gan Gymru ddwy iaith swyddogol, Cymraeg a Saesneg, a dylai gwasanaethau a gwybodaeth fod ar gael yn yr un modd yn y ddwy. Er mai Saesneg yw iaith busnes mewnol y Cyngor, mae pob gweithiwr yn cael ei gefnogi a'i annog i ddatblygu ei sgiliau Cymraeg. Mae'r gwasanaethau a'r wybodaeth y mae'r Cyngor yn eu darparu ar gael yn ddwyieithog. Mae amcan 'Sicrhau Cyngor Modern a Gwydn' y Cyngor hefyd yn ailadrodd ein hymrwymiad i Safonau'r Gymraeg ac yn sicrhau ein bod yn parhau i gadw at eu gofynion.

Cynllun Strategol Cymraeg mewn Addysg (CSCA) 2022 - 2031

Y weledigaeth: Y flwyddyn 2050: Mae'r Gymraeg yn ffynnu, mae nifer y siaradwyr wedi cyrraedd miliwn, ac fe'i defnyddir ym mhob agwedd ar fywyd. Ymhlith y rhai nad ydynt yn siarad Cymraeg mae ewyllys da ac ymdeimlad o berchnogaeth tuag at yr iaith a chydabyddiaeth o'i chyfraniad at ddiwylliant, cymdeithas ac economi Cymru. Ein gweledigaeth yw sicrhau amgylchiadau ffafriol ledled y wlad sy'n cefnogi caffael iaith a'r defnydd o sgiliau Cymraeg. Rydym am weld cynnydd o ran trosglwyddo iaith yn y teulu, cyflwyno'r Gymraeg yn gynnar i bob plentyn a system addysg sy'n darparu sgiliau Cymraeg i bawb.

Mae Deddf ADYTA 2018 yn ei gwneud yn ofynnol i Awdurdodau Lleol adolygu'r trefniadau ar gyfer cefnogi dysgwyr ag AAA neu ADY yn eu hardal ac ystyried a yw'r

trefniadau hyn yn ddigonol. Mae Deddf ADYTA 2018 hefyd yn cynnwys gofyniad statudol i gymryd camau rhesymol i greu system gymorth cyfrwng Cymraeg a dwyieithog ar gyfer dysgwyr ag AAA neu ADY.

Mae Deilliant 6 CSCA yn canolbwyntio ar ddarpariaeth cyfrwng Cymraeg ar gyfer disgyblion ag anghenion dysgu ychwanegol. Mae'n cydnabod y newidiadau sylweddol a gyflwynwyd yng Nghymru o fis Medi 2021 mewn perthynas â'r ddarpariaeth statudol sydd ei hangen i ddiwallu anghenion dysgwyr ag AAA neu ADY.

Mae Deilliant 7 CSCA yn canolbwyntio ar gynyddu nifer y staff addysgu sy'n gallu dysgu Cymraeg fel pwnc a dysgu drwy gyfrwng y Gymraeg.

Ar ôl cydnabod yr awydd am addysg cyfrwng Cymraeg yn Wrecsam, rydym yn eithriadol o falch o'r cynnydd rydym wedi'i wneud hyd yma ac yn ymrwymo i'w datblygiad pellach yn ystod y 10 mlynedd nesaf.

Mae'r Awdurdod Lleol wedi mabwysiadu dull strategol, rhagweithiol ac amlhaenog o sicrhau bod plant a phobl ifanc ag Anghenion Dysgu Ychwanegol (ADY) yn gallu cael mynediad at gymorth o ansawdd uchel drwy gyfrwng y Gymraeg. Mae'r dull hwn yn rhychwantu darpariaeth gyffredinol, dargedig ac arbenigol, gan sicrhau cynnig teg ac ieithyddol briodol i bob dysgwr cyfrwng Cymraeg.

Ar lefel gyffredinol a thargedig, mae cymorth pwrpasol ar gyfer Cyngori ar Gynhwysiant wedi'i ymgorffori mewn lleoliadau cyfrwng Cymraeg cynradd i gryfhau arferion ac amgylcheddau dysgu cynhwysol. Mae hyn yn cynnwys gwaith uniongyrchol gyda dysgwyr, hyfforddiant proffesiynol i staff, ac asesiadau amgylcheddol i sicrhau bod anghenion synhwyaidd yn cael eu diwallu'n effeithiol. Darperir dysgu proffesiynol pwrpasol hefyd i ddiwallu anghenion cyd-destunol penodol pob ysgol.

Mae capasiti arbenigol yn y sector cyfrwng Cymraeg wedi'i wella'n fwiadol. Mae Cydlynnydd ADY 0.6 Cymraeg ei iaith wedi cael ei secondio i'r Ddarpariaeth Adnoddau Gynradd Gymraeg, gyda chefnogaeth Therapydd Iechyd Galwedigaethol Cymraeg. Gyda'i gilydd, maent yn darparu hyfforddiant wedi'i dargedu ac yn gweithio'n uniongyrchol gyda staff addysgu i sicrhau bod amgylcheddau dysgu wedi'u halinio'n llawn ag anghenion synhwyaidd ac addysgol disgyblion mewn darpariaeth arbenigol. Mae adolygiad cynhwysfawr o'r Ddarpariaeth Adnoddau Uwchradd hefyd wedi'i gynnal, gan arwain at gynllun gweithredu a ddatblygwyd ar y cyd sy'n cynnwys buddsoddiad pellach mewn amgylcheddau dysgu ac adnoddau arbenigol.

Er mwyn sicrhau parhad y ddarpariaeth cyfrwng Cymraeg i ddysgwyr sy'n cael addysg heblaw yn yr ysgol (AHY) oherwydd anghenion meddygol, mae'r Awdurdod Lleol yn darparu staff addysgu a chymorth Cymraeg iaith gyntaf, gan alluogi dysgwyr i gynnal parhad ieithyddol yn ystod cyfnodau o absenoldeb. Mae capasiti'r gweithlu wedi cael ei gryfhau ymhellach drwy recriwtio dau Swyddog ADY Cymraeg iaith gyntaf, gan sicrhau bod plant, pobl ifanc a'u teuluoedd yn gallu cael mynediad at brosesau ADY statudol yn Gymraeg. Mae'r Awdurdod Lleol hefyd yn buddsoddi yng nghynaliadwyedd y gweithlu yn y dyfodol drwy gefnogi Seicolegydd Addysg Cymraeg iaith gyntaf dan hyfforddiant, gan sicrhau gallu dwyieithog arbenigol parhaus yn y tymor hir. Yn ogystal, mae cyllid wedi'i sicrhau i benodi arbenigwr

cymorth llythrennedd i ymuno â'r Tîm Allgymorth Llythrennedd, Iaith a Lleferydd. Bydd hyn yn gwella capasiti ymyrraeth llythrennedd cyfrwng Cymraeg wedi'i dargedu ac yn cryfhau'r gallu i adnabod dysgwyr sydd ag anghenion cyfathrebu, lleferydd a llythrennedd sy'n dod i'r amlwg yn gynnar a'u cefnogi.

Strategaeth Hyrwyddo'r Gymraeg

O dan Safon y Gymraeg 145, roedd yn rhaid i awdurdodau lleol ddatblygu a gweithredu strategaethau hyrwyddo 5 mlynedd, gan weithio gyda sefydliadau partner i hyrwyddo'r Gymraeg a hwyluso'r defnydd o'r Gymraeg yn ehangach yn eu hardaloedd perthnasol. Ymhlith materion eraill roedd yn rhaid i'r strategaeth gynnwys y canlynol:

- Targed (o ran canran y siaradwyr yn yr ardal) ar gyfer cynyddu neu gynnal nifer y siaradwyr Cymraeg yn yr ardal erbyn diwedd y cyfnod 5 mlynedd dan sylw.
- Datganiad yn nodi sut maent yn bwriadu cyrraedd y targed hwnnw; a chynnal adolygiad o'r strategaeth a chyhoeddi fersiwn ddiwygiedig ar eu gwefan o fewn 5 mlynedd o gyhoeddi strategaeth (neu o gyhoeddi strategaeth ddiwygiedig).

Mae addysg cyfrwng Cymraeg, boed ar ffurf darpariaeth cyfrwng Cymraeg lawn drwy ysgolion Cymraeg neu ddysgu'r Gymraeg fel ail iaith mewn ysgolion cyfrwng Saesneg, yn cefnogi'r nod hwn yn uniongyrchol ac yn cysylltu'r strategaeth hon â'r CSCA ar lefel sylfaenol.

Sgiliau Iaith Gymraeg yn Wrecsam a Gwersyllt

Proffil y Gymraeg - Wrecsam (Cyfrifiad 2021)

Sgîl iaith Gymraeg	Canran
Gallu siarad, darllen neu ysgrifennu Cymraeg	14.5%
Gallu deall Cymraeg llafar yn unig	5.4%
Methu siarad Cymraeg	87.8%
Gallu siarad Cymraeg	12.2%
Dim sgiliau Cymraeg	80.1%

Yn ôl Cyfrifiad 2021, cafodd dros hanner poblogaeth Wrecsam eu geni yng Nghymru (67.9%). Mae 14.5% o bobl Wrecsam yn gallu siarad, darllen neu ysgrifennu Cymraeg. Mae'r gallu i siarad, darllen ac ysgrifennu Cymraeg ar ei uchaf yn ward wledig Rhosllannerchrugog a De Tre Ioan (23.1%) ac ar ei isaf yn ward wledig Bangor Is-Coed, Owrtyn a Llannerch Banna (9.4%). Mae 12.2% o boblogaeth Wrecsam yn gallu siarad Cymraeg o'i gymharu â chyfartaledd Cymru o 17.8%.

Proffil Iaith Gymraeg - De Gwersyllt (Cyfrifiad 2021)

Sgîl iaith Gymraeg	Canran
Gallu siarad, darllen neu ysgrifennu Cymraeg	14.3%
Gallu deall Cymraeg llafar yn unig	6.1%
Methu siarad Cymraeg	87.9%
Gallu siarad Cymraeg	12.1%
Dim sgiliau Cymraeg	79.5%

Mae'r safle arfaethedig ar gyfer yr ysgol arbennig newydd o fewn ward De Gwersyllt. Yn ôl Cyfrifiad 2021, mae 14.3% o bobl yn Ne Gwersyllt yn gallu siarad, darllen neu ysgrifennu Cymraeg. Mae hyn ychydig yn is na chyfartaledd Wrecsam o 14.5%. Mae 12.1% o boblogaeth De Gwersyllt yn gallu siarad Cymraeg. Mae hyn ychydig yn is na chyfartaledd Wrecsam o 12.2% ac yn is na chyfartaledd Cymru o 17.8%. Felly, mae De Gwersyllt yn cynrychioli cymuned lle ceir defnydd is o'r Gymraeg na wardiau eraill yn Wrecsam.

Arolwg Blynyddol y Boblogaeth (ABB) Cymru - Data Tueddiadau Wrecsam

Mae'r ABB yn darparu amcangyfrifon treigl o allu Cymraeg:

- Mae data ABB fel arfer yn gosod poblogaeth Gymraeg Wrecsam rhwng 18% a 20%. Mae hyn ychydig yn uwch na ffigur y Cyfrifiad a grybwyllwyd uchod oherwydd gwahaniaethau methodolegol.
- Mae tueddiadau ABB ar gyfer Wrecsam yn dangos gallu Cymraeg sefydlog neu ychydig o gynnydd ymysg oedolion, ond dirywiad yng ngallu plant/pobl ifanc. Mae hyn yn adlewyrchu canfyddiadau Cyfrifiad 2021.

Ardaloedd o Sensitifrwydd Ieithyddol

Yn ôl y map cynigion, yr Ardaloedd o Sensitifrwydd Ieithyddol yn Wrecsam yw cymunedau Ceiriog Ucha, Coed-poeth, Glyntraean, Llansantffraid Glynceiriog, Mwynglawdd, Pen-y-cae a Rhosllannerchrugog. O ganlyniad, bydd unrhyw ddatblygiadau yn yr ardaloedd hyn yn destun Asesiad o'r Effaith ar y Gymraeg gan yr Awdurdod Lleol pan fydd trothwy penodol yn cael ei gyrraedd:

- Pob cais preswyl ar gyfer 5 neu fwy o unedau yn Nyffryn Ceiriog (Ceiriog Ucha, Glyntraean, Llansantffraid Glynceiriog) a Mwynglawdd.
- Pob cais preswyl ar gyfer 15 uned neu fwy mewn mannau eraill yn yr Ardaloedd Cymraeg Sensitif.

Pan fo'r Asesiad o'r Effaith ar y Gymraeg yn dangos y gall y datblygiad gael effaith andwyol ar yr iaith, rhaid i gynigion ddod gyda Chynllun Gweithredu Iaith Gymraeg sy'n nodi'r mesurau i'w cymryd i amddiffyn, hyrwyddo a gwella'r Gymraeg a'i diwylliant. Bydd gweithredu unrhyw fesurau a nodir yn y Cynllun Gweithredu Iaith Gymraeg yn cael ei sicrhau naill ai gan amodau cynllunio neu, lle bo angen, gan rwyngedigaethau cynllunio.

Fel yr amlinellwyd, nid yw Gwersyllt wedi'i ddynodi'n ardal sensitifrwydd uchel nac yn ardal â nifer uchel o siaradwyr Cymraeg yn ôl data Cyfrifiad 2021 a'r fframwaith ASI. Fodd bynnag, gallai dysgwyr sy'n mynychu'r ysgol arbennig newydd ddod o unrhyw ardal yn Wrecsam ac, felly, mae gan yr awdurdod lleol ddyletswydd i ystyried effeithiau ieithyddol ledled y sir, ni waeth a yw'r safle ar gyfer yr ysgol arbennig newydd mewn ardal sensitifrwydd uchel ai peidio. Nod y ddarpariaeth newydd yw cynnig cydraddoldeb o ran dewis i rieni a dysgwyr sydd am gael addysg cyfrwng Cymraeg yng Nghymru, ac o fewn pellter rhesymol o'u cartref fel trigolion Wrecsam. Bydd yn golygu y gall ein dysgwyr aros yng Nghymru ar gyfer eu haddysg, lle byddant yn gallu cael mynediad i'r cwricwlwm Cymreig a chael eu trochi'n llawn yn y Gymraeg, a diwylliant a threftadaeth Cymru, a fydd yn gwbl hygyrch.

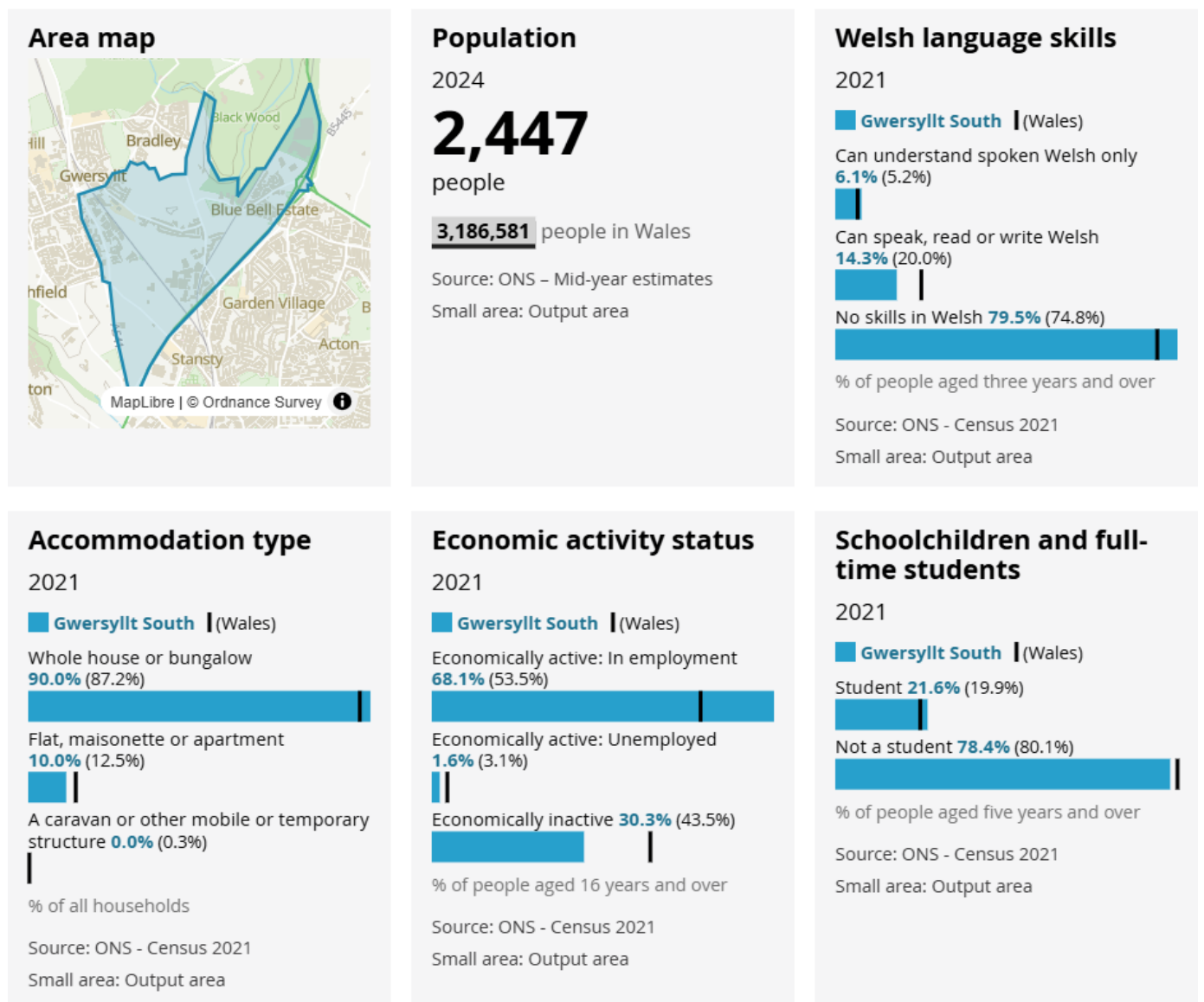
Ystyriaethau Economaidd - Gymdeithasol

Yn seiliedig ar Fynegai Amddifadedd Lluosog Cymru (MALIC) 2025 a gyhoeddwyd ym mis Tachwedd 2025, mae Wrecsam yn cynnwys 85 o ACEHlau, sef 4.4% o'r 1,917 o ACEHlau yng Nghymru. O'r 0%–10% o ACEHlau â'r amddifadedd mwyaf yng Nghymru (y 191 o ardaloedd â'r amddifadedd mwyaf), mae 6 yn Wrecsam. Mae'r 6 ardal hon yn cyfrif am 7.1% o'r holl ACEHlau yn Awdurdod Lleol Wrecsam. Mae'r grŵp hwn o 6 ardal yn cyfrif am 0.3% o'r holl ACEHlau yng Nghymru.

Proffiliau Ardal - De Gwersyllt

Byddai'r ysgol newydd wedi'i lleoli yn Ward De Gwersyllt. Mae'r llun isod yn dangos map o'r ardal a gwybodaeth am boblogaeth, sgiliau Cymraeg, math o lety, gweithgarwch economaidd a chanran y plant ysgol a myfyrwyr amser llawn. I gael rhagor o wybodaeth am Ddata Cyfrifiad De Gwersyllt, ewch i [Proffil Ardal Penodol – De Gwersyllt](#) ar wefan y Swyddfa Ystadegau Gwladol.

Gwersyllt South



Mae'r llun yn dangos map o'r ardal a gwybodaeth am boblogaeth, sgiliau Cymraeg, math o lety, gweithgarwch economaidd a chanran y plant ysgol a myfyrwyr amser llawn. Mae wardiau eraill yn yr ardal yn cynnwys Gogledd Gwersyllt, Dwyrain Gwersyllt a Gorllewin Gwersyllt.

Ymhlith y ffactorau economaidd-gymdeithasol allweddol ar gyfer ardal Gwersyllt mae:

- Adfywio: Mae Gwersyllt yn rhan o wardiau pentref trefol Gorllewin Wrecsam.
- Iechyd: Mae bwlch iechyd rhwng ardaloedd difreintiedig yn Wrecsam a maestrefi mwy cyfoethog, gyda rhai preswylwyr yn wynebu disgwyliad oes is a thebygolrwydd uwch o salwch hirdymor.
- Tai: Mae'r ardal wedi gweld datblygiadau tai newydd, sy'n anelu at ddarparu cymysgedd o dai marchnad a thai fforddiadwy i gefnogi anghenion lleol a gwella cynaliadwyedd.
- Strategaeth Economaidd: Mae'r ardal yn rhan o strategaeth ehangach sy'n anelu at ailstrwythuro economaidd, gwella ffyniant a mynd i'r afael ag allgáu cymdeithasol.

I gael rhagor o wybodaeth am y wardiau eraill yn yr ardal, ewch i [Archwilio Ystadegau Lleol](#) ar wefan y Swyddfa Ystadegau Gwladol.

Deddf Llesiant Cenedlaethau'r Dyfodol (Cymru) 2015

Mae'r Asesiad Effaith Integredig sy'n gysylltiedig â'r cynnig hwn (IIA794127862) yn cyflwyno gwybodaeth a sicrwydd ynghylch sut, wrth wneud penderfyniadau, rydym wedi ystyried ein dyletswyddau a'n hymrwymiaidau mewn perthynas â nifer o bolisiau, strategaethau a deddfwriaeth, gan gynnwys Deddf Llesiant Cenedlaethau'r Dyfodol (Cymru) 2015. Mae Deddf Llesiant Cenedlaethau'r Dyfodol yn gosod dyletswydd ar gyff cyhoeddus yng Nghymru i ymgymryd â datblygu cynaliadwy.

Darpariaeth ADY Gyfredol yn Wrecsam

Yn Wrecsam, mae 39 o unedau darpariaeth ag adnoddau priodol wedi'u lleoli yn ein hysgolion cynradd ac uwchradd ar hyn o bryd (Atodiad E). Mae yna hefyd 3 ysgol arbennig ddynodedig, 3 uned cyfeirio disgyblion a darpariaeth allgymorth. O'r 39 uned ddarpariaeth sydd gennym yn Wrecsam, mae 3 wedi'u dynodi fel rhai cyfrwng Cymraeg.

Unedau Darpariaeth Cynradd ac Uwchradd Cyfrwng Cymraeg

Ysgol	Math o Ddarpariaeth	Categori Iaith	Ystod Oedran
Ysgol Bodhyfryd (Cynradd)	Darpariaeth Gyffredinol ag Adnoddau Priodol	CC	Cyfnod Sylfaen (3-7)
Ysgol Bodhyfryd (Cynradd)	Darpariaeth Gyffredinol ag Adnoddau Priodol	CC	CA2 (7-11)
Ysgol Morgan Llwyd (Uwchradd)	Darpariaeth Dysgu a Meithrin ag Adnoddau Priodol	CC	11-18

Y 3 ysgol arbennig ddynodedig yn Wrecsam yw Ysgol Arbennig Sant Christopher, Ysgol Cae'r Gwenyn ac Ysgol Arbennig Newydd (a elwir ar hyn o bryd yn 'Copa') a fydd yn agor cyn bo hir yn ardal Plas Madoc.

Ysgolion Arbennig yn Wrecsam

Ysgol	Math o Ddarpariaeth	Categori Iaith	Ystod Oedran
Ysgol Sant Christopher	Ysgol Arbennig	CS	4-19
Ysgol Cae'r Gwenyn	Ysgol Arbennig	CS	3-7
Ysgol Arbennig Newydd (Plas Madoc)	Ysgol Arbennig	CS	11-16

Fel y dangoswyd, mae gan y Cyngor hanes cryf o ddiwallu ystod eang o anghenion dysgu ychwanegol (ADY) gyda chontinwmm o ddarpariaeth arbenigol. Yn dilyn adolygiad helaeth o'r unedau darpariaeth y darperir adnoddau iddynt yn Wrecsam, nodwyd bwlch i gyflawni darpariaeth arbenigol i ddysgwyr sy'n ymgyflwyno ag anghenion ICEM. Mae hyn yn ffactor ysgogol i gyflwyno'r cynnig hwn i sicrhau y gall yr awdurdod lleol barhau i ymateb i ystod ehangach o anghenion.

Darpariaeth Addysg Cyfrwng Cymraeg yn Wrecsam

Ar hyn o bryd mae wyth ysgol gynradd cyfrwng Cymraeg, un ysgol gynradd ffrwd ddeuol ac un ysgol uwchradd cyfrwng Cymraeg 11-18 o fewn Dinas Wrecsam.

Mae canran uchel o'r disgyblion sy'n mynychu ysgolion cyfrwng Cymraeg yn Wrecsam ar hyn o bryd yn dod o gartrefi Saesneg eu hiaith yn bennaf. Cyflwynir dwyieithrwydd ar y cyfle cyntaf posibl ac mae'r Awdurdod Lleol wedi ymrwmo i sicrhau y bydd addysg cyfrwng Cymraeg yn cael ei chynnal a'i datblygu wrth i'r plentyn/person ifanc symud yn ei flaen.

Fel yr amlinellir yn y CSCA, "datblygu ac ehangu addysg cyfrwng Cymraeg ymhellach yw ein gweledigaeth o hyd ac rydym yn cydnabod pwysigrwydd creu cyfleoedd i holl ddisgyblion Wrecsam ddod yn ddwyieithog fel eu bod yn dod allan o'n system addysg yn falch o'u hunaniaeth ac yn hyderus wrth ddefnyddio'r ddwy

iaith" (CSCA, tudalen 5). Dros y blynyddoedd diwethaf, mae'r Cyngor wedi ymdrechu i ehangu addysg cyfrwng Cymraeg ar draws y sir er mwyn sicrhau bod digon o leoedd i ddisgyblion Wrecsam gael mynediad i addysg cyfrwng Cymraeg os ydyn nhw'n dymuno gwneud hynny.

Addysg Cyfrwng Cymraeg Uwchradd

Mae'r Awdurdod Lleol yn gweithredu Rhaglen 'Trochi' ar gyfer hwyrddyfodiaid i addysg uwchradd cyfrwng Cymraeg. Mae'r rhaglen hon yn galluogi disgyblion i dderbyn cefnogaeth Gymraeg ddwys yn Ysgol Morgan Llwyd; ysgol uwchradd cyfrwng Cymraeg Wrecsam. Mae'r rhaglen yn dechrau yn ystod ail hanner tymor yr haf, tra bod y disgyblion yn dal ym Mlwyddyn 6, ac yn parhau drwy grwpiau blwyddyn diweddarach lle bo angen. Yn seiliedig ar lwyddiant y Rhaglen Trochi, rydym wedi ceisio grantiau ariannu'n weithredol i adeiladu ar y llwyddiannau hyn.

Mae'r Awdurdod Lleol hefyd wedi cynyddu'r capasiti sydd ar gael yn Ysgol Morgan Llwyd o 240 lle drwy greu darpariaeth chweched dosbarth annibynnol o dan y Rhaglen Cymunedau Dysgu Cynaliadwy a chwblhawyd y gwaith hwn ym mis Mai 2019. Yn y dyfodol, bydd angen ymgynghori pellach i gynyddu'r nifer derbyn yn ffurfiol, gan ddefnyddio'r lle a ryddheir gan y ddarpariaeth chweched dosbarth newydd.

Prosiectau Addysg Cyfrwng Cymraeg - Cefndir

Ysgol Gynradd Gymunedol Plas Coch

Yn 2016, cafodd cynllun moderneiddio gwerth £1,000,000 ei weithredu yn yr ysgol i gynyddu niferoedd y lleoedd cyfrwng Cymraeg yn barhaol o 210 i 315. Gwnaeth estyniad i'r ysgol greu tair ystafell ddosbarth barhaol newydd i gymryd lle llety dros dro.

Ysgol Gynradd Gymunedol Bro Alun

Yn 2013, agorwyd ysgol cyfrwng Cymraeg newydd â 210 o leoedd yn Wrecsam, Ysgol Bro Alun. Cymaint oedd llwyddiant yr ysgol hon o ran denu disgyblion nes i ni ehangu'r safle wedi hynny i ddarparu 315 o leoedd o fis Medi 2019. Roedd y prosiect yn cynnig cyfle ar gyfer twf parhaus a mwy o ddewis i rieni ac yn bodloni'r cynnydd yr oeddem am ei weld mewn lledaeniad demograffig ysgolion cyfrwng Cymraeg.

Ysgol ID Hooson

Ochr yn ochr ag ehangiad llwyddiannus Ysgol GG Bro Alun, mae'r Cyngor hefyd wedi llwyddo gyda chais amlinellol am gyllid o dan ffrwd ariannu Cyfalaf Cymru Llywodraeth Cymru i ehangu'r ddarpariaeth yn Ysgol ID Hooson yn Rhosllannerchrugog. I ddechrau, roedd hyn ar gyfer estyniad i gymryd lle cabanau symudol presennol ar y safle. Ers y cais llwyddiannus hwn, mae'r Cyngor wedi gofyn am gyllid cyfalaf ychwanegol i ymestyn yr adeilad presennol yn barhaol gydag ystafelloedd dosbarth ychwanegol. Byddai'r cynllun yn caniatáu newidiadau sylweddol i ddarparu neuadd stiwdio, cegin fwy wedi'i hadleoli, ac estyniad i ardaloedd y Cyfnod Sylfaen. Mae Llywodraeth Cymru yn darparu cyllid grant 100% ar gyfer y prosiect hwn. Bydd yr estyniad yn darparu manau parhaol ar gyfer dysgu yn lle llety dros dro a bydd yn gartref i ofal plant cofleidiol hefyd. Mae hyn yn creu capasiti pellach ac yn rhoi'r cyfle i Ysgol ID Hooson ddod yn ysgol gynradd 420 lle os oes angen.

Ysgol Llan y Pwll

Mae'r Awdurdod Lleol wedi cynyddu lledaeniad daearyddol ysgolion cyfrwng Cymraeg yn y sir drwy agor ysgol cyfrwng Cymraeg newydd ar hen safle Ysgol Fabanod Borrás. Roedd y prosiect yn cynnwys ymestyn ac ailfodelu helaeth ar y safle i ddarparu ysgol cyfrwng Cymraeg newydd gyda chapasiti o 210 a meithrinfa â 30 lle. Sicrhawyd cyllid hefyd drwy'r grant Gofal Plant a chrëwyd darpariaeth Gofal Plant newydd ar y safle. Drwy gynyddu lledaeniad daearyddol darpariaeth cyfrwng Cymraeg, mae'r Cyngor wedi sicrhau bod addysg cyfrwng Cymraeg yn gynyddol hygyrch i rieni a hefyd fod yr amser y mae'n ei gymryd i ddisgyblion deithio i ysgol cyfrwng Cymraeg leol wedi lleihau. Agorodd Ysgol Llan y Pwll ym mis Medi 2022 ar gyfer plant derbyn a meithrin. Amcanion y prosiectau uchod oedd:

- Parhau i gynyddu mynediad a chyfranogiad yn y sector cyfrwng Cymraeg ar lefel gynradd i ddysgwyr Wrecsam.
- Parhau i gynyddu cyfranogiad a chyfraddau cadw o fewn y sector Cynradd cyfrwng Cymraeg.
- Mynd i'r afael â'r galw am leoedd cyfrwng Cymraeg yn Wrecsam.
- Cynyddu lledaeniad demograffig darpariaeth gynradd cyfrwng Cymraeg yn Wrecsam.
- Sicrhau mwy o effeithlonrwydd ac effeithiolrwydd i ddarparu'r gwerth gorau am arian.
- Cefnogi gweledigaeth a strategaeth Llywodraeth Cymru o gael miliwn o siaradwyr Cymraeg erbyn 2050.
- Cefnogi'r nodau a'r amcanion o fewn Strategaeth Hyrwyddo'r Gymraeg Wrecsam (2022-2027).

Asesiad o Effeithiau Posibl ar yr Iaith Gymraeg

Mae effaith y cynnig wedi'i hystyried, fel y dangosir yn y tabl isod. Os disgwylir i effaith fod o fudd i'r Gymraeg, mae wedi'i nodi'n gadarnhaol. Os disgwylir i effaith fod yn niweidiol o bosibl i'r Gymraeg, mae wedi'i nodi'n negyddol ac os nad yw effaith yn effeithio'n sylweddol ar y Gymraeg mae wedi'i nodi'n niwtral.

Disgrifiad o'r Effaith	Asesiad Effaith	Sylw/Dolen i Ganlyniadau CSCA
Effaith ar addysg cyfrwng Cymraeg	Niwtral/Negyddol/ Cadarnhaol	Nid yw'r cynnig yn newid strwythur presennol addysg cyfrwng Cymraeg. Nid oes unrhyw ysgol cyfrwng Cymraeg yn cael ei chau oherwydd y cynnig. Drwy sefydlu ysgol arbennig cyfrwng Saesneg, mae perygl o atgyfnerthu absenoldeb ysgol arbennig cyfrwng Cymraeg yn Wrecsam. Gweler yr adran mesurau lliniaru isod am amlinelliad o'n cynllun hirdymor i fynd i'r afael â hyn. Fel gydag unrhyw ysgol cyfrwng Saesneg newydd yng Nghymru, mae yna gyfle i dyfu'r Gymraeg yn yr amgylchedd dysgu a'r gymuned ehangach gyda Chymraeg achlysurol, arwyddion ac amserlenni dwyieithog a digon o weithgareddau a theithiau cyfoethogi diwylliannol.

<p>Effaith ar ddisgyblion Cymraeg eu hiaith sydd ag ADY</p>	<p>Niwtral/Negyddol</p>	<p>Asesir pob disgybl a lle nodir angen, cymerir camau rhesymol i sicrhau bod disgyblion yn gallu cael mynediad i'w haddysg drwy gyfrwng y Gymraeg. Byddai hyn yr un peth ar gyfer yr ysgol arbennig newydd. Mae posibilrwydd y gall disgyblion Cymraeg eu hiaith sydd ag ADY brofi diffyg parhad ieithyddol os cânt eu rhoi mewn lleoliad cyfrwng Saesneg. Er mwyn lliniaru hyn, byddai'r awdurdod lleol yn sicrhau mai'r lleoliad yw'r lle gorau i ddiwallu anghenion y dysgwyr a byddai'n cymryd camau rhesymol i sicrhau bod dewisiadau iaith dysgwyr a rhieni yn cael eu gwireddu.</p>
<p>Effaith ar y gweithlu Cymraeg ei iaith.</p>	<p>Cadarnhaol</p>	<p>Mae cyfle i ddatblygu gweithlu dwyieithog mewn unrhyw ysgol newydd. Byddai ymgyrch recriwtio staff yn ceisio recriwtio mwy o staff sy'n siarad Cymraeg i sicrhau bod dysgwyr ag ADY yn cael mynediad i addysg cyfrwng Cymraeg. Mae ein huned Trochi newydd hefyd wedi rhoi'r cyfle i ddefnyddio'r ddarpariaeth drochi i uwchsgilio staff. Mae staff yn cael mynediad at raglenni hyfforddi magu hyder yn ein huned caffael iaith gynradd yn Ysgol Min y Ddol. Rydym yn bwriadu defnyddio'r uned Trochi newydd yn Ysgol Morgan Llwyd i ehangu'r ddarpariaeth hon ac uwchsgilio athrawon cyfrwng Saesneg i fagu eu hyder a'u hysbrydoli i drosglwyddo eu</p>

		brwdfrydedd i'r dysgwyr, gan gyfrannu felly at ddi-ddordeb yn yr iaith.
Effaith ar ddefnydd cymunedol o'r Gymraeg	Niwtral/Cadarnhaol Cadarnhaol	Gan fod y cynnig yn ymwneud ag agor ysgol arbennig cyfrwng Saesneg newydd, ni fyddai effaith ar y defnydd o'r Gymraeg yn y gymuned. Mae potensial i gynyddu defnydd achlysurol o'r Gymraeg gyda'r disgyblion yn yr ysgol ac yn y gymuned os gwirreiddir gweithlu dwyieithog.

Crynodeb a Chasgliad

Roedd yr Aseiad o'r Effaith ar y Gymraeg hwn yn ceisio archwilio i ba raddau y mae'r cynnig yn cefnogi targedau'r CSCA a sut y gallai'r cynnig ehangu neu leihau'r ddarpariaeth cyfrwng Cymraeg. Gan fod y cynnig hwn yn ymwneud â sefydlu ysgol arbennig cyfrwng Saesneg newydd, mae'r awdurdod lleol yn cydnabod y bydd ychydig yn llai o gyfraniadau at dargedau'r Cyngor yn yr achos hwn ac yn cydnabod bod mwy o waith i'w wneud i fynd i'r afael â diffygion yn y ddarpariaeth ADY cyfrwng Cymraeg. Fodd bynnag, rydym yn hyderus y bydd ein gwaith ar yr amcanion CSCA, y strategaeth recriwtio staff a'r adolygiad ADY strategol ehangach yn lleihau ac yn lliniaru unrhyw effeithiau posibl ar y Gymraeg o'r cynnig wrth i ni barhau i hyrwyddo a chodi proffil addysg cyfrwng Cymraeg.

Mae'r Awdurdod Lleol wedi mabwysiadu dull strategol, rhagweithiol ac amlhaenog o sicrhau bod plant a phobl ifanc ag Anghenion Dysgu Ychwanegol (ADY) yn gallu cael mynediad at gymorth o ansawdd uchel drwy gyfrwng y Gymraeg. Mae'r dull hwn yn rhychwantu darpariaeth gyffredinol, dargedig ac arbenigol, gan sicrhau cynnig teg ac ieithyddol briodol i bob dysgwr cyfrwng Cymraeg.

Ar lefel gyffredinol a thargedig, mae cymorth pwrpasol ar gyfer Cynghori ar Gynhwysiant wedi'i ymgorffori mewn lleoliadau cyfrwng Cymraeg cynradd i gryfhau arferion ac amgylcheddau dysgu cynhwysol. Mae hyn yn cynnwys gwaith uniongyrchol gyda dysgwyr, hyfforddiant proffesiynol i staff, ac asesiadau amgylcheddol i sicrhau bod anghenion synhwyrdd yn cael eu diwallu'n effeithiol. Darperir dysgu proffesiynol pwrpasol hefyd i ddiwallu anghenion cyd-destunol penodol pob ysgol.

Mae capasiti arbenigol yn y sector cyfrwng Cymraeg wedi'i wella'n fwiadol. Mae Cydlynedd ADY 0.6 Cymraeg ei iaith wedi cael ei secondio i'r Ddarpariaeth Adnoddau Gynradd Gymraeg, gyda chefnogaeth Therapydd Iechyd Galwedigaethol Cymraeg. Gyda'i gilydd, maent yn darparu hyfforddiant wedi'i dargedu ac yn gweithio'n uniongyrchol gyda staff addysgu i sicrhau bod amgylcheddau dysgu wedi'u halinio'n llawn ag anghenion synhwyrdd ac addysgol disgyblion mewn darpariaeth arbenigol. Mae adolygiad cynhwysfawr o'r Ddarpariaeth Adnoddau Uwchradd hefyd wedi'i gynnal, gan arwain at gynllun gweithredu a ddatblygwyd ar y

cyd sy'n cynnwys buddsoddiad pellach mewn amgylcheddau dysgu ac adnoddau arbenigol.

Er mwyn sicrhau parhad y ddarpariaeth cyfrwng Cymraeg i ddysgwyr sy'n cael addysg heblaw yn yr ysgol (AHY) oherwydd anghenion meddygol, mae'r Awdurdod Lleol yn darparu staff addysgu a chymorth Cymraeg iaith gyntaf, gan alluogi dysgwyr i gynnal parhad ieithyddol yn ystod cyfnodau o absenoldeb.

Mae capasiti'r gweithlu wedi cael ei gryfhau ymhellach drwy recriwtio dau Swyddog ADY Cymraeg iaith gyntaf, gan sicrhau bod plant, pobl ifanc a'u teuluoedd yn gallu cael mynediad at brosesau ADY statudol yn Gymraeg. Mae'r Awdurdod Lleol hefyd yn buddsoddi yng nghynaliadwyedd y gweithlu yn y dyfodol drwy gefnogi Seicolegydd Addysg Cymraeg iaith gyntaf dan hyfforddiant, gan sicrhau gallu dwyieithog arbenigol parhaus yn y tymor hir. Yn ogystal, mae cyllid wedi'i sicrhau i benodi arbenigwr cymorth llythrennedd i ymuno â'r Tîm Allgymorth Llythrennedd, iaith a Lleferydd. Bydd hyn yn gwella capasiti ymyrraeth llythrennedd cyfrwng Cymraeg wedi'i dargedu ac yn cryfhau'r gallu i adnabod dysgwyr sydd ag anghenion cyfathrebu, lleferydd a llythrennedd sy'n dod i'r amlwg yn gynnar a'u cefnogi.

Mae'r Awdurdod Lleol yn parhau i weithio ar y cyd â phartneriaid rhanbarthol i rannu arferion gorau ac ehangu ansawdd, cyrhaeddiad a chydlynid cyffredinol y ddarpariaeth ADY cyfrwng Cymraeg ar draws y rhanbarth.

Atodiad A - Safonau Cymraeg Perthnasol

Rhif y Safon	Dosbarth y Safon	Safon	Dyddiad
88	Llunio Polisi	<p>Pan fyddwch yn llunio polisi newydd, neu'n adolygu neu'n diwygio polisi sy'n bodoli eisoes, rhaid i chi ystyried pa effeithiau, os o gwbl (boed yn gadarnhaol neu'n niweidiol), y byddai'r penderfyniad polisi yn ei gael ar:</p> <ul style="list-style-type: none"> a) gyfleoedd i bobl ddefnyddio'r Gymraeg, a b) pheidio â thrin y Gymraeg yn llai ffafriol na'r Saesneg. 	30/03/2016
89	Llunio Polisi	<p>Pan fyddwch yn llunio polisi newydd, neu'n adolygu neu'n diwygio polisi sy'n bodoli eisoes, rhaid i chi ystyried sut y gellid llunio'r polisi (neu sut y gellid newid polisi presennol) fel y byddai'r penderfyniad polisi yn cael effeithiau positif, neu effeithiau mwy positif, ar:</p> <ul style="list-style-type: none"> a) gyfleoedd i bobl ddefnyddio'r Gymraeg, a b) pheidio â thrin y Gymraeg yn llai ffafriol na'r Saesneg. 	30/03/2016
90	Llunio Polisi	<p>Pan fyddwch yn llunio polisi newydd, neu'n adolygu neu'n diwygio polisi sy'n bodoli eisoes, rhaid i chi ystyried sut y gellid llunio'r polisi (neu sut y gellid newid polisi</p>	30/03/2016

		<p>presennol) fel na fyddai'r penderfyniad polisi yn cael effeithiau niweidiol, neu'n cael effeithiau llai niweidiol, ar:</p> <ul style="list-style-type: none"> a) gyfleoedd i bobl ddefnyddio'r Gymraeg, a b) pheidio â thrin y Gymraeg yn llai ffafriol na'r Saesneg. 	
91	Llunio Polisi	<p>Pan fyddwch yn cyhoeddi dogfen ymgynghori sy'n ymwneud â phenderfyniad polisi, rhaid i'r ddogfen ystyried, a cheisio barn ar, yr effeithiau (boed yn gadarnhaol neu'n niweidiol) y byddai'r penderfyniad polisi sy'n cael ei ystyried yn eu cael ar:</p> <ul style="list-style-type: none"> a) gyfleoedd i bobl ddefnyddio'r Gymraeg, a b) pheidio â thrin y Gymraeg yn llai ffafriol na'r Saesneg. 	30/03/2016
92	Llunio Polisi	<p>Pan fyddwch yn cyhoeddi dogfen ymgynghori sy'n ymwneud â phenderfyniad polisi, rhaid i'r ddogfen ystyried, a cheisio barn ar, y ffordd y gallai'r polisi sy'n cael ei ystyried gael ei lunio neu ei ddiwygio fel y byddai'n cael effeithiau cadarnhaol, neu effeithiau mwy cadarnhaol, ar</p> <ul style="list-style-type: none"> a) gyfleoedd i bobl ddefnyddio'r 	30/03/2016

		Gymraeg, a b) pheidio â thrin y Gymraeg yn llai ffafriol na'r Saesneg.	
--	--	--	--

Atodiad B - Cwestiynau Ymgynghoriad y Gymraeg

Mae'r cwestiynau canlynol sydd wedi'u cynnwys yn yr ymgynghoriad yn gofyn am yr effaith bosibl ar y Gymraeg. Datblygwyd y cwestiynau hyn yn unol â Safonau'r Gymraeg ac mewn cydweithrediad â Chomisiynydd y Gymraeg.

1. Yn eich barn chi, pa effeithiau cadarnhaol fyddai'r penderfyniad polisi sy'n cael ei ystyried yn eu cael ar:
 - Gyfleoedd i bobl ddefnyddio'r Gymraeg, a
 - Pheidio â thrin y Gymraeg yn llai ffafriol na'r Saesneg?
2. Yn eich barn chi, pa effeithiau niweidiol fyddai'r penderfyniad polisi sy'n cael ei ystyried yn eu cael ar:
 - Gyfleoedd i bobl ddefnyddio'r Gymraeg, a
 - Pheidio â thrin y Gymraeg yn llai ffafriol na'r Saesneg?
3. Sut ydych chi'n meddwl y gallai'r polisi dan ystyriaeth gael ei lunio neu ei ddiwygio fel y byddai'n cael effeithiau cadarnhaol, neu effeithiau mwy cadarnhaol ar:
 - Gyfleoedd i bobl ddefnyddio'r Gymraeg, a
 - Pheidio â thrin y Gymraeg yn llai ffafriol na'r Saesneg.
4. Sut ydych chi'n meddwl y gallai'r polisi dan ystyriaeth gael ei lunio neu ei ddiwygio fel na fyddai'n cael effeithiau negyddol, neu'n cael llai o effeithiau negyddol, ar:
 - Gyfleoedd i bobl ddefnyddio'r Gymraeg, a
 - Pheidio â thrin y Gymraeg yn llai ffafriol na'r Saesneg.

Atodiad C - Polisiâu a Deddfwriaeth Berthnasol

Isod ceir rhestr o hyperddolenni at bolisiâu, deddfwriaeth a gwybodaeth gan y Cyngor, Llywodraeth Cymru a rhai perthnasol eraill, fel y nodwyd drwy gydol yr asesiad hwn.

Polisiâu a Strategaethau Iaith Gymraeg Cyngor Bwrdeistref Sirol Wrecsam

- [Cynllun Strategol Cymraeg mewn Addysg Wrecsam](#)
- [Strategaeth Hyrwyddo'r Gymraeg Wrecsam](#)
- [Hysbysiad Cydymffurfio â Safonau'r Gymraeg Wrecsam](#)
- [Nodyn Cyfarwyddyd Cynllunio Lleol 31 Y Gymraeg a Chymunedau Cymraeg](#)

Deddfwriaeth a Rheoliadau Llywodraeth Cymru

- [Addysg Gymraeg a dwyieithog](#)
- [Mesur y Gymraeg \(Cymru\) 2011](#)
- [Rheoliadau Cynlluniau Strategol Cymraeg mewn Addysg \(Cymru\) 2019](#)
- [Canllaw Deddf Llesiant Cenedlaethau'r Dyfodol 2015](#)
- [Cymraeg 2050](#)
- [Polisi Cynllunio Cymru: NCT 20](#)

Gwybodaeth Arall

- [StatsCymru: Y Gymraeg 2011 fesul Awdurdod Lleol](#)
- [StatsCymru: Disgyblion sy'n dysgu Cymraeg fel iaith gyntaf](#)
- [StatsCymru: Dadansoddiad Awdurdodau Lleol 2019 MALIC](#)

Atodiad D - Sefydliadau Partner Cymraeg

Dyma restr o sefydliadau sy'n cefnogi ac yn hyrwyddo'r Gymraeg ac addysg cyfrwng Cymraeg, naill ai'n wirfoddol neu drwy eu llywodraethu corfforaethol a/neu rôl strategol wrth sicrhau cydymffurfiaeth â gofynion deddfwriaethol.

Mae llawer yn bartneriaid ar Fforwm Iaith Strategol Cymraeg mewn Addysg Cyngor Bwrdeistref Sirol Wrecsam.

- [Menter Iaith Flint a Wrecsam](#)
- [Mudiad Meithrin](#)
- [Bwrdd Gwasanaethau Cyhoeddus Wrecsam](#)
- [Rhieni Dros Addysg Gymraeg](#)
- [Urdd Gobaith Cymru – Flint a Wrecsam](#)
- [GwE \(Consortiwm Addysg Rhanbarth y Gogledd\)](#)
- [Estyn](#)
- [Comisiynydd y Gymraeg](#)
- [Cymdeithas yr Iaith](#)

Atodiad E - Darpariaethau Adnoddau ac Ysgolion Arbennig yn Wrecsam

Darpariaethau Adnoddau Cynradd

Ysgol	Math o Ddarpariaeth	Lleoedd a Gynlluniwyd (ym mis Ionawr 2026)	Categori Iaith	Ystod Oedran
Ysgol Wirfoddol a Gynorthwyr yr Eglwys yng Nghymru y Santes Fair, Brymbo	Darpariaeth Adnoddau Gyffredinol	11	CS	Cyfnod Sylfaen/CA2
Ysgol Heulfan	Darpariaeth Adnoddau ADD, Cyfathrebu Cymdeithasol	10	CS	Cyfnod Sylfaen
Ysgol Heulfan (Y Canol)	Darpariaeth Adnoddau Anghenion Cymhleth (ADD ADDLI)	25	CS	Cyfnod Sylfaen/CA2
Ysgol yr Hafod, Johnstown	Darpariaeth Adnoddau Gyffredinol	11	CS	Cyfnod Sylfaen/CA2
Ysgol Gynradd y Parc	Darpariaeth Adnoddau Gyffredinol	11	CS	CA2
Ysgol Gynradd y Parc	Darpariaeth Adnoddau Gyffredinol	8	CS	Cyfnod Sylfaen
Ysgol Y Rofft	Darpariaeth Adnoddau Cyfathrebu Cymdeithasol	22	CS	Cyfnod Sylfaen/CA2
Ysgol Gynradd Rhosymedre	Darpariaeth Adnoddau Gyffredinol	11	CS	CA2
Ysgol Gynradd Rhosymedre	Adnoddau Darpariaeth AYECh	8	CS	Cyfnod Sylfaen/CA2
Ysgol Gynradd Rhosymedre	Darpariaeth Adnoddau Anghenion Corfforol	6	CS	Cyfnod Sylfaen

Ysgol Gynradd Parc Acton	Adnoddau Darpariaeth Lleferydd ac laith	10	CS	Cyfnod Sylfaen
Ysgol Gynradd Parc Acton	Adnoddau Darpariaeth Lleferydd ac laith	13	CS	CA2
Ysgol Alexandra	Darpariaeth Adnoddau Anghenion Cymhleth, ADD	8	CS	Cyfnod Sylfaen
Ysgol Alexandra	Darpariaeth Adnoddau Cyfathrebu Cymdeithasol	10	CS	Cyfnod Sylfaen
Ysgol Alexandra	Darpariaeth Adnoddau Cyfathrebu Cymdeithasol	11	CS	CA2
Ysgol Alexandra (Canolfan Asesu)	Darpariaeth Adnoddau Asesu	24	CS	Cyfnod Sylfaen
Ysgol Gynradd Gatholig y Santes Anne	Darpariaeth Adnoddau Gyffredinol	8	CS	Cyfnod Sylfaen/CA2
Ysgol Bodhyfryd	Darpariaeth Adnoddau Gyffredinol	11	CC	CA2
Ysgol Bodhyfryd	Darpariaeth Adnoddau Gyffredinol	8	CC	Cyfnod Sylfaen
Ysgol Gynradd Gwenfro	Darpariaeth Adnoddau Gyffredinol	8	CS	Cyfnod Sylfaen
Ysgol Gynradd Gwenfro	Darpariaeth Adnoddau Gyffredinol	11	CS	CA2
Ysgol Gynradd Hafod y Wern	Darpariaeth Adnoddau Gyffredinol	11	CS	Cyfnod Sylfaen/CA2

Ysgol Gynradd Wirfoddol a Gynorthwyr yr Eglwys yng Nghymru Sant Giles	Darpariaeth Adnoddau Gyffredinol	11	CS	CA2
Ysgol Gynradd Parc Borrás	Darpariaeth Adnoddau Amhariad ar y Clyw	8	CS	Cyfnod Sylfaen a CA2
Ysgol Maes y Mynydd	Darpariaeth Adnoddau Cyfathrebu Cymdeithasol	8	CS	Cyfnod Sylfaen
Ysgol Gynradd Hafod y Wern	Darpariaeth Adnoddau Cyfathrebu Cymdeithasol	10	CS	Cyfnod Sylfaen
Ysgol Gynradd Gwenfro	Darpariaeth Adnoddau Cyfathrebu Cymdeithasol/ Anawsterau Dysgu Difrifol	8	CS	Cyfnod Sylfaen

Darpariaethau Adnoddau Uwchradd

Ysgol	Math o Ddarpariaeth	Lleoedd wedi'u Cynllunio	Nifer ar y gofrestr (ym mis Ionawr 2026)	Categori Iaith	Ystod Oedran
Ysgol Bryn Alyn	Darpariaeth Adnoddau Dysgu	15	14	CS	11-16
Ysgol y Maelor	Darpariaeth Adnoddau Anawsterau llythrennedd penodol	10	11	CS	11-18
Ysgol y Maelor	Darpariaeth Adnoddau Cyfathrebu Cymdeithasol	10	12	CS	11-18
Ysgol Y Grango	Darpariaeth Adnoddau Dysgu	18	16	CS	11-16
Ysgol Uwchradd Darland	Darpariaeth Adnoddau Cyfathrebu Cymdeithasol	44	45	CS	11-16

Ysgol Rhiwabon	Darpariaeth Adnoddau Dysgu	8	18	CS	11-16
Ysgol Morgan Llwyd	Darpariaeth Adnoddau Dysgu a Meithrin	16	20	CC	11-18
Ysgol Uwchradd Sant Joseff	Darpariaeth Adnoddau Dysgu	20	22	CS	11-16
Ysgol Uwchradd Rhosnesni	Darpariaeth Adnoddau Dysgu	24	19	CS	11-16
Ysgol Uwchradd Rhosnesni	Darpariaeth Adnoddau Lleferydd ac laith	14	17	CS	11-16
Ysgol Uwchradd Rhosnesni	Darpariaeth Adnoddau Amhariad ar y Clyw	8	5	CS	11-16
Ysgol Clywedog	Adnoddau Darpariaeth Meithrin	10	10	CS	11-16
Ysgol Clywedog	Darpariaeth Adnoddau Dysgu	11	8	CS	11-16

Ysgolion Arbennig

Ysgol	Math o Ddarpariaeth	Y Nifer ar y Gofrestr	Categori laith	Ystod Oedran
Ysgol Sant Christopher	Ysgol Arbennig	335	CS	4-19
Ysgol Cae'r Gwenyn	Ysgol Arbennig	51	CS	3-7

Atodiad F - Gwerthusiad o Ddogfennaeth Polisi a Deddfwriaeth

Dogfen Bolisi a Deddfwriaeth	Crynodeb	Gofynion Cod Trefniadaeth Ysgolion 2026	Sylwadau
<p>Cynllun Strategol Cymraeg mewn Addysg (CSCA) Wreccsam 2022-2031</p>	<p>Mae'r gofyniad i gyhoeddi Cynllun Strategol Cymraeg mewn Addysg (CSCA) wedi'i nodi yn Neddf Safonau a Threfniadaeth Ysgolion (Cymru) 2013. Mae'r gofyniad hwn yn cynnwys cynigion a thargedau awdurdod lleol i:</p> <ul style="list-style-type: none"> i. Wella'r gwaith o gynllunio darpariaeth addysg cyfrwng Cymraeg yn ei ardal. ii. Gwella safonau addysg cyfrwng Cymraeg a safonau addysgu'r Gymraeg fel pwnc yn ei ardal. <p>Strategaeth Llywodraeth Cymru yw cael miliwn o siaradwyr Cymraeg erbyn 2050 (Cymraeg 2050: Miliwn o siaradwyr Cymraeg). Mae rheoliadau newydd yn ei gwneud yn ofynnol i awdurdodau lleol baratoi CSCA deng mlynedd o fis Medi 2022, a hwn fydd congllfaen cyfraniad y Cyngor tuag at strategaeth Llywodraeth Cymru i bob pwrpas.</p>	<p>Dangos cysylltiadau â'r targedau yn y CSCA ac unrhyw gamau gweithredu yn y dyfodol y bydd eu hangen o ganlyniad i'r newid i barhau i gydymffurfio â'r cynllun / cwrdd â thargedau yn y cynllun.</p>	<p>Mae'r cynnig hwn yn cysylltu â'r deilliannau CSCA canlynol:</p> <p>Deilliant 6: <i>Cynnydd yn y ddarpariaeth Gymraeg ar gyfer disgyblion ag anghenion dysgu ychwanegol (ADY) yn unol â'r dyletswyddau a osodir gan Ddeddf Anghenion Dysgu Ychwanegol a'r Tribiwnlys Addysg (Cymru) 2018.</i></p> <p>Deilliant 7: <i>Cynyddu nifer y staff addysgu sy'n gallu addysgu Cymraeg (fel pwnc) ac addysgu drwy gyfrwng y Gymraeg.</i></p> <p>Mae'r Asesiad o'r Effaith ar y Gymraeg yn ceisio archwilio i ba raddau y mae'r cynnig yn cefnogi targedau'r CSCA a sut y gallai'r cynnig ehangu neu leihau'r ddarpariaeth cyfrwng Cymraeg. Mae asesiad cychwynnol wedi canfod bod y cynnig yn debygol o gael effaith gadarnhaol ar yr ymrwymiad presennol i'r Gymraeg a'r defnydd ohoni, ond mae'n cydnabod bod mwy o waith i'w wneud i fynd i'r afael â diffygion yn y ddarpariaeth cyfrwng Cymraeg i ddysgwyr ADY ac uwchsgilio staff i liniaru unrhyw effaith negyddol.</p> <p>Mae'r Awdurdod Lleol wedi mabwysiadu dull strategol, rhagweithiol ac amlhaenog o sicrhau bod plant a phobl ifanc ag Anghenion Dysgu Ychwanegol (ADY) yn gallu cael mynediad at gymorth o ansawdd uchel drwy gyfrwng y Gymraeg. Mae'r dull hwn yn rhychwantu darpariaeth gyffredinol, wedi'i thargedu ac arbenigol, gan sicrhau cynnig</p>

			<p>teg ac ieithyddol briodol i bob dysgwr cyfrwng Cymraeg.</p> <p>Ar lefel gyffredinol ac wedi'i thargedu, mae cymorth pwrpasol ar gyfer Cyngori ar Gynhwysiant wedi'i ymgorffori mewn lleoliadau cyfrwng Cymraeg cynradd i gryfhau arferion ac amgylcheddau dysgu cynhwysol. Mae hyn yn cynnwys gwaith uniongyrchol gyda dysgwyr, hyfforddiant proffesiynol i staff, ac asesiadau amgylcheddol i sicrhau bod anghenion synhwyrdd yn cael eu diwallu'n effeithiol. Darperir dysgu proffesiynol pwrpasol hefyd i ddiwallu anghenion cyd-destunol penodol pob ysgol.</p> <p>Mae capasiti arbenigol yn y sector cyfrwng Cymraeg wedi'i wella'n fwiadol. Mae Cydlynnydd ADY 0.6 Cymraeg ei iaith wedi cael ei secondio i'r Ddarpariaeth Adnoddau Gynradd Gymraeg, gyda chefnogaeth Therapydd Iechyd Galwedigaethol Cymraeg. Gyda'i gilydd, maent yn darparu hyfforddiant wedi'i dargedu ac yn gweithio'n uniongyrchol gyda staff addysgu i sicrhau bod amgylcheddau dysgu wedi'u halinio'n llawn ag anghenion synhwyrdd ac addysgol disgyblion mewn darpariaeth arbenigol. Mae adolygiad cynhwysfawr o'r Ddarpariaeth Adnoddau Uwchradd hefyd wedi'i gynnal, gan arwain at gynllun gweithredu a ddatblygwyd ar y cyd sy'n cynnwys buddsoddiad pellach mewn amgylcheddau dysgu ac adnoddau arbenigol.</p> <p>Er mwyn sicrhau parhad y ddarpariaeth cyfrwng Cymraeg i ddysgwyr sy'n cael</p>
--	--	--	--

			<p>addysg heblaw yn yr ysgol (AHY) oherwydd anghenion meddygol, mae'r Awdurdod Lleol yn darparu staff addysgu a chymorth Cymraeg iaith gyntaf, gan alluogi dysgwyr i gynnal parhad ieithyddol yn ystod cyfnodau o absenoldeb.</p> <p>Mae capasiti'r gweithlu wedi cael ei gryfhau ymhellach drwy recriwtio dau Swyddog ADY Cymraeg iaith gyntaf, gan sicrhau bod plant, pobl ifanc a'u teuluoedd yn gallu cael mynediad at brosesau ADY statudol yn Gymraeg. Mae'r Awdurdod Lleol hefyd yn buddsoddi yng nghynaliadwyedd y gweithlu yn y dyfodol drwy gefnogi Seicolegydd Addysg Cymraeg iaith gyntaf dan hyfforddiant, gan sicrhau gallu dwyieithog arbenigol parhaus yn y tymor hir. Yn ogystal, mae cyllid wedi'i sicrhau i benodi arbenigwr cymorth llythrennedd i ymuno â'r Tîm Allgymorth Llythrennedd, Iaith a Lleferydd. Bydd hyn yn gwella gallu ymyrraeth llythrennedd cyfrwng Cymraeg wedi'i dargedu ac yn cryfhau'r gallu i nodi'n gynnar a chefnogi dysgwyr sydd ag anghenion cyfathrebu, lleferydd a llythrennedd sy'n dod i'r amlwg.</p>
Mesur y Gymraeg (Cymru) 2011.	Wedi sicrhau darpariaeth ar gyfer statws swyddogol y Gymraeg yng Nghymru a chreu fframwaith deddfwriaethol newydd ar gyfer y Gymraeg. Mae pum Rheoliad Safonau'r Gymraeg wedi'u mabwysiadu ers mis Mawrth 2015, sy'n	Dangos cydymffurfiaeth â Safonau Lluo Polisi'r Gymraeg (88-92 Atodiad A) ac yn gyffredinol â Hysbysiad Cydymffurfio â Safonau perthnasol yr ALI.	Disodlwyd Cynllun Iaith Gymraeg y Cyngor ar 30 Mawrth 2016 gan Safonau'r Gymraeg. Cyflwynwyd y rhain fel rhan o Fesur y Gymraeg (Cymru) 2011 gyda'r bwriad o osod lefel gyson o wasanaeth y gall siaradwyr Cymraeg ddisgwyl ei gael yng Nghymru. Drafftwyd y safonau gyda'r nod o: <ul style="list-style-type: none"> wella'r gwasanaethau y gall siaradwyr Cymraeg

	<p>gosod dyletswydd ar awdurdodau lleol, parciau cenedlaethol, Gweinidogion Cymru a rhai sefydliadau i hyrwyddo'r Gymraeg. Mae'r rheoliadau'n pennu safonau darparu gwasanaethau, safonau llunio polisi, safonau gweithredol, a safonau cadw cofnodion ar gyfer y sefydliadau. Nod Rheoliadau Safonau'r Gymraeg yw:</p> <ol style="list-style-type: none"> i. gwella'r gwasanaethau y gall siaradwyr Cymraeg ddisgwyl eu cael yn Gymraeg gan sefydliadau. ii. cynyddu'r defnydd y mae pobl yn ei wneud o wasanaethau Cymraeg. iii. ei gwneud yn glir i sefydliadau ynghylch yr hyn sydd angen iddynt ei wneud o ran y Gymraeg. iv. sicrhau bod elfen briodol o gysondeb o ran y dyletswyddau a osodir ar gyrff yn yr un sector. 		<p>ddisgwyl eu cael gan sefydliadau yn Gymraeg.</p> <ul style="list-style-type: none"> • cynyddu'r defnydd y mae pobl yn ei wneud o wasanaethau Cymraeg. • ei gwneud yn glir i gyrff cyhoeddus beth sydd angen iddynt ei wneud o ran y Gymraeg. • sicrhau bod lefel briodol o gysondeb o ran y dyletswyddau a osodir ar gyrff yn yr un sectorau. <p>Mae'r cynnig hwn yn cysylltu â Safonau 88-92 'Llunio Polisi'. Ceir rhestr o'r Safonau perthnasol yn Atodiad A. Mae'r gyfres o ddogfennau ymgynghori, gan gynnwys yr asesiadau effaith a'r cwestiynau arolwg sy'n ymwneud â'r Gymraeg, yn sicrhau cydymffurfiaeth â Safonau'r Gymraeg 88-92. Datblygwyd cwestiynau'r arolwg yn Atodiad B mewn cydweithrediad â Chomisiynydd y Gymraeg. Mae'r Asesiad o'r Effaith ar y Gymraeg yn ddogfen fanwl sy'n rhoi gwybodaeth ddigonol mewn perthynas â'r cynnig ac yn rhan o'r dogfennau ymgynghori cyffredinol. Mae'r broses ymgynghori statudol gyhoeddus gadarn yn sicrhau bod yr Awdurdod Lleol yn ystyried effeithiau ar y Gymraeg ac yn ceisio barn ar sut i gynyddu'r effeithiau cadarnhaol a lliniaru effeithiau negyddol.</p>
<p>Cod Derbyn i Ysgolion Llywodraeth Cymru</p> <p>Mesur Teithio gan Ddysgwyr (Cymru) 2008</p>		<p>Dalgylchoedd lleol (waeth beth fo'r ddarpariaeth iaith) a materion ynghylch pellteroedd teithio</p>	<p>Nid oes gan Wrecsam ddalgylchoedd mewn perthynas â derbyn i ysgolion. Mae disgyblion yn cael eu derbyn i ysgolion prif ffrwd yn seiliedig ar ddewis rhieni. Os yw'r ysgol wedi'i gordanysgrifio, cymhwysir y meini prawf gordanysgrifio cyhoeddedig i benderfynu pwy sy'n cael y lle waeth beth yw dynodiad iaith y</p>

			<p>ddarpariaeth. Fodd bynnag, mae derbyn i ysgol arbennig yn broses ar wahân a bennir gan Banel Anghenion Dysgu Ychwanegol arbenigol yn seiliedig ar anghenion disgyblion. Mae'r cynnig hwn yn ymwneud ag ysgol arbennig felly byddai disgyblion yn cael eu lleoli ar sail anghenion unigol. Darperir cludiant yn unol â Mesur Teithio gan Ddysgwyr (Cymru) 2008 i'r ysgol addas agosaf, gan gynnwys dynodiad iaith neu ffydd, yn amodol ar isafswm pellteroedd (pellter cerdded diogel 2 filltir ar gyfer cynradd, pellter cerdded diogel 3 milltir ar gyfer uwchradd).</p> <p>Bydd disgyblion ag anghenion dysgu ychwanegol cymhleth a fyddai'n cael eu lleoli yn yr ysgol arbennig newydd yn parhau i gael eu cefnogi o ran trefniadau a chostau cludiant. Bydd cludiant i'r disgyblion sy'n mynychu'r ddarpariaeth hon yn unol â pholisi'r Cyngor ar gyfer cludiant o'r cartref i'r ysgol. Yn unol â pholisi cludiant ysgol y Cyngor, darperir cludiant am ddim i bob disgybl ag anghenion dysgu ychwanegol sydd angen cludiant. Ni fydd y cynnig hwn yn effeithio ar y trefniant hwnnw.</p>
<p>Nodyn Cyngor Technegol (NCT) 20 – Cynllunio a'r Gymraeg Llywodraeth Cymru</p>	<p>Yn cydnabod bod y Gymraeg yn rhan o wead cymdeithasol a diwylliannol Cymru. Bydd dyfodol yr iaith ledled Cymru yn dibynnu ar amrywiaeth eang o ffactorau y tu hwnt i'r system gynllunio gwlad a thref, yn enwedig addysg, newid demograffig, gweithgareddau cymunedol a sylfaen economaidd gadarn i</p>	<p>Cynllun datblygu perthnasol yr awdurdod cynllunio lleol yn ymwneud â Nodyn Cyngor Technegol (NCT 20) a rhoi sylw ac ystyriaeth briodol i Ardaloedd o Sensitifrwydd leithyddol.</p>	<p>Yr Ardaloedd Sensitif o ran y Gymraeg yn Wrecsam yw cymunedau Ceiriog Ucha, Coed-poeth, Glyntraean, Llansantffraid Glynceiriog, Mwynglawdd, Pen-y-cae a Rhosllannerchrugog. O ganlyniad, bydd unrhyw ddatblygiadau yn yr ardaloedd hyn yn destun Asesiad o'r Effaith ar y Gymraeg gan yr Awdurdod Lleol pan fydd trothwy penodol yn cael ei gyrraedd:</p>

	<p>gynnal cymunedau cynaliadwy ffyniannus. Cyngori ar rôl y system cynllunio defnydd tir wrth gyfrannu at les y Gymraeg yn y dyfodol drwy sefydlu'r amodau i ganiatáu i gymunedau cynaliadwy ffynnu. Mae'r NCT yn cadarnhau, wrth benderfynu ar geisiadau cynllunio ac apeliadau, y gellir ystyried ystyriaethau sy'n ymwneud â'r defnydd o'r Gymraeg i'r graddau y maent yn berthnasol. Nid yw adran 70(2) o Ddeddf Cynllunio Gwlad a Thref 1990 (fel y'i diwygiwyd) yn rhoi unrhyw bwys ychwanegol i'r Gymraeg uwchlaw unrhyw ystyriaeth berthnasol arall a rhaid i benderfyniadau ar bob cais am ganiatâd cynllunio fod yn seiliedig ar resymau cynllunio yn unig a bod yn rhesymol.</p>	<ul style="list-style-type: none"> • Pob cais preswyl ar gyfer 5 neu fwy o unedau yn Nyffryn Ceiriog (Ceiriog Ucha, Glyntraean, Llansantffraid Glynceiriog) a chymuned Mwynglawdd. • Pob cais preswyl ar gyfer 15 neu fwy o unedau mewn mannau eraill yn yr Ardaloedd Sensitif o ran y Gymraeg. <p>Pan fo'r Asesiad o'r Effaith ar y Gymraeg yn dangos y gall y datblygiad gael effaith andwyol ar yr iaith, rhaid i gynigion ddod gyda Chynllun Gweithredu Iaith Gymraeg sy'n nodi'r mesurau i'w cymryd i amddiffyn, hyrwyddo a gwella'r Gymraeg a'i diwylliant. Bydd gweithredu unrhyw fesurau a nodir yn y Cynllun Gweithredu Iaith Gymraeg yn cael ei sicrhau naill ai gan amodau cynllunio neu, lle bo angen, gan rwymedigaethau cynllunio. Nid yw lleoliad yr ysgol arbennig newydd arfaethedig, Gwersyllt, wedi'i ddynodi'n ardal sensitifrwydd uchel nac yn ardal â nifer uchel o siaradwyr Cymraeg yn ôl data Cyfrifiad 2021 a'r fframwaith ALS. Fodd bynnag, gallai dysgwyr sy'n mynychu'r ysgol arbennig newydd ddod o unrhyw ardal yn Wreccsam ac felly, mae gan yr awdurdod lleol ddyletswydd i ystyried effeithiau ieithyddol ledled y sir, ni waeth a yw'r safle ar gyfer yr ysgol arbennig newydd mewn ardal sensitifrwydd uchel ai peidio. Nod y ddarpariaeth newydd yw cynnig cydraddoldeb o ran dewis i rieni a dysgwyr sydd am gael addysg cyfrwng Cymraeg yng Nghymru, ac o fewn pellter rhesymol o'u cartref fel trigolion Wreccsam. Bydd yn golygu y gall dysgwyr a allai fod yn mynychu</p>
--	---	---

			ysgolion y tu allan i'r sir yn Lloegr aros yng Nghymru ar gyfer eu haddysg, lle byddant yn gallu cael mynediad at y cwricwlwm Cymreig a chael eu trochi yn llwyr yn y Gymraeg, a diwylliant a threftadaeth Cymru, a fydd yn gwbl hygyrch.
Strategaeth Hyrwyddo'r Gymraeg Wrecsam	<p>Strategaeth ar gyfer y Gymraeg a luniwyd gan Fforwm Strategol yr Iaith yn seiliedig ar Ynys Môn, fforwm a gadeirir yn annibynnol sy'n cynnwys aelodau o wahanol grwpiau a sefydliadau sy'n gweithredu drwy gyfrwng y Gymraeg. Mae'r strategaeth iaith yn nodi tri maes blaenoriaeth sy'n sail i'r strategaeth, gan gynnwys:</p> <p>i. Maes Blaenoriaeth 2 - y gweithle, gwasanaethau Cymraeg, y seilwaith.</p> <p>ii. Maes Blaenoriaeth 2 - y gymuned</p>	Dolenni i Strategaeth Hyrwyddo'r Gymraeg 5 mlynedd berthnasol yr ALI	<p>Mae'r awdurdod wedi ymrwymo i godi proffil y Gymraeg a chynyddu cyfranogiad mewn addysg cyfrwng Cymraeg yn Wrecsam. Mae ein rhaglen buddsoddi cyfalaf mewn darpariaeth cyfrwng Cymraeg wedi bod yn ffocws parhaus dros sawl blwyddyn yn Wrecsam. Mae'n cyd-fynd â sawl amcan a gynhwysir yn CSCA y Cyngor ac yn Strategaeth Hyrwyddo'r Gymraeg Wrecsam, gan gynnwys:</p> <ul style="list-style-type: none"> • Parhau i gynyddu mynediad a chyfranogiad yn y sector cyfrwng Cymraeg ar lefel gynradd i ddysgwyr Wrecsam. • Cynyddu cyfranogiad a chyfraddau cadw yn y sector cynradd cyfrwng Cymraeg. • Cynyddu lledaeniad demograffig darpariaeth gynradd cyfrwng Cymraeg yn Wrecsam. • Sicrhau bod darpariaeth ADY drwy gyfrwng y Gymraeg yn cyfateb i'r ddarpariaeth sydd ar gael drwy gyfrwng y Saesneg. • Cefnogi gweledigaeth a strategaeth Llywodraeth Cymru o gael miliwn o siaradwyr Cymraeg erbyn 2050.
Cymraeg 2050: Strategaeth y Gymraeg - Miliwn o siaradwyr	Lansiwyd y strategaeth gan y Prif Weinidog a Gweinidog y Gymraeg a Dysgu Gydol Oes ar 10	Dolenni i nodau Cymraeg 2050	Mae Cynllun Strategol Cymraeg mewn Addysg (CSCA) (2022-2031) a Strategaeth Hyrwyddo'r Gymraeg (2022-2027) Cyngor Wrecsam yn cefnogi

<p>Cymraeg Llywodraeth Cymru</p>	<p>Gorffennaf 2017 gyda gweledigaeth i gyrraedd miliwn o siaradwyr Cymraeg erbyn 2050. Mae'r strategaeth yn nodi bod "ymateb i'r her o gael miliwn o siaradwyr Cymraeg erbyn 2050 yn galw am newidiadau pellgyrhaeddol". Mae tair thema strategol wedi'u nodi o fewn y strategaeth i gyflawni ei gweledigaeth:</p> <ul style="list-style-type: none"> i. cynyddu nifer y siaradwyr Cymraeg; cynyddu'r defnydd o'r Gymraeg. ii. creu amodau ffafriol - seilwaith a chyd-destun. 		<p>gweledigaeth Llywodraeth Cymru yn uniongyrchol ac maent yn gonglfeini i gyfraniad y Cyngor tuag at gyrraedd y targed o filiwn o siaradwyr Cymraeg erbyn 2050, a amlinellir yn Cymraeg 2050: Strategaeth y Gymraeg Llywodraeth Cymru. Mae'r awdurdod wedi ymrwmo i godi proffil y Gymraeg a chynyddu cyfranogiad mewn addysg cyfrwng Cymraeg yn Wrecsam fel y dangosir gan lwyddiant prosiectau a mentrau Addysg blaenorol.</p>
<p>Deddf Llesiant Cenedlaethau'r Dyfodol (Cymru) 2015</p>	<p>Yn gosod nodau llesiant uchelgeisiol a hirdymor i adlewyrchu'r Gymru y mae pobl Cymru eisiau byw ynddi, nawr ac yn y dyfodol. Mae'r Ddeddf yn ei gwneud yn ofynnol i gyrff cyhoeddus feddwl mwy am y tymor hir, i weithio'n well gyda phobl, cymunedau a chyda'i gilydd, ceisio datrys problemau a defnyddio dull mwy cydlynol – gan helpu i greu Cymru rydym i gyd eisiau byw ynddi, nawr ac yn y dyfodol. Un o'i nodau yw creu Cymru â diwylliant bywiog lle mae'r iaith Gymraeg yn ffynnu a lle mae cymdeithas yn hyrwyddo ac yn amddiffyn diwylliant, treftadaeth a'r</p>	<p>Dolenni cyffredinol i nodau Deddf Llesiant Cenedlaethau'r Dyfodol (Cymru) 2015</p>	<p>Bydd cyfleoedd i ddatblygu'r ddarpariaeth addysg, o fewn y Sir ac mewn partneriaeth â'n hawdurdodau cyfagos, yn sicrhau Wrecsam fwy ffyniannus a Chymru fwy ffyniannus. Bydd ein cynigion i ateb y galw cynyddol am addysg cyfrwng Cymraeg a ffydd yn cyfrannu tuag at y nodau llesiant 'Cymru o gymunedau cydlynus,' 'Cymru fwy cyfartal' a 'Cymru â diwylliant bywiog lle mae'r iaith Gymraeg yn ffynnu' drwy feithrin cymunedau cryf, rhyng-gysylltiedig sydd â mynediad at ddarpariaeth addysg yn y ffydd a'r iaith o'u dewis.</p> <p>Mae'r Asesiad Effaith Integredig sy'n gysylltiedig â'r cynnig hwn (IIA794127862) yn cyflwyno gwybodaeth a sicrwydd ynghylch sut, wrth wneud penderfyniadau, rydym wedi ystyried ein</p>

	<p>Gymraeg. Mae'n garreg filltir bwysig i'r iaith, gan danlinellu ei statws swyddogol.</p>	<p>dyletswyddau a'n hymrwymiaadau mewn perthynas â nifer o bolisiau, strategaethau a deddfwriaeth, gan gynnwys Deddf Llesiant Cenedlaethau'r Dyfodol (Cymru) 2015. Mae Deddf Llesiant Cenedlaethau'r Dyfodol yn gosod dyletswydd ar gyrff cyhoeddus yng Nghymru i ymgymryd â datblygu cynaliadwy. Rydym wedi ystyried y ffyrdd o weithio yn y ffyrdd canlynol:</p> <p>Cynnwys: Pwysigrwydd cynnwys pobl sydd â diddordeb mewn cyflawni'r nodau llesiant, a sicrhau bod y bobl hynny'n adlewyrchu amrywiaeth yr ardal y mae'r corff yn ei wasanaethu. Rydym yn cynnwys nifer helaeth o randdeiliaid allweddol, gan gynnwys y cymunedau a wasanaethir gan yr ysgolion, yn unol â Chod Trefniadaeth Ysgolion 2026. Rydym hefyd yn cadw at Strategaeth Cynnwys y Cyngor ac Egwyddorion Gunning.</p> <p>Hirdymor: Pwysigrwydd cydbwyso'r anghenion byrdymor â'r angen i ddiogelu'r anghenion hirdymor. Bydd y cynnig yn sicrhau mynediad cynyddol at addysg arbenigol i ddisgyblion yn ardal Wrecsam sydd ag anghenion dysgu ychwanegol cymhleth a gwell cyfleoedd bywyd hirdymor i ddisgyblion ag anghenion dysgu ychwanegol cymhleth.</p> <p>Atal: Sut i weithredu i atal problemau rhag codi neu waethygu, er mwyn ein helpu i gyflawni'r amcanion llesiant. Nod y cynnig yw sicrhau cyfleusterau dysgu</p>
--	--	--

			<p>cynaliadwy a gwell i ddiwallu anghenion disgyblion ag anghenion dysgu ychwanegol cymhleth a fydd yn helpu i atal problemau rhag codi neu waethygu.</p> <p>Integreiddio: Ystyried sut y gall ein hamcanion llesiant ein hunain effeithio ar bob un o'r nodau llesiant, ar ein hamcanion eraill, neu ar amcanion cyrff cyhoeddus eraill. Bydd y cynnig yn helpu i gefnogi amcanion llesiant y Cyngor drwy integreiddio ag amcanion eraill yn y CSCA, Strategaeth Hyrwyddo'r Gymraeg a Cymraeg 2050 i feithrin cymunedau, diwylliant a threftadaeth Gymraeg cryf, rhyng-gysylltiedig.</p> <p>Cydweithio: Gweithredu mewn cydweithrediad ag unrhyw berson arall, partneriaid neu wahanol rannau o'n sefydliad ein hunain i'n helpu i gyflawni ein hamcanion llesiant. Mae'r cynnig gyda chefnogaeth cydweithredu effeithiol â phartneriaid a chyfleoedd gwell ar gyfer gweithio amlasiantaethol, gan gynnwys mynediad at weithwyr ieuchyd proffesiynol ar gyfer disgyblion ag anghenion dysgu ychwanegol cymhleth.</p>
Ystyriaethau economaidd-gymdeithasol	<p>Mae'r ffactorau allweddol yn cynnwys:</p> <ul style="list-style-type: none"> i. Incwm ii. Cyflogaeth iii. Iechyd iv. Addysg v. Tai vi. Mynediad i Wasanaethau vii. Diogelwch Cymunedol 	Cymharu data'r ward/Ardal Gynnyrch Ehangach Haen Is (AGEHI) ar amddifadedd â'r data ar siaradwyr Cymraeg	Yn seiliedig ar Fynegai Amddifadedd Lluosog Cymru (MALIC) 2025 a gyhoeddwyd ym mis Tachwedd 2025, mae Wrecsam yn cynnwys 85 o ACEHlau, sef 4.4% o'r 1,917 o ACEHlau yng Nghymru. O'r 0% - 10% o ACEHlau â'r amddifadedd mwyaf yng Nghymru (y 191 o ardaloedd â'r amddifadedd mwyaf), mae 6 yn Wrecsam. Mae'r 6 ardal hon yn cyfrif am 7.1% o'r holl ACEHlau yn Awdurdod Lleol Wrecsam. Mae'r grŵp hwn o 6

		<p>ardal yn cyfrif am 0.3% o'r holl ACEHlau yng Nghymru. Mae MALIC 2025 yn cyfrifo amddifadedd ar draws wyth maes penodol. Ar gyfer Gwersyllt, mae'r patrymau fel a ganlyn:</p> <p>Incwm: Mae'r maes hwn yn mesur cyfran y bobl sy'n profi incwm isel. Er nad yw Gwersyllt yn cynnwys unrhyw ardaloedd yn y 10% â'r amddifadedd mwyaf o ran incwm, mae Gorllewin Gwersyllt 1 yn dangos crynodiadau uwch o drigolion ag amddifadedd o ran incwm o'i gymharu ag ardaloedd gogleddol a dwyreiniol y ward.</p> <p>Cyflogaeth: Yn mesur cyfran y boblogaeth o oedran gweithio sydd heb waith yn anwirfoddol. Mae amddifadedd cyflogaeth yn fwyaf nodedig yng Ngorllewin Gwersyllt 1, tra bod Gogledd Gwersyllt 2 fel arfer yn gweld lefelau is o ddiweithdra a hawliadau budd-daliadau cysylltiedig.</p> <p>Iechyd: Yn canolbwyntio ar farwolaeth gynamserol a chyflyrau iechyd cronig. Mae canlyniadau iechyd yng Ngwersyllt yn gymharol sefydlog, gyda'r rhan fwyaf o ardaloedd yn y cwintelau - canol (Degrad 4 - 7).</p> <p>Addysg: Yn cynnwys cyrhaeddiad yn yr ysgol ac absenoldeb o'r ysgol. Mae graddau addysg yn gryfder cymharol ar gyfer rhan ogleddol y ward, lle mae ardaloedd fel Gogledd Gwersyllt 1 yn aml yn ymddangos yn y 30% â'r amddifadedd lleiaf yng Nghymru.</p> <p>Tai: Cynyddodd pwys y maes hwn ar gyfer 2025 i gwmpasu</p>
--	--	--

			<p>effeithlonrwydd ynni a fforddiadwyedd yn well. Mae amddifadedd yn y maes hwn yn gyffredinol yn isel ar draws y ward, gan nad oedd gan Wrecsam unrhyw ardaloedd yn y 10% â'r amddifadedd mwyaf o ran tai yn 2025.</p> <p>Mynediad at Wasanaethau: Yn mesur amser teithio i wasanaethau hanfodol. Fel ardal lled-drefol gyda chysylltiadau rheilffordd a ffyrdd da â chanol dinas Wrecsam, mae Gwersyllt yn perfformio'n dda yn gyffredinol yn y maes hwn, fel arfer yn yr hanner â'r amddifadedd lleiaf o Gymru.</p> <p>Diogelwch Cymunedol: Yn mesur troseddau ac ymddygiad gwrthgymdeithasol a gofnodwyd. Gwelodd Wrecsam welliannau sylweddol mewn rhai graddau diogelwch cymunedol yn 2025, ac mae ardaloedd Gwersyllt yn gyffredinol y tu allan i'r cromfachau amddifadedd uchel.</p>
Ffactorau lliniaru	Materion trawsffiniol a rhanbarthol.	Materion trawsffiniol a rhanbarthol.	<p>Mae galw cynyddol am ddarpariaeth arbenigol ar gyfer dysgwyr sydd ag anghenion dysgu ychwanegol mewn awdurdodau cyfagos eraill ac ar draws y rhanbarth.</p> <p>Mae'r Awdurdod Lleol hefyd yn parhau i weithio ar y cyd â phartneriaid rhanbarthol i rannu arferion gorau ac ehangu ansawdd, cyrhaeddiad a chydlynid cyffredinol y ddarpariaeth ADY cyfrwng Cymraeg ar draws y rhanbarth.</p>