



Cyngor Bwrdeistref Sirol Wreccsam

Asesiad o'r Effaith ar y Gymraeg a Thystiolaeth Ategol

Paratowyd yn unol â safonau'r Gymraeg 88-92

Mae'r Asesiad o'r Effaith ar y Gymraeg hwn yn sail i gynnig y Cyngor i ymgynghori ar Ffederasiwn Ysgolion Dyffryn Dyfrdwy

Mehefin 2025

Ysgol Gynradd Gymunedol y Garth Garth Road Garth Trevor LL20 7UY	Ysgol Gynradd Gymunedol Froncysyllte Heol y Coetir Llangollen LL20 7SU	Ysgol Gynradd Wirfoddol a Reolir yr Eglwys yng Nghymru Pentre Pentre Y Waun, LL14 5AW
---	--	--

Mae'r ddogfen hon ar gael mewn ieithoedd heblaw'r Gymraeg neu Saesneg ar gais. Mae hefyd ar gael mewn fformatau hygyrch fel print bras, Braille, DVD BSL a CD sain ar gais. I wneud cais am y ddogfen hon mewn fformat neu iaith arall, e-bostiwch DeeValleyconsultation@wrexham.gov.uk neu ysgrifennwch at y Ymgynghoriadau Dyffryn Dyfrdwy, Addysg, Adeiladau'r Goron, 31 Stryt Caer, Wreccsam, LL13 8BG.

Mae hon yn parhau i fod yn ddogfen weithiol ac mae'n destun newid drwy gydol y cyfnod ymgynghori.



Cyflwyniad

Mae Fframwaith Trefniadaeth Ysgolion Cyngor Bwrdeistref Sirol Wrecsam (2017-2025) yn nodi gweledigaeth a chyfeiriad strategol hirdymor y Cyngor ar gyfer datblygiadau mewn darpariaeth addysg.

Yn amodol ar gytundeb y Bwrdd Gweithredol ym mis Medi 2025, mae Cyngor Bwrdeistref Sirol Wrecsam yn bwriadu cynnal ymgynghoriad ffurfiol ar Ffederasiwn Ysgolion Dyffryn Dyfrdwy. Os caiff ei gymeradwyo, bydd yr ymgynghoriad yn rhedeg o **23 Medi 2025 i 7 Tachwedd 2025** i ganiatáu digon o amser i randdeiliaid ymateb.

Mae dyletswydd ar y Cyngor i sicrhau bod darpariaeth addysg yn adlewyrchu patrymau newidiol y boblogaeth, a bod ein hysgolion wedi'u lleoli yn y lleoliad cywir gydag adeiladau a chyfleusterau sy'n addas i wasanaethu anghenion pob dysgwr. Wrth ystyried faint o leoedd sydd eu hangen mewn ysgolion, rhoddir ystyriaeth i nifer y lleoedd sydd ar gael i ddisgyblion, tueddiadau cynyddol a gostyngol mewn niferoedd derbyn a'r galw rhagamcanol am leoedd i ddisgyblion mewn ysgol.

Lle mae nifer uchel o leoedd gwag mewn ysgol, mae adnoddau'n cael eu defnyddio mewn ffordd y gellid eu defnyddio'n well i wella ansawdd addysg pob dysgwr. Mae nifer uchel o leoedd gwag yn ei gwneud yn anodd cynllunio a rheoli'r ysgol, gan greu problemau wrth reoli maint dosbarthiadau babanod a gadael rhannau o'r ysgol yn segur o bosibl ac nid yw hyn yn gost-effeithiol.

Nid yw'r cynnig i ymgynghori ar Ffederasiwn Ysgolion Dyffryn Dyfrdwy wedi'i wneud yn ddifeddwl. Bydd yr ymgynghoriad yn dilyn canllawiau a sefydlwyd gan Lywodraeth Cymru a bydd yn cynnwys rhanddeiliaid allweddol fel y nodir yng Nghod Trefniadaeth Ysgolion 2018. Mae'r Cod Trefniadaeth Ysgolion (2018) yn ei gwneud yn ofynnol i Awdurdodau Lleol gynnal Asesiad o'r Effaith ar y Gymraeg i roi ystyriaeth briodol i effeithiau cynigion ar y Gymraeg. O'r ymarfer asesu effaith cychwynnol, rhagwelir y gallai'r cynnig hwn gael effaith gadarnhaol ar y Gymraeg pe bai mwy o ddisgyblion yn dewis addysg cyfrwng Cymraeg. Mae un ysgol cyfrwng Cymraeg o fewn 2 filltir i Ysgol Gynradd Froncysyllte (Ysgol Min y Ddol).

Mae'r ddogfen hon yn asesu'r effaith y gallai'r cynnig ei chael ar y Gymraeg ac yn ffurfio rhan o nifer o asesiadau effaith gan gynnwys: y Gymuned, Trafnidiaeth a Llesiant Cenedlaethau'r Dyfodol a Chydraddoldeb. Mae'r asesiad yn dwyn ynghyd ystod o ffynonellau data Cymraeg perthnasol, ystadegau, gwybodaeth gan Lywodraeth Cymru a pholisïau a deddfwriaeth bresennol y Cyngor a Llywodraeth Cymru. Rhaid ystyried y rhain yn eu cyd-destun ac ochr yn ochr â ffactorau lliniaru wrth i'r Cyngor benderfynu a ddylid bwrw ymlaen â'r cynnig a amlinellwyd.

Strategaeth Cymraeg 2050

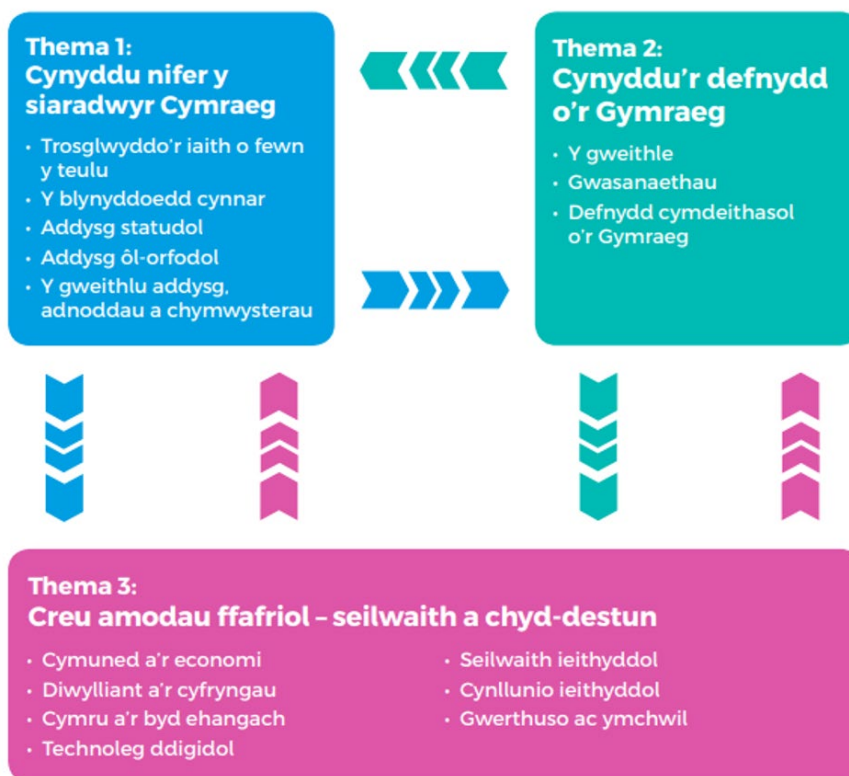
Cymraeg 2050 yw strategaeth Llywodraeth Cymru ar gyfer hyrwyddo a hwyluso defnydd o'r Gymraeg. Mae'n nodi ymagwedd hirdymor o gyrraedd targed o filiwn o siaradwyr Cymraeg erbyn 2050. Nod y strategaeth yw cyrraedd sefyllfa lle mae'r Gymraeg yn rhan annatod o bob agwedd ar fywyd bob dydd.

Mae Cynllun Strategol Cymraeg mewn Addysg (CSCA) (2022-2031) a Strategaeth Hyrwyddo'r Gymraeg (2022-2027) Cyngor Wrecsam yn cefnogi gweledigaeth

Llywodraeth Cymru yn uniongyrchol a byddant yn dod yn gonglfeini i gyfraniad y Cyngor tuag at gyrraedd y targed a amlinellir yn strategaeth Llywodraeth Cymru.

Mae Cynllun Cyngor Wrecsam (2023-2028) yn cynnwys y Gymraeg a Diwylliant fel egwyddor cynllunio strategol. Mae'n cydnabod bod gan Gymru ddwy iaith swyddogol, Cymraeg a Saesneg, a dylai gwasanaethau a gwybodaeth fod ar gael yn yr un modd yn y ddwy. Saesneg yw iaith busnes mewnol y Cyngor, ond mae pob gweithiwr yn cael ei gefnogi a'i annog i ddatblygu ei sgiliau Cymraeg. Mae'r gwasanaethau a'r wybodaeth y mae'r Cyngor yn eu darparu ar gael yn ddwyieithog. Mae amcan 'Sicrhau Cyngor Modern a Gwydn' y Cyngor hefyd yn ailadrodd ein hymrwymiad i Safonau'r Gymraeg ac yn sicrhau ein bod yn parhau i gadw at eu gofynion.

Mae'r asesiad hwn yn cynnwys gofynion perthnasol Asesiad y Gymraeg ac yn ystyried y tair prif thema a amlinellir yn Cymraeg 2050: Miliwn o Siaradwyr Cymraeg. Efallai na fydd rhai o'r cwestiynau safonol yn asesiad y Gymraeg a dwy o dair thema Cymraeg 2050 yn uniongyrchol berthnasol i'r cynnig hwn oherwydd cyfrwng iaith a chyfrwng darpariaeth yr ysgolion dan sylw, ond gan fod posibilrwydd y gallai'r cynnig effeithio ar ysgolion cyfrwng Cymraeg yn yr ardal, byddant yn cael eu hystyried yn llawn.



Mae'r llun uchod yn dangos siart llif o dair thema wahanol. Thema 1 yw cynyddu nifer y siaradwyr Cymraeg (trosglwyddo iaith yn y teulu, y blynyddoedd cynnar, addysg statudol, addysg ôl-orfodol a'r gweithlu addysg, adnoddau a chymwysterau). Thema 2 yw cynyddu'r defnydd o'r Gymraeg (gweithle, gwasanaethau, defnydd cymdeithasol o'r Gymraeg). Thema 3 yw creu amodau ffafriol - seilwaith a chyd-

destun (cymuned ac economi, diwylliant a'r cyfryngau, Cymru a'r byd ehangach, technoleg ddigidol, seilwaith ieithyddol, cynllunio iaith, gwerthuso ac ymchwil).

Fel y gwelir o'r siart uchod, mae gan bob un o'r tair thema a amlinellir yn Cymraeg 2050 y posibilrwydd o fod yn berthnasol, pe bai mwy o ddisgyblion yn dewis addysg cyfrwng Cymraeg o ganlyniad i unrhyw newidiadau arfaethedig.

Mae'r awdurdod hefyd wedi ymrwymo i godi proffil y Gymraeg a chynyddu cyfranogiad mewn addysg cyfrwng Cymraeg yn Wrecsam. Mae'r cynnig yn cyd-fynd â nifer o amcanion yng Nghynllun Strategol Cymraeg mewn Addysg (CSCA) y Cyngor, gan gynnwys:

- Cynyddu nifer y disgyblion sy'n derbyn eu haddysg drwy gyfrwng y Gymraeg;
- Galluogi plant a phobl ifanc i ddefnyddio'r Gymraeg fel iaith byw;
- Galluogi plant a phobl ifanc i fagu hyder mewn dwyieithrwydd;
- Darparu gwybodaeth a dealltwriaeth o fanteision bod yn ddwyieithog.
- Sicrhau bod darpariaeth ADY drwy gyfrwng y Gymraeg yn cyfateb i'r ddarpariaeth sydd ar gael drwy gyfrwng y Saesneg.
- Uwchsgilio staff i allu defnyddio'r Gymraeg yn fedrus mewn lleoliadau addysg.

Y Cynnig a'r Effeithiau Posibl

Y cynnig yw ystyried y 3 opsiwn canlynol a'r effeithiau posibl ar Ffederasiwn Ysgolion Dyffryn Dyfrdwy:

- **Opsiwn 1**—Parhau â'r Sefyllfa Bresennol. Byddai'r opsiwn hwn yn golygu y byddai'r 3 ysgol yn Ffederasiwn Dyffryn Dyfrdwy yn parhau i weithredu fel y maent ar hyn o bryd.
- **Opsiwn 2**—Cau Ysgol Gynradd Gymunedol Froncysyllte. Byddai'r opsiwn hwn yn golygu y byddai Ysgol Gynradd Gymunedol Froncysyllte yn cau ac y byddai disgyblion presennol yn cael cynnig lle mewn ysgol arall.
- **Opsiwn 3**—Cau pob un o'r 3 ysgol yn Ffederasiwn Dyffryn Dyfrdwy i greu un ysgol gyfunol ar un safle. Byddai'r opsiwn hwn yn cynnwys cau Froncysyllte ar unwaith cyn yr ailstrwythuro ehangach.

Y Dewis a Ffeirir

Opsiwn 2 yw'r opsiwn a ffeirir.

Rhagwelir y bydd lefel y lleoedd gwag yn Ysgol Gynradd Gymunedol Froncysyllte yn parhau. Nid oes data ar gael i awgrymu y bydd nifer y disgyblion sy'n gwneud cais i fynychu'r ysgol yn uwch na 84 mewn blynyddoedd i ddod.

Trwy gyflwyno'r cynnig hwn, mae'r Cyngor yn bwriadu mynd i'r afael â'r galw gostyngol am leoedd ysgol yn Ysgol Gynradd Gymunedol Froncysyllte.

Mae **Opsiwn 1** wedi ei ddiystyru oherwydd:

- Niferoedd gostyngol y disgyblion sy'n gwneud cais am leoedd yn yr ysgol dros gyfnod parhaus.
- Mae rhagolygon yn awgrymu y bydd y duedd hon yn parhau.
- Mae'r gostyngiad yn niferoedd y disgyblion wedi effeithio ar gynaliadwyedd addysgol ac ariannol yr ysgol ac mae angen mynd i'r afael â hyn.

Mae **Opsiwn 3** wedi ei ddiystyru oherwydd:

- Nid oes safle addas arall ar gael. Felly, ni fydd ymgynghoriad ar Opsiwn 3.

Pam mae'r Cyngor yn cynnig y newidiadau?

Mae'r ffactorau sydd wedi'u hystyried gan y Cyngor wrth benderfynu ymgynghori ar y cynnig hwn yn cynnwys:

- Sicrhau cynaliadwyedd ysgolion yn Ffederasiwn Dyffryn Dyfrdwy yn y dyfodol.
- Galluogi disgyblion i fynychu ysgolion eraill a fyddai wedi'u paratoi'n well i fodloni'r Cwricwlwm i Gymru newydd.
- Galluogi disgyblion i fynychu ysgolion eraill a fyddai'n darparu amrywiaeth ehangach o gyfleoedd addysgol ac allgyrsiol.
- Galluogi disgyblion i fynychu ysgol gyda mwy o gyd-ddisgyblion, fel y gellir addysgu disgyblion mewn dosbarthiadau o grŵp oedran tebyg gan ddarparu cyfleoedd ychwanegol ar gyfer cymorth cyfoedion.
- Galluogi disgyblion i fynychu ysgolion ag adeiladau o ansawdd gwell.
- Sicrhau effeithlonrwydd cynllunio a rheoli adnoddau.
- Lleihau nifer cyffredinol y Cyngor o leoedd gwag mewn ysgolion cynradd.
- Mynd i'r afael â'r mater o nifer disgyblion isel ar y gofrestr a'r nifer a ragamcenir.
- Sicrhau bod y Cyngor yn cydymffurfio â'i ddyletswydd i fonitro'r galw am leoedd mewn ysgolion a sicrhau hyfyweddd yr ystâd ysgolion.
- Gwireddu arbediad ariannol a gronnir i gyllideb Ffederasiwn Dyffryn Dyfrdwy.

Byddai'r newidiadau arfaethedig yn:

- Lleihau capasiti dros ben cyffredinol y Cyngor yn ysgolion cynradd Wrecsam.
- Rhoi ateb priodol i ateb y galw lleol am leoedd ysgol yn yr ardaloedd lle mae'r ysgolion wedi'u lleoli.
- Cyfyngu ar yr effaith ar bob ysgol, yn lleol ac ar draws y sir.
- Cefnogi twf cynaliadwy addysg cyfrwng Cymraeg yn unol â dyheadau Cynllun Strategol Cymraeg mewn Addysg y Cyngor a Cymraeg 2050.
- Galluogi disgyblion i fynychu ysgolion eraill a fyddai wedi'u paratoi'n well i fodloni'r Cwricwlwm i Gymru newydd.
- Galluogi disgyblion i fynychu ysgolion eraill a fyddai'n darparu amrywiaeth ehangach o gyfleoedd addysgol ac allgyrsiol
- Galluogi disgyblion i fynychu ysgol gyda mwy o gyd-ddisgyblion, fel y gellir addysgu disgyblion mewn dosbarth o grŵp oedran tebyg.

- Galluogi disgyblion i gael mynediad at gyfleoedd ychwanegol ar gyfer cymorth cyfoedion.
- Darparu cysondeb cwricwlwm, dulliau arwain cyfarwydd a pharhad gofal i ddisgyblion lleol.
- Bydd gwella safonau addysg o fudd i holl ddisgyblion yr ardal.

Y Broses Ymgynghori

Mae Cod Trefniadaeth Ysgolion 2018, paragraff 1.4, yn nodi, "*Pan fydd cynigion yn effeithio ar ysgolion lle mae'r Gymraeg yn gyfrwng addysgu (ar gyfer pynciau heblaw Cymraeg) drwy'r amser neu beth o'r amser, dylai awdurdodau lleol gynnal Asesiad o'r Effaith ar y Gymraeg.*" Gan fod posibilrwydd y gallai hyn effeithio ar ysgolion Cymraeg yn yr ardal, rhaid llunio Asesiad o'r Effaith ar y Gymraeg.

Mae paragraff 3.4 yng Nghod Trefniadaeth Ysgolion 2018 yn nodi:

CSCA

- *I ba raddau y byddai'r cynnig yn cefnogi'r targedau yn y Cynllun Strategol Cymraeg mewn Addysg a gymeradwywyd.* Mae'r wybodaeth hon wedi'i chynnwys yn yr adran Effeithiau a Chamau Lliniaru.
- *Sut y byddai'r cynnig yn ehangu neu'n lleihau darpariaeth Gymraeg. Yn achos yr olaf, nodwch pam y bydd y ddarpariaeth yn cael ei lleihau.* Mae'r wybodaeth hon wedi'i chynnwys yn yr adran Effeithiau a Chamau Lliniaru.

Mae'r ddogfen ymgynghori yn gwahodd sylwadau a safbwyntiau i'w cyflwyno mewn perthynas â'r cynnig. Fel rhan o'r broses ymgynghori, bydd y Cyngor yn ymgymryd ag arolwg ar-lein i geisio barn ar y cynnig, ac i gasglu gwybodaeth am sut mae ymgynghoreion yn teimlo y gallai'r cynnig effeithio ar y Gymraeg a'i datblygiad pellach yn yr ardal.

Mae barn plant a phobl ifanc yn allweddol i'r modd y darperir addysg o fewn ein hawdurdod lleol. Wrth gyflwyno cynigion, mae'n bwysig gwneud trefniadau addas i ymgynghori â disgyblion a, lle y bo'n bosibl, y disgyblion hynny sy'n debygol o fynychu'r ysgol. Mae'r Cyngor yn credu'n gryf y dylai disgyblion yn yr holl ysgolion yn effeithir arnynt gael y cyfle i fynegi eu barn ynghylch y cynnig hwn. Mae fersiwn plant a phobl ifanc o'r ddogfen ymgynghori ac arolwg ar-lein ar gael i bob plentyn a pherson ifanc sy'n dymuno cymryd rhan yn yr ymgynghoriad. Yn ogystal, bydd ymweliad yn cael ei gynnal i gwrdd â Chynghorau Ysgol Ysgol Gynradd Gymunedol Froncysyllte, Ysgol Gynradd Gymunedol y Garth ac Ysgol Wirfoddol a Reolir yr Eglwys yng Nghymru Pentre.

Mae Cod Trefniadaeth Ysgolion Llywodraeth Cymru yn ei gwneud yn ofynnol i'r Cyngor ymgynghori ar ei gynnis a chyhoeddi adroddiad ymgynghori sy'n crynhoi unrhyw faterion a godwyd gan ymgynghorwyr, ymateb y Cyngor i'r materion hynny a barn Estyn ar rinweddau cyffredinol y cynnig.

Bydd y cynnig a'r adroddiad ymgynghori yn cael eu hystyried gan Aelodau Etholedig y Cyngor ac os cytunir bwrw ymlaen â'r cynlluniau yr ymgynghorwyd arnynt, yna cam nesaf y broses fydd cyhoeddi hysbysiad statudol yn amlinellu'r cynnig. Byddai hwn yn cael ei gyhoeddi am gyfnod o 28 diwrnod pryd y gellir cyflwyno gwrthwynebiadau ysgrifenedig.

Pan fydd gwrthwynebiadau'n dod i law, cyhoeddir adroddiad gwrthwynebiadau sy'n crynhoi'r gwrthwynebiadau ac ymateb y Cyngor i'r gwrthwynebiadau hynny. Bydd Aelodau Etholedig y Cyngor yn ystyried y cynnig yng ngoleuni'r gwrthwynebiadau a dderbyniwyd wrth wneud penderfyniad ynghylch a ddylid gweithredu'r cynnig ai peidio.

Mae'r rhestr o ymgynghoreion yn cynnwys sefydliadau partner Cymraeg, gan gynnwys y Fforwm Cymraeg mewn Addysg, a'r awdurdod lleol yn ymgynghori â'i holl ysgolion gan gynnwys ysgolion cyfrwng Cymraeg. Ymgynghorir â Chomisiynydd y Gymraeg hefyd.

Rhaid i asesiadau o'r effaith ar y Gymraeg ystyried ystod o ffactorau, gan gynnwys cysylltiadau â deddfwriaeth a manylion tystiolaeth ategol a ffactorau lliniaru. Mae'r asesiad hwn yn dwyn ynghyd dystiolaeth ategol o nifer o ffynonellau gwybodaeth, o bolisiâu a strategaethau perthnasol y Cyngor i reoliadau cenedlaethol a data'r Cyfrifiad, a gwybodaeth gan Lywodraeth Cymru i gefnogi Cyngor Bwrdeistref Sirol Wrecsam wrth iddo benderfynu ar y cynnig mewn perthynas â Ffederasiwn Ysgolion Dyffryn Dyfrdwy.

Trwy ystyried y wybodaeth uchod ar faterion ehangach yn ymwneud â'r Gymraeg, bydd Cyngor Bwrdeistref Sirol Wrecsam yn gallu dangos dystiolaeth o ystyriaeth gydwybodol yn y broses o wneud penderfyniadau. Mae Adran 84 Deddf Safonau a Threfniadaeth Ysgolion 2013 yn ei gwneud yn ofynnol i Awdurdod Lleol baratoi Cynllun Strategol Cymraeg mewn Addysg (CSCA). Mae CSCA Wrecsam (2022-2031) yn manylu ar y cynllun i gefnogi a datblygu addysg Gymraeg mewn ysgolion ymhellach.

Darpariaeth Addysg Cyfrwng Cymraeg yn Wrecsam

Ar hyn o bryd mae wyth ysgol gynradd cyfrwng Cymraeg, un ysgol gynradd ffrwd ddeuol ac un ysgol uwchradd 11-18 sy'n cynnwys darpariaeth chweched dosbarth yn darparu addysg Gymraeg o fewn Dinas Wrecsam.

Mae canran uchel o'r disgyblion sy'n mynychu ysgolion cyfrwng Cymraeg yn Wrecsam ar hyn o bryd yn dod o gartrefi Saesneg eu hiaith yn bennaf. Cyflwynir dwyieithrwydd ar y cyfle cyntaf posibl ac mae'r Awdurdod Lleol wedi ymrwymo i sicrhau y bydd addysg cyfrwng Cymraeg yn cael ei chynnal a'i datblygu wrth i'r plentyn/person ifanc symud yn ei flaen.

Fel yr amlinellir yn CSCA y Cyngor, "datblygu ac ehangu addysg cyfrwng Cymraeg ymhellach yw ein gweledigaeth o hyd ac rydym yn cydnabod pwysigrwydd creu cyfleoedd i holl ddisgyblion Wrecsam ddod yn ddwyieithog fel eu bod yn dod allan o'n system addysg yn falch o'u hunaniaeth ac yn hyderus wrth ddefnyddio'r ddwy iaith" (CSCA, tudalen 5). Dros y blynyddoedd diwethaf, mae'r Cyngor wedi ymdrechu i ehangu addysg cyfrwng Cymraeg ar draws y fwrdeistref er mwyn sicrhau bod digon o leoedd i ddisgyblion Wrecsam gael mynediad i addysg cyfrwng Cymraeg os ydyn nhw'n dymuno gwneud hynny.

Rhagamcanion Disgyblion a Lleoedd Dros Ben mewn Ysgolion Cyfrwng Cymraeg

Mae'r tabl isod yn amlinellu'r pellteroedd o Ysgol Gynradd Gymunedol Froncysyllte, Ysgol Gynradd Gymunedol y Garth ac Ysgol Gynradd Wirfoddol a Reolir yr Eglwys yng Nghymru Pentre i bob un o'r ysgolion cyfrwng Cymraeg yn Wrecsam.

Enw'r Ysgol	Pellter o Ysgol Gynradd Gymunedol Froncysyllte	Pellter o Ysgol Gynradd Gymunedol y Garth	Pellter o Ysgol Gynradd Wirfoddol a Reolir yr Eglwys yng Nghymru Pentre
Ysgol Llan y Pwll	9.521	9.318	9.440
Ysgol Plas Coch	8.739	8.536	8.806
Ysgol Bodhyfryd	8.472	8.269	8.384
Ysgol Gynradd Gymunedol Bro Alun	10.341	10.138	10.408
Ysgol Bryn Tabor	8.391	8.188	8.560
Ysgol ID Hooson	4.371	4.168	4.620
Ysgol Min Y Ddol	1.552	1.642	1.548
Ysgol Cynddelw	5.445	6.886	6.610
Ysgol Llanarmon Dyffryn Ceiriog	10.413	11.625	11.577

Mae'r tablau isod yn dangos y rhagamcanion disgyblion a nifer y lleoedd dros ben a fydd ar gael mewn ysgolion cynradd cyfrwng Cymraeg ar draws y Fwrdeistref Sirol dros y pum mlynedd nesaf.

Enw'r Ysgol	Blwyddyn	Rhagamcanion Disgyblion - Disgyblion Llawn Amser Yn Unig	Lleoedd Dros Ben
Ysgol Gynradd Gymunedol Bro Alun	2025/2026	242	73

Enw'r Ysgol	Blwyddyn	Rhagamcanion Disgyblion - Disgyblion Llawn Amser Yn Unig	Lleoedd Dros Ben
Ysgol Gynradd Gymunedol Bro Alun	2026/2027	225	90
Ysgol Gynradd Gymunedol Bro Alun	2027/2028	232	83
Ysgol Gynradd Gymunedol Bro Alun	2028/2029	229	86

**Yn seiliedig ar NDC 315*

Enw'r Ysgol	Blwyddyn	Rhagamcanion Disgyblion - Disgyblion Llawn Amser Yn Unig	Lleoedd Dros Ben
Ysgol Bryn Tabor	2025/2026	182	133
Ysgol Bryn Tabor	2026/2027	176	139
Ysgol Bryn Tabor	2027/2028	171	144
Ysgol Bryn Tabor	2028/2029	173	142

**Yn seiliedig ar NDC 315*

Enw'r Ysgol	Blwyddyn	Rhagamcanion Disgyblion - Disgyblion Llawn Amser Yn Unig	Lleoedd Dros Ben
Ysgol Plas Coch	2025/2026	273	41
Ysgol Plas Coch	2026/2027	282	33
Ysgol Plas Coch	2027/2028	294	21
Ysgol Plas Coch	2028/2029	291	24

**Yn seiliedig ar NDC 315*

Enw'r Ysgol	Blwyddyn	Rhagamcanion Disgyblion - Disgyblion Llawn Amser yn Unig ac eithrio'r dosbarth arbennig	Lleoedd Dros Ben
Ysgol Bodhyfryd	2025/2026	211	209
Ysgol Bodhyfryd	2026/2027	201	219
Ysgol Bodhyfryd	2027/2028	194	226
Ysgol Bodhyfryd	2028/2029	178	242

**Yn seiliedig ar NDC 420*

Enw'r Ysgol	Blwyddyn	Rhagamcanion Disgyblion - Disgyblion Llawn Amser Yn Unig	Lleoedd Dros Ben
Ysgol ID Hooson	2025/2026	193	122
Ysgol ID Hooson	2026/2027	190	125
Ysgol ID Hooson	2027/2028	191	124
Ysgol ID Hooson	2028/2029	194	121

**Yn seiliedig ar NDC 315*

Enw'r Ysgol	Blwyddyn	Rhagamcanion Disgyblion - Disgyblion Llawn Amser Yn Unig	Lleoedd Dros Ben
Ysgol Min Y Ddol	2025/2026	108	32
Ysgol Min Y Ddol	2026/2027	121	19
Ysgol Min Y Ddol	2027/2028	129	11
Ysgol Min Y Ddol	2028/2029	129	11

**Yn seiliedig ar NDC 140*

Enw'r Ysgol	Blwyddyn	Rhagamcanion Disgyblion - Disgyblion Llawn Amser Yn Unig	Lleoedd Dros Ben
Ysgol Cynddelw	2025/2026	73	53
Ysgol Cynddelw	2026/2027	71	55
Ysgol Cynddelw	2027/2028	72	54
Ysgol Cynddelw	2028/2029	69	57

**Yn seiliedig ar NDC 126*

Enw'r Ysgol	Blwyddyn	Rhagamcanion Disgyblion - Disgyblion Llawn Amser Yn Unig	Lleoedd Dros Ben
Ysgol Llanarmon Dyffryn Ceiriog	2025/2026	20	29
Ysgol Llanarmon Dyffryn Ceiriog	2026/2027	18	31
Ysgol Llanarmon Dyffryn Ceiriog	2027/2028	16	33
Ysgol Llanarmon Dyffryn Ceiriog	2028/2029	16	33

**Yn seiliedig ar NDC 49*

**Sylwch nad yw rhagamcanion disgyblion a lleoedd dros ben ar gael ar hyn o bryd ar gyfer Ysgol Llan Y Pwll; yr ysgol cyfrwng Cymraeg newydd sydd wedi agor yn ddiweddar ar hen safle Babanod Borrás.*

Yn seiliedig ar ragamcanion, mae gan bob un o'r ysgolion hyn nifer o leoedd dros ben i rieni sy'n dymuno cael mynediad i addysg cyfrwng Cymraeg i'w plant. Yn unol â pholisi trafndiaeth y cyngor, byddai trafndiaeth ysgol am ddim hefyd yn cael ei ddarparu i ddisgyblion sy'n dymuno cael mynediad i addysg cyfrwng Cymraeg os ydynt yn bodloni'r meini prawf pellter. Er mwyn bod yn gymwys i gael trafndiaeth am ddim o'r cartref i'r ysgol, byddai angen i blentyn gael addysg cyfrwng Cymraeg yn yr ysgol Gymraeg addas agosaf i'w gyfeiriad cartref a byddai angen i hyn fod 2 filltir neu fwy i ffwrdd. Mae'r pellteroedd yn cael eu mesur gan ddefnyddio system mapio GIS y Cyngor.

Yn ogystal, mae nifer o leoedd dros ben arfaethedig mewn ysgolion cyfrwng Cymraeg ar draws y fwrdeistref yn gyffredinol y gallai rhieni gael mynediad iddynt pe baent eisiau. Yn unol ag argymhellion CSCA 2022-2031, bydd y "pwyslais ar lenwi'r lleoedd sydd gennym eisoes o fewn y system" (tudalen 35) cyn canolbwyntio ar ehangu addysg cyfrwng Cymraeg ymhellach.

Prosiectau Addysg Cyfrwng Cymraeg - Cefndir

Ysgol Plas Coch

Yn 2016, cafodd cynllun moderneiddio gwerth £1 miliwn ei weithredu yn yr ysgol, gyda'r nod o gynyddu niferoedd y lleoedd cyfrwng Cymraeg yn barhaol o 210 i 315. Mae estyniad i'r ysgol yn cynnig tair ystafell ddosbarth newydd sy'n darparu manau parhaol ar gyfer dysgu yn lle llety dros dro.

Ysgol Bro Alun

Yn 2013, agorwyd ysgol cyfrwng Cymraeg newydd â 210 o leoedd yn Wrecsam, Ysgol Bro Alun. Cymaint oedd llwyddiant yr ysgol hon o ran denu disgyblion nes i ni ehangu'r safle wedi hynny i ddarparu 315 o leoedd o fis Medi 2019. Roedd y prosiect yn cynnig cyfle ar gyfer twf parhaus a mwy o ddewis i rieni ac yn bodloni'r cynnydd yr oeddem am ei weld mewn lledaeniad demograffig ysgolion cyfrwng Cymraeg.

Ysgol ID Hooson

Ochr yn ochr ag ehangiad llwyddiannus Ysgol GG Bro Alun yng Ngwersyllt, mae'r Cyngor hefyd wedi llwyddo gyda chais amlinellol am gyllid o dan ffrwd ariannu Cyfalaf Cymru Llywodraeth Cymru i ehangu'r ddarpariaeth yn Ysgol ID Hooson yn Rhosllannerchrugog. I ddechrau, roedd hyn ar gyfer estyniad dwy ystafell ddosbarth i gymryd lle cabanau symudol presennol ar y safle. Ers y cais llwyddiannus hwn, mae'r Cyngor, i gefnogi'r Cynllun Strategol Cymraeg mewn Addysg, wedi gofyn am gyllid cyfalaf ychwanegol i sicrhau £6,300,000 i ymestyn adeilad presennol yr ysgol gynradd yn barhaol gyda saith ystafell ddosbarth ychwanegol. Byddai'r cynllun hefyd yn caniatáu newidiadau sylweddol, er enghraifft i ddarparu neuadd stiwdio, cegin fwy wedi'i hadleoli, ac estyniad i ardaloedd y Cyfnod Sylfaen. Mae Llywodraeth Cymru yn darparu cyllid grant 100% ar gyfer y grant cyfalaf hwn. Bydd yr estyniad yn darparu manau parhaol ar gyfer dysgu yn lle llety dros dro a bydd yn gartref i ofal plant cofleidiol dros dro. Mae hyn eto yn creu capasiti pellach ac yn rhoi'r cyfle i Ysgol ID Hooson ddod yn ysgol gynradd 420 lle os oes angen.

Ysgol Llan y Pwll

Mae'r Awdurdod Lleol wedi cynyddu lledaeniad daearyddol ysgolion cyfrwng Cymraeg yn y fwrdeistref drwy agor ysgol cyfrwng Cymraeg newydd ar hen safle Babanod Borrás. Roedd y prosiect yn cynnwys ymestyn ac ailfodelu helaeth ar hen safle Babanod Borrás i ddarparu ysgol cyfrwng Cymraeg newydd gyda chapasiti o 210 a meithrinfa â 30 lle. Sicrhawyd cyllid hefyd drwy'r grant Gofal Plant a chrëwyd darpariaeth Gofal Plant newydd ar y safle. Drwy gynyddu lledaeniad daearyddol darpariaeth cyfrwng Cymraeg, mae'r Cyngor wedi sicrhau bod addysg cyfrwng Cymraeg yn gynyddol hygyrch i rieni a hefyd fod yr amser y mae'n rhaid i ddisgyblion deithio i ysgol cyfrwng Cymraeg leol wedi lleihau. Agorodd Ysgol Llan y Pwll ym mis Medi 2022 ar gyfer plant derbyn a meithrin. Amcanion y prosiectau uchod oedd:

- Parhau i gynyddu mynediad a chyfranogiad yn y sector cyfrwng Cymraeg ar lefel Gynradd i ddysgwyr Wrecsam.
- Parhau i gynyddu chyfranogiad a chyfraddau cadw o fewn y sector Cynradd cyfrwng Cymraeg.
- Mynd i'r afael â'r galw am leoedd cyfrwng Cymraeg yn Wrecsam.
- Cynyddu lledaeniad demograffig darpariaeth gynradd cyfrwng Cymraeg yn Wrecsam.

- Sicrhau mwy o effeithlonrwydd ac effeithiolrwydd i ddarparu'r gwerth gorau am arian.
- Cefnogi gweledigaeth a strategaeth Llywodraeth Cymru o gael miliwn o siaradwyr Cymraeg erbyn 2050.
- Cefnogi'r nodau a'r amcanion o fewn Strategaeth Hyrwyddo'r Gymraeg Wrecsam (2022-2027).

Addysg Cyfrwng Cymraeg Uwchradd

O ran addysg cyfrwng Cymraeg uwchradd, mae'r Awdurdod Lleol yn gweithredu Rhaglen 'Trochi' ar gyfer hwyr-ddyfodiaid i addysg uwchradd cyfrwng Cymraeg. Mae'r rhaglen hon yn galluogi disgyblion i dderbyn cefnogaeth Gymraeg ddwys yn Ysgol Morgan Llwyd; ysgol uwchradd cyfrwng Cymraeg Wrecsam. Mae'r rhaglen yn dechrau yn ystod ail hanner tymor yr haf, tra bod y disgyblion yn dal i fod ym Mlwyddyn 6, ac yn parhau drwy gydol Blwyddyn 7. Yn seiliedig ar lwyddiant y Rhaglen Trochi, rydym wedi ceisio grantiau ariannu'n weithredol i adeiladu ar y llwyddiannau hyn.

Mae'r Awdurdod Lleol hefyd wedi cynyddu'r capasiti sydd ar gael ar safle Morgan Llwyd o 240 lle drwy greu darpariaeth chweched dosbarth annibynnol o dan y Rhaglen Cymunedau Dysgu Cynaliadwy ar gost o £1,734.544. Cwblhawyd y gwaith hwn ym mis Mai 2019. Yn y dyfodol, bydd angen ymgynghori pellach i gynyddu'r nifer derbyn yn ffurfiol yn ôl yr angen, gan ddefnyddio'r lle a ryddheir gan y ddarpariaeth chweched dosbarth newydd.

Cynllun Strategol Cymraeg mewn Addysg (CSCA)

Y weledigaeth: Y flwyddyn 2050: Mae'r Gymraeg yn ffynnu, mae nifer y siaradwyr wedi cyrraedd miliwn, ac fe'i defnyddir ym mhob agwedd ar fywyd. Ymhlith y rhai nad ydynt yn siarad Cymraeg mae ewyllys da ac ymdeimlad o berchnogaeth tuag at yr iaith a chydabyddiaeth gan bawb o'i chyfraniad at ddiwylliant, cymdeithas ac economi Cymru. Ein gweledigaeth yw sicrhau amgylchiadau ffafriol ledled y wlad sy'n cefnogi caffael iaith a defnydd o sgiliau Cymraeg. Rydym am weld cynnydd o ran trosglwyddo iaith yn y teulu, cyflwyno'r Gymraeg yn gynnar i bob plentyn a system addysg sy'n darparu sgiliau Cymraeg i bawb.

Ar ôl cydnabod yr awydd am addysg cyfrwng Cymraeg yn Wrecsam, rydym yn eithriadol o falch o'r cynnydd rydym wedi'i wneud hyd yma ac yn ymrwymo i'w datblygiad pellach yn ystod y 10 mlynedd nesaf.

Mae Cyngor Wrecsam wedi bod yn llwyddiannus iawn wrth ateb y galw am leoedd ysgol cyfrwng Cymraeg ac wedi tyfu'n sylweddol cyn a thrwy gydol oes y CSCA blaenorol. Yn 2013, fe wnaethom agor ysgol cyfrwng Cymraeg newydd, Ysgol Bro Alun, gyda 210 o leoedd. Cymaint oedd llwyddiant yr ysgol hon o ran denu disgyblion nes i ni ehangu'r safle wedi hynny i ddarparu 315 o leoedd i ddisgyblion.

Yn ogystal, rydym wedi ehangu'r ddarpariaeth ar draws nifer o ysgolion cyfrwng Cymraeg lle roedd y safleoedd yn caniatáu. Ers 2019, rydym wedi cynyddu capasiti mewn ysgolion cynradd gan 165 o leoedd neu 8.7%. Mae CSCA 2022-31 yn rhan hanfodol o weledigaeth y Cyngor ar gyfer cynyddu a gwella'r gwaith o gynllunio darpariaeth addysg cyfrwng Cymraeg yng Nghyngor Bwrdeistref Sirol Wrecsam, er mwyn galluogi pob dysgwr i ddatblygu ei sgiliau Cymraeg a defnyddio'r iaith yn

hyderus mewn bywyd bob dydd. Mae'n ategu a helpu i hwyluso'r weledigaeth genedlaethol ar gyfer y Gymraeg, i gael miliwn o siaradwyr Cymraeg erbyn 2050.

Strategaeth Hyrwyddo'r Gymraeg

O dan Safon y Gymraeg 145, roedd yn rhaid i awdurdodau lleol ddatblygu a gweithredu strategaethau hyrwyddo 5 mlynedd, gan weithio gyda sefydliadau partner i hyrwyddo'r Gymraeg a hwyluso'r defnydd o'r Gymraeg yn ehangach yn eu hardaloedd perthnasol. Ymhlith materion eraill roedd yn rhaid i'r strategaeth gynnwys y canlynol:

- Targed (o ran canran y siaradwyr yn yr ardal) ar gyfer cynyddu neu gynnal nifer y siaradwyr Cymraeg yn yr ardal erbyn diwedd y cyfnod o 5 mlynedd dan sylw;
- Datganiad yn nodi sut maent yn bwriadu cyrraedd y targed hwnnw; a chynnal adolygiad o'r strategaeth a chyhoeddi fersiwn ddiwygiedig ar eu gwefan o fewn 5 mlynedd o gyhoeddi strategaeth (neu o gyhoeddi strategaeth ddiwygiedig).

Mae addysg cyfrwng Cymraeg, boed ar ffurf darpariaeth cyfrwng Cymraeg lawn drwy ysgolion Cymraeg neu ddysgu'r Gymraeg fel ail iaith mewn ysgolion cyfrwng Saesneg, yn cefnogi'r nod hwn yn uniongyrchol ac yn cysylltu'r strategaeth hon â'r CSCA ar lefel sylfaenol.

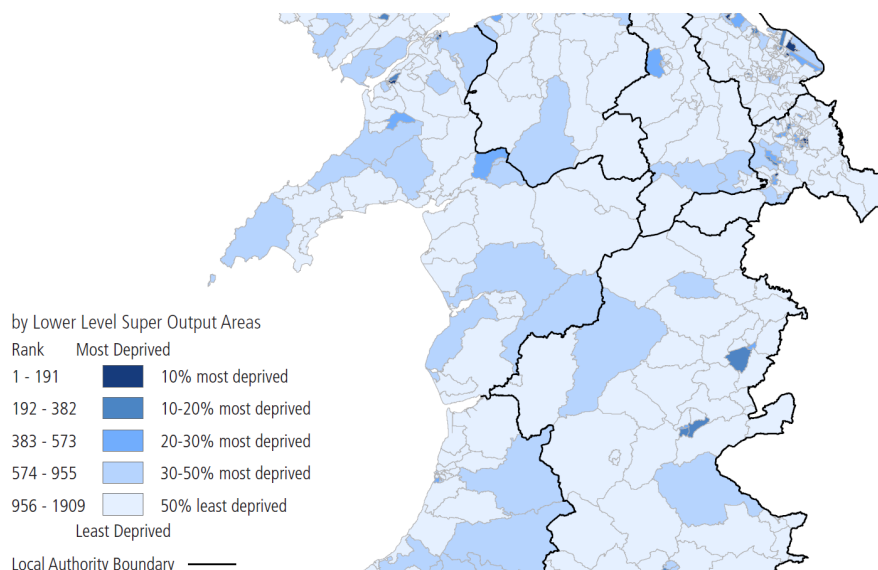
Ystyriaethau Amddifadedd Cymdeithasol

Ym Mynegai Amddifadedd Lluosog Cymru 2019 nodwyd bod Awdurdod Lleol Wrecsam yn cynnwys 85 o ACEHlau (4.5% o'r cyfanswm o 1909 o ACEHlau yng Nghymru). O'r 0 - 10% o'r ACEHlau mwyaf difreintiedig yng Nghymru o fewn y parth cyffredinol, mae 6 yn Awdurdod Lleol Wrecsam. Mae hynny'n cyfrif am 7.1% o'r rhai yn yr Awdurdod Lleol a 0.3% o'r rhai yng Nghymru. [MALIC-Wrecsam](#)

Gallai'r cynnig i adolygu 3 ysgol gynradd cyfrwng Saesneg mewn Ffederasiwn, ac o bosibl leihau nifer yr ysgolion o 3 i 2, gael effaith gadarnhaol ar ddewis rhieni a mynediad i addysg cyfrwng Cymraeg o ran y cyfleoedd cadarnhaol canfyddedig y gallai lle posibl mewn darpariaeth Gymraeg ei gynnig i'w plant.

Mae ystyriaethau iaith Gymraeg ac economaidd-gymdeithasol i'w hystyried. Mae nifer o fesurau lliniaru posibl i gyfyngu ar effeithiau niweidiol wedi'u hamlinellu yn yr adran Effeithiau a Chamau Lliniaru.

Mynegai Amddifadedd Lluosog Cymru (MALIC)



Ffynhonnell: Llywodraeth Cymru Tachwedd 2019

Sgiliau Iaith Gymraeg yn Wrecsam (o Gyfrifiad 2021)

Sgîl iaith Gymraeg	Canran
Yn gallu siarad, darllen neu ysgrifennu Cymraeg	14.5%
Yn deall Cymraeg llafar yn unig	5.4%
Yn gallu siarad ond yn methu darllen nac ysgrifennu Cymraeg	1.9%
Yn gallu siarad a darllen ond yn methu ysgrifennu Cymraeg	0.9%
Yn gallu darllen ond yn methu siarad nac ysgrifennu Cymraeg	1.4%
Yn gallu ysgrifennu ond yn methu siarad na darllen Cymraeg	0.2%
Yn gallu darllen ac ysgrifennu ond yn methu siarad Cymraeg	0.6%
Dim sgiliau Cymraeg	80.1%

Yn ôl Cyfrifiad 2021, cafodd dros hanner poblogaeth Wrecsam eu geni yng Nghymru (67.9%). Mae 14.5% o bobl Wrecsam yn gallu siarad, darllen neu ysgrifennu Cymraeg. Mae'r gallu i siarad, darllen ac ysgrifennu Cymraeg ar ei uchaf yn ward wledig Rhosllannerchrugog a De Johnstown (23.1%) ac ar ei isaf yn ward wledig Bangor Is-Coed, Owrtyn a Llannerch Banna (9.4%). Mae 12.2% o boblogaeth Wrecsam yn gallu siarad Cymraeg o gymharu â chyfartaledd Cymru o 17.8%.

Polisi WL1: Y Gymraeg a Gwead Cymdeithasol a Diwylliannol Cymunedau

O fewn yr Ardaloedd Cymraeg Sensitif a nodwyd ar y Map Cynigion (cymunedau Ceiriog Ucha, Coed-poeth, Glyntraean, Llansantffraid Glynceiriog, Mwynglawdd,

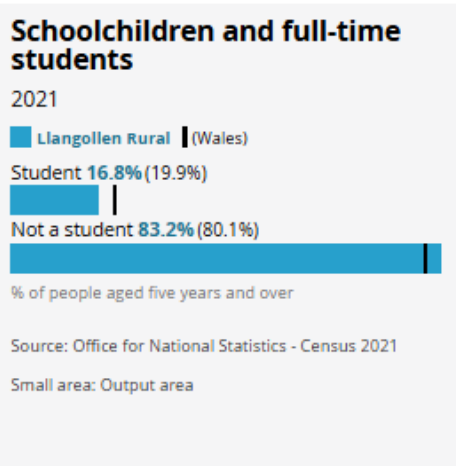
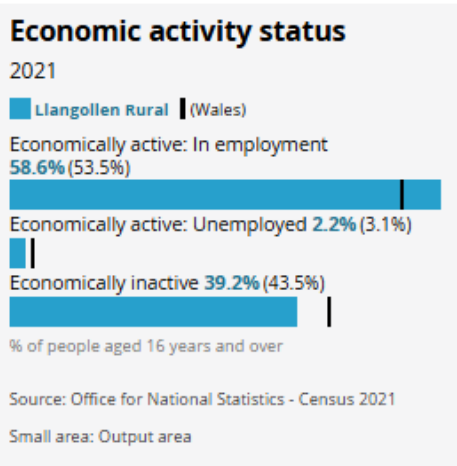
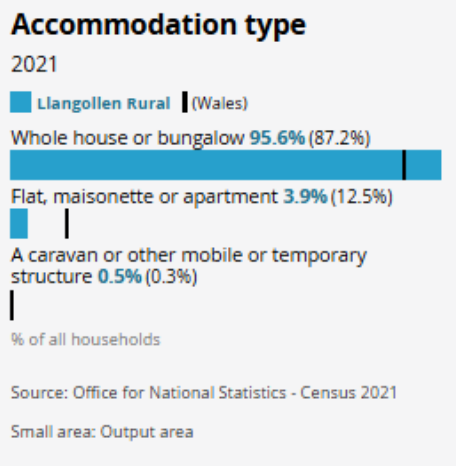
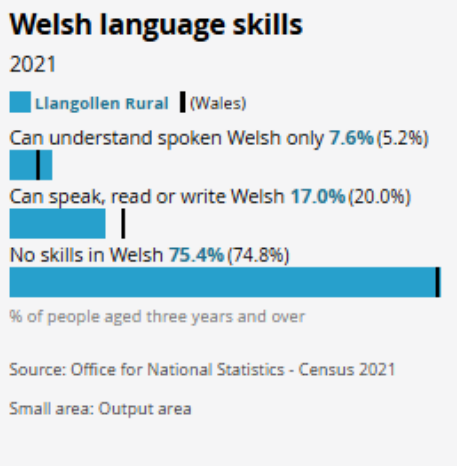
Pen-y-cae a Rhosllannerchrugog) bydd y datblygiadau canlynol yn destun Aseiad o'r Effaith ar y Gymraeg gan CBSW. Lle mae'r Aseiad Effaith yn dangos y gallai'r datblygiad gael effaith andwyol, rhaid i gynigion ddod gyda Chynllun Gweithredu Iaith Gymraeg sy'n nodi'r mesurau i'w cymryd i amddiffyn, hyrwyddo a gwella'r Gymraeg a'i diwylliant:

- Pob cais preswyl ar gyfer 5 uned neu fwy yn Nyffryn Ceiriog (cymunedau Ceiriog Ucha, Glyntraean, Llansantffraid Glynceiriog) a chymuned Mwynglawdd;
- Pob cais preswyl ar gyfer 15 uned neu fwy mewn mannau eraill yn yr Ardaloedd Cymraeg Sensitif.

Sicrheir gweithrediad unrhyw fesurau a nodwyd yn y Cynllun Gweithredu Iaith naill ai drwy amodau cynllunio neu, lle bo angen, drwy rwymedigaethau cynllunio.

Proffil Ward - Llangollen Wledig

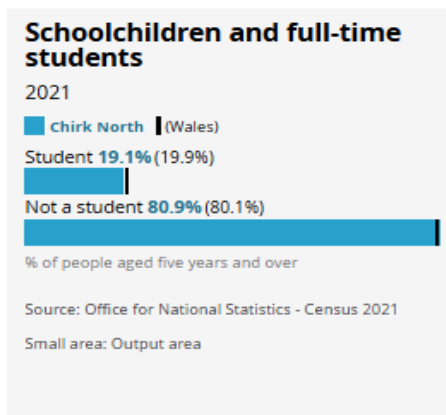
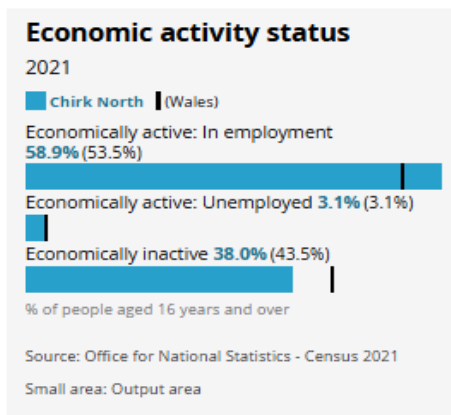
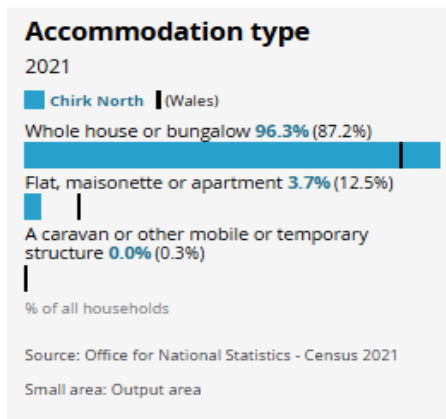
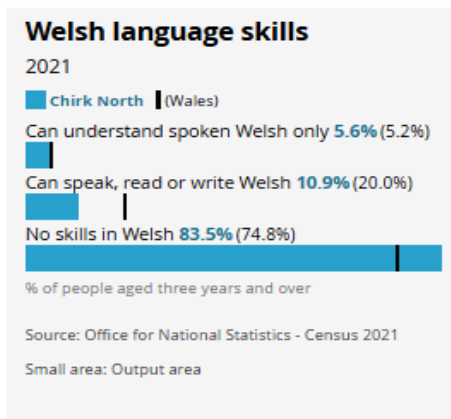
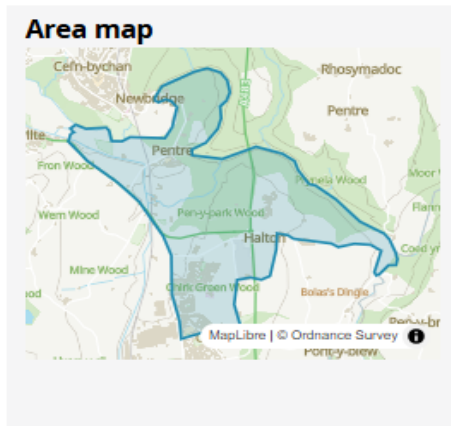
Llangollen Rural



Mae Ysgol Gynradd Garth ac Ysgol Gynradd Froncysyllte o fewn Ward Wledig Llangollen. Mae'r llun yn dangos map o'r ardal a gwybodaeth am boblogaeth, sgiliau Cymraeg, math o lety, gweithgarwch economaidd a chanran y plant ysgol a myfyrwyr amser llawn. I gael rhagor o wybodaeth am Ddata

Cyfrifiad Llangollen Wledig, ewch i [Proffil Ardal Penodol-Llangollen Wledig](#) ar wefan y Swyddfa Ystadegau Gwladol.

Chirk North



Mae Ysgol Gynradd yr Eglwys yng Nghymru Pentre yn Ward Gogledd y Waun. Mae'r llun yn dangos map o'r ardal a gwybodaeth am boblogaeth, sgiliau Cymraeg, math o lety, gweithgarwch economaidd a chanran y plant ysgol a myfyrwyr amser llawn. I gael rhagor o wybodaeth am Ddata Cyfrifiad Gogledd y Waun, ewch i [Proffil Ardal Penodol-Gogledd y Waun](#) gwefan y Swyddfa Ystadegau Gwladol.

Asesiad o Effeithiau Posibl ar yr Iaith Gymraeg

Mae effaith yr opsiynau arfaethedig wedi'i hystyried, fel y dangosir yn y tablau isod. Os disgwylir i effaith fod o fudd i'r iaith Gymraeg, mae wedi'i nodi'n gadarnhaol. Os disgwylir i effaith fod yn niweidiol o bosibl i'r iaith Gymraeg, mae wedi'i nodi'n negyddol ac os nad yw effaith yn effeithio'n sylweddol ar yr iaith Gymraeg mae wedi'i nodi'n niwtral.

Opsiwn 1 - Parhau â'r Sefyllfa Bresennol

Disgrifiad o'r Effaith	Effaith Bosibl	Sylwadau	Dolen i Amcan CSCA
Defnyddio'r Gymraeg yn y gymuned	Niwtral	Dim newid ac felly dim effaith.	Dd/B
Cyfrwng iaith yr ysgolion	Niwtral	Dim newid ac felly dim effaith.	Dd/B
Mynediad i addysg Gymraeg	Niwtral	Dim newid ac felly dim effaith.	Dd/B
Nifer y staff addysgu sy'n siarad Cymraeg	Niwtral	Dim newid ac felly dim effaith.	Dd/B

Opsiwn 2 - Cau Ysgol Gynradd Gymunedol Froncysyllte

Disgrifiad o'r Effaith	Effaith Disgwyliedig (Cadarnhaol / Negyddol / Niwtral)	Sylwadau	Dolen i Amcan CSCA
Defnyddio'r Gymraeg yn y gymuned	Niwtral	Dim newid disgwyliedig i'r defnydd o'r Gymraeg yn y gymuned o ganlyniad i'r cynnig.	Dd/B
Iaith yr ysgolion	Niwtral	Mae'r ysgolion o fewn y Ffederasiwn yn ysgolion cyfrwng Saesneg. Byddai cyfrwng iaith y ddwy ysgol sy'n weddill yn aros fel y mae pe bai'r cynnig i gau Ysgol Gynradd Gymunedol Froncysyllte yn mynd yn ei flaen.	Dd/B
Mynediad i addysg cyfrwng Cymraeg.	Niwtral / Cadarnhaol	<p>Mae'r cynnig yn ymwneud â chau ysgol cyfrwng Saesneg o bosibl. Gallai mynediad i addysg cyfrwng Cymraeg aros heb newid neu gellid gweld cynnydd pe bai mwy o ddisgyblion yn dewis cael eu haddysg drwy gyfrwng y Gymraeg o ganlyniad i'r cynnig.</p> <p>Mae'r awdurdod lleol wedi creu rhaglen o ddigwyddiadau a deunyddiau hyrwyddo i hyrwyddo'r cynnig lleoedd ysgol cyfrwng Cymraeg a bydd yn parhau i godi ymwybyddiaeth o'r ddarpariaeth cyfrwng Cymraeg sydd ar gael iddynt.</p> <p>Buddsoddiad sylweddol yn y ddarpariaeth addysg cyfrwng Cymraeg</p>	<p>Dolenni i Ganlyniadau 1 a 2 CSCA</p> <p><i>Mwy o blant meithrin/ plant tair oed yn derbyn eu haddysg drwy gyfrwng y Gymraeg.</i></p> <p><i>Mwy o blant dosbarth derbyn/ plant pump oed yn derbyn eu haddysg drwy gyfrwng y Gymraeg.</i></p>

		<p>yn Wrecsam, gan gynnwys adeiladau newydd ac adeiladau wedi'u hadnewyddu, rydym nawr yn y sefyllfa lle mae 100% o leoedd derbyn dewis cyntaf wedi'u bodloni mewn addysg cyfrwng Cymraeg.</p> <p>Mae'r cynnig trochi iaith yn darparu 'cwrs blasu' yn ystod tymor yr haf Blwyddyn 6 fel y gall dysgwyr o ddarpariaethau cyfrwng Saesneg benderfynu p'un a ydynt eisiau trosglwyddo i ysgol uwchradd cyfrwng Cymraeg. O fis Medi 2023 rydym wedi cynnig sesiynau 'Trochi' ar gyfer pob ysgol cyfrwng Saesneg.</p> <p>Mae'r ddarpariaeth i hwyr ddyfodiaid ar gyfer disgyblion oedran cynradd wedi cael ei datblygu'n sylweddol yn ystod y ddwy flynedd ddiwethaf. Mae hyn wedi arwain at gynnydd yn nifer y disgyblion sy'n cael mynediad i addysg cyfrwng Cymraeg.</p>	
Nifer y staff addysgu sy'n siarad Cymraeg.	Niwtral / Cadarnhaol	Mae'r cynnig yn ymwneud â chau ysgol cyfrwng Saesneg o bosibl. Gallai nifer y staff addysgu sy'n siarad Cymraeg aros heb newid neu gellid gweld cynnydd pe bai mwy o ddisgyblion yn dewis cael eu haddysgu drwy gyfrwng y Gymraeg o ganlyniad i'r cynnig.	Dolenni i Ganlyniad 7 CSCA <i>Cynyddu nifer y staff addysgu sy'n gallu addysgu Cymraeg (fel pwnc) ac addysgu drwy gyfrwng y Gymraeg.</i>

		<p>Mae ein huned Trochi newydd wedi rhoi'r cyfle i ddefnyddio'r ddarpariaeth drochi i uwchsgilio staff. Mae staff yn cael mynediad at raglenni hyfforddi 'magu hyder' yn ein huned caffael iaith gynradd yn Ysgol Min y Ddol.</p> <p>Rydym yn bwriadu defnyddio'r uned Trochi newydd yn Ysgol Morgan Llwyd i ehangu'r ddarpariaeth hon ac uwchsgilio athrawon cyfrwng Saesneg i fagu eu hyder a'u hysbrydoli i drosglwyddo eu brwdfrydedd i'r dysgwyr, gan gyfrannu felly at ddiddordeb yn yr iaith ac o bosibl drosglwyddiadau i addysg Cyfrwng Cymraeg.</p> <p>Bydd ychwanegu canolfan barhaol ar gyfer y ddarpariaeth yn caniatáu i'r gwasanaeth weithredu ei strategaeth hirdymor ar gyfer datblygu a pharhau i gyfrannu at dargedau Cymraeg 2050.</p> <p>Fel canolfan i gynnal gweithdai Addysgu ar gyfer staff ysgol a/neu athrawon o ysgolion eraill a/neu rieni ein disgyblion, mae cyfle gan y ddarpariaeth Trochi i gael effaith uniongyrchol ar nod craidd y CSCA o... "Gwella darpariaeth mewn ysgolion cyfrwng Saesneg er mwyn codi safonau'r Gymraeg yn sylweddol a hyrwyddo dwyieithrwydd". Bydd hefyd yn cynnig cyfle i athrawon o ysgolion</p>	
--	--	---	--

		<p>eraill gael eu cefnogi i ddefnyddio'r Gymraeg ac mae'n cefnogi amcan CSCA ehangach y Cyngor i... "Cynyddu nifer y staff addysgu sy'n gallu dysgu Cymraeg (fel pwnc) ac addysgu drwy gyfrwng y Gymraeg".</p> <p>Mae'r cwrs CAMAU ar gael i holl ymarferwyr y blynyddoedd cynnar. Mae hwn yn gwrs am ddim i ddysgu Cymraeg, wedi'i gynllunio ar gyfer staff mewn Cylchoedd Meithrin, meithrinfeydd dydd a gwarchodwyr plant. Mae hwn yn gwrs hunan-astudio ar-lein ar lefel Mynediad (felly mae'n addas i ddechreuwyr a'r rhai sydd wedi mynychu Cyrsiau Blasau).</p> <p>Mae cyrsiau sabothol ar gael i staff addysgu a staff cymorth di-Gymraeg. Mae staff addysgu a chymorth o bob rhan o Wrecsam yn manteisio ar y cyfle hwn ar gyfer datblygiad proffesiynol bob blwyddyn.</p>	
--	--	---	--

Opsiwn 3 – Cau pob un o'r 3 ysgol yn Ffederasiwn Dyffryn Dyfrdwy i greu un ysgol gyfunol ar un safle. Byddai'r opsiwn hwn yn cynnwys cau Froncysyllte ar unwaith cyn yr ailstrwythuro ehangach.

Disgrifiad o'r Effaith	Effaith Disgwyliedig (Cadarnhaol / Negyddol / Niwtral)	Sylwadau	Dolen i Amcan CSCA
-------------------------------	---	-----------------	---------------------------

Defnyddio'r Gymraeg yn y gymuned	Niwtral	Dim newid disgwylidig i'r defnydd o'r Gymraeg yn y gymuned o ganlyniad i'r cynnig.	Dd/B
laith yr ysgolion	Niwtral	Mae'r ysgolion o fewn y Ffederasiwn yn ysgolion cyfrwng Saesneg. Byddai cyfrwng iaith y ddwy ysgol sy'n weddill yn aros fel y mae pe bai'r cynnig i gau Ysgol Gynradd Gymunedol Froncysyllte yn mynd yn ei flaen.	Dd/B
Mynediad i addysg cyfrwng Cymraeg.	Niwtral / Cadarnhaol	<p>Mae'r cynnig yn ymwneud â chau ysgol cyfrwng Saesneg o bosibl. Gallai mynediad i addysg cyfrwng Cymraeg aros heb newid neu gellid gweld cynnydd pe bai mwy o ddisgyblion yn dewis cael eu haddysg drwy gyfrwng y Gymraeg o ganlyniad i'r cynnig.</p> <p>Mae'r awdurdod lleol wedi creu rhaglen o ddigwyddiadau a deunyddiau hyrwyddo i hyrwyddo'r cynnig lleoedd ysgol cyfrwng Cymraeg a bydd yn parhau i godi ymwybyddiaeth o'r ddarpariaeth cyfrwng Cymraeg sydd ar gael iddynt.</p> <p>Buddsoddiad sylweddol yn y ddarpariaeth addysg cyfrwng Cymraeg yn Wrecsam, gan gynnwys adeiladau newydd ac adeiladau wedi'u hadnewyddu, rydym nawr yn y sefyllfa lle mae 100% o leoedd derbyn dewis cyntaf wedi'u bodloni mewn addysg cyfrwng Cymraeg.</p>	<p>Dolenni i Ganlyniadau 1 a 2 CSCA</p> <p><i>Mwy o blant meithrin/ plant tair oed yn derbyn eu haddysg drwy gyfrwng y Gymraeg.</i></p> <p><i>Mwy o blant dosbarth derbyn/ plant pump oed yn derbyn eu haddysg drwy gyfrwng y Gymraeg.</i></p>

		<p>Mae'r cynnig trochi iaith yn darparu 'cwrw blasu' yn ystod tymor yr haf Blwyddyn 6 fel y gall dysgwyr o ddarpariaethau cyfrwng Saesneg benderfynu p'un a ydynt eisiau trosglwyddo i ysgol uwchradd cyfrwng Cymraeg. O fis Medi 2023 rydym wedi cynnig sesiynau 'Trochi' ar gyfer pob ysgol cyfrwng Saesneg.</p> <p>Mae'r ddarpariaeth i hwyr ddyfodiaid ar gyfer disgyblion oedran cynradd wedi cael ei datblygu'n sylweddol yn ystod y ddwy flynedd ddiwethaf. Mae hyn wedi arwain at gynnydd yn nifer y disgyblion sy'n manteisio ar addysg cyfrwng Cymraeg.</p>	
Nifer y staff addysgu sy'n siarad Cymraeg.	Niwtral / Cadarnhaol	<p>Mae'r cynnig yn ymwneud â chau ysgol cyfrwng Saesneg o bosibl. Gallai nifer y staff addysgu sy'n siarad Cymraeg aros heb newid neu gellid gweld cynnydd pe bai mwy o ddisgyblion yn dewis cael eu haddysg drwy gyfrwng y Gymraeg o ganlyniad i'r cynnig.</p> <p>Mae ein huned Trochi newydd wedi rhoi'r cyfle i ddefnyddio'r ddarpariaeth drochi i uwchsgilio staff. Mae staff yn cael mynediad at raglenni hyfforddi 'magu hyder' yn ein huned caffael iaith gynradd yn Ysgol Min y Ddol.</p>	<p>Dolenni i Ganlyniad 7 CSCA</p> <p><i>Cynyddu nifer y staff addysgu sy'n gallu addysgu Cymraeg (fel pwnc) ac addysgu drwy gyfrwng y Gymraeg.</i></p>

		<p>Rydym yn bwriadu defnyddio'r uned Trochi newydd yn Ysgol Morgan Llwyd i ehangu'r ddarpariaeth hon ac uwchsgilio athrawon cyfrwng Saesneg i fagu eu hyder a'u hysbrydoli i drosglwyddo eu brwdfrydedd i'r dysgwyr, gan gyfrannu felly at ddiddordeb yn yr iaith ac o bosibl drosglwyddiadau i addysg Cyfrwng Cymraeg.</p> <p>Bydd ychwanegu canolfan barhaol ar gyfer y ddarpariaeth yn caniatáu i'r gwasanaeth weithredu ei strategaeth hirdymor ar gyfer datblygu a pharhau i gyfrannu at dargedau Cymraeg 2050.</p> <p>Fel canolfan i gynnal gweithdai Addysgu ar gyfer staff ysgol a/neu athrawon o ysgolion eraill a/neu rieni ein disgyblion, mae cyfle gan y ddarpariaeth Trochi i gael effaith uniongyrchol ar nod craidd y CSCA o... "Gwella darpariaeth mewn ysgolion cyfrwng Saesneg er mwyn codi safonau'r Gymraeg yn sylweddol a hyrwyddo dwyieithrwydd". Bydd hefyd yn cynnig cyfle i athrawon o ysgolion eraill gael eu cefnogi i ddefnyddio'r Gymraeg ac mae'n cefnogi amcan CSCA ehangach y Cyngor i... "Cynyddu nifer y staff addysgu sy'n gallu dysgu Cymraeg (fel pwnc) ac addysgu drwy gyfrwng y Gymraeg".</p>	
--	--	---	--

		<p>Mae'r cwrs CAMAU ar gael i holl ymarferwyr y blynyddoedd cynnar. Mae hwn yn gwrs am ddim i ddysgu Cymraeg, wedi'i gynllunio ar gyfer staff mewn Cylchoedd Meithrin, meithrinfeydd dydd a gwarchodwyr plant. Mae hwn yn gwrs hunan-astudio ar-lein ar lefel Mynediad (felly mae'n addas i ddechreuwyr a'r rhai sydd wedi mynychu Cyrsiau Blasau).</p> <p>Mae cyrsiau sabothol ar gael i staff addysgu a staff cymorth di-Gymraeg. Mae staff addysgu a chymorth o bob rhan o Wrecsam yn manteisio ar y cyfle hwn ar gyfer datblygiad proffesiynol bob blwyddyn.</p>	
--	--	--	--

Crynodeb a Chasgliad

Mae'r Asesiad Effaith ar y Gymraeg yn ceisio archwilio i ba raddau y mae'r cynnig yn cefnogi targedau'r CSCA a sut y gallai'r cynnig ehangu neu leihau'r ddarpariaeth cyfrwng Cymraeg. Mae asesiad cychwynnol wedi canfod y byddai'r cynnig hwn naill ai'n arwain at effaith niwtral neu effaith gadarnhaol drwy ehangu addysg cyfrwng Cymraeg o bosibl, pe bai mwy o rieni yn dewis addysg cyfrwng Cymraeg i ddisgyblion. Nid ydym yn rhagweld unrhyw effaith andwyol sylweddol ar addysg cyfrwng Cymraeg nac ar y Gymraeg o ganlyniad i'r cynnig i adolygu 3 ysgol gynradd cyfrwng Saesneg mewn Ffederasiwn, a lleihau nifer yr ysgolion o 3 i 2 o bosibl.

Atodiad A - Safonau Cymraeg Perthnasol

Rhif y Safon	Dosbarth y Safon	Safonol	Dyddiad
88	Llunio Polisi	<p>Pan fyddwch yn llunio polisi newydd, neu'n adolygu neu'n diwygio polisi sy'n bodoli eisoes, rhaid i chi ystyried pa effeithiau, os o gwbl (boed yn gadarnhaol neu'n niweidiol), y byddai'r penderfyniad polisi yn ei gael ar:</p> <ul style="list-style-type: none"> a) gyfleoedd i bobl ddefnyddio'r Gymraeg, a b) pheidio â thrin y Gymraeg yn llai ffafriol na'r Saesneg. 	30/03/2016
89	Llunio Polisi	<p>Pan fyddwch yn llunio polisi newydd, neu'n adolygu neu'n diwygio polisi sy'n bodoli eisoes, rhaid i chi ystyried sut y gellid llunio'r polisi (neu sut y gellid newid polisi presennol) fel y byddai'r penderfyniad polisi yn cael effeithiau positif, neu effeithiau mwy positif, ar:</p> <ul style="list-style-type: none"> a) gyfleoedd i bobl ddefnyddio'r Gymraeg, a b) pheidio â thrin y Gymraeg yn llai ffafriol na'r Saesneg. 	30/03/2016

90	Llunio Polisi	<p>Pan fyddwch yn llunio polisi newydd, neu'n adolygu neu'n diwygio polisi sy'n bodoli eisoes, rhaid i chi ystyried sut y gellid llunio'r polisi (neu sut y gellid newid polisi presennol) fel na fyddai'r penderfyniad polisi yn cael effeithiau niweidiol, neu'n cael effeithiau llai niweidiol, ar:</p> <ul style="list-style-type: none"> a) gyfleoedd i bobl ddefnyddio'r Gymraeg, a b) pheidio â thrin y Gymraeg yn llai ffafriol na'r Saesneg. 	30/03/2016
91	Llunio Polisi	<p>Pan fyddwch yn cyhoeddi dogfen ymgynghori sy'n ymwneud â phenderfyniad polisi, rhaid i'r ddogfen ystyried, a cheisio barn ar, yr effeithiau (boed yn gadarnhaol neu'n niweidiol) y byddai'r penderfyniad polisi sy'n cael ei ystyried yn eu cael ar:</p> <ul style="list-style-type: none"> a) gyfleoedd i bobl ddefnyddio'r Gymraeg, a b) pheidio â thrin y Gymraeg yn llai ffafriol na'r Saesneg. 	30/03/2016

92	Llunio Polisi	<p>Pan fyddwch yn cyhoeddi dogfen ymgynghori sy'n ymwneud â phenderfyniad polisi, rhaid i'r ddogfen ystyried, a cheisio barn ar, y ffordd y gallai'r polisi sy'n cael ei ystyried gael ei lunio neu ei ddiwygio fel</p> <p>y byddai'n cael effeithiau cadarnhaol, neu effeithiau mwy cadarnhaol, ar</p> <ul style="list-style-type: none"> a) gyfleoedd i bobl ddefnyddio'r Gymraeg, a b) pheidio â thrin y Gymraeg yn llai ffafriol na'r Saesneg. 	30/03/2016
----	----------------------	--	------------

Atodiad B – Cod Trefniadaeth Ysgolion 2018 – Aseidiadau o'r Effaith ar y Gymraeg

Mae Llywodraeth Cymru o'r farn na ddylai'r gofyniad am aseidiadau fod yn rhy feichus ac nid yw'n ystyried bod angen comisiynu gwaith o'r fath gan ymgynghorwyr allanol. Mae awdurdodau lleol eisoes o dan ddyletswydd i gynnal aseidiadau o'r effaith ar gydraddoldeb a allai fod yn sail i'r aseidiadau effaith a bennir yn y canllaw hwn.

Effaith ar y Gymraeg

Nid yw'r nodiadau hyn yn rhagnodol nac yn gynhwysfawr, ond gallai'r asesiad effaith mewn perthynas â'r Gymraeg gynnwys y canlynol:

- Gwybodaeth am gategori iaith yr ysgol;
- Gwybodaeth am gategori iaith unrhyw ysgol amgen;
- Gwybodaeth am safonau iaith Gymraeg yn yr ysgol ac unrhyw ysgol amgen;
- Gwybodaeth am weithgareddau ar ôl ysgol sy'n darparu cyfleoedd ychwanegol i ddefnyddio'r Gymraeg yn yr ysgol ac unrhyw ysgol amgen (e.e. clybiau'r Urdd, Mentrau Iaith);
- Gwybodaeth ynghylch a yw'r ysgol yn darparu cyfleusterau i aelodau'r gymuned ddysgu Cymraeg, neu ymgymryd â gweithgareddau trwy gyfrwng y Gymraeg, a lle gellid darparu unrhyw gyfleusterau amgen;
- A fyddai'n briodol darparu cyfleusterau ar ôl ysgol ychwanegol mewn unrhyw ysgol amgen er mwyn sicrhau safonau pellach yn y Gymraeg;
- Sut y gellid cefnogi ymgysylltiad rhieni a disgyblion ag unrhyw ysgol amgen ac unrhyw gynigion iaith penodol sydd ar gael (e.e. sut y bydd disgyblion yn cael cymorth i gymryd rhan mewn gweithgareddau a ddarperir gan yr Urdd, Mentrau Iaith);
- Sylwadau gan fforwm addysg cyfrwng Cymraeg yr awdurdod lleol.

Gwybodaeth am sut mae'r cynnig yn cyd-fynd â Chynllun Strategol Cymraeg mewn Addysg yr awdurdod ac unrhyw gamau gweithredu arfaethedig y bydd eu hangen o ganlyniad i'r newid i barhau i gydymffurfio â'r cynllun neu gyrraedd targedau yn y cynllun.

Atodiad C - Polisiâu a Deddfwriaeth Berthnasol

Isod ceir rhestr o hyperddolenni at bolisiâu, deddfwriaeth a gwybodaeth gan y Cyngor, Llywodraeth Cymru a rhai perthnasol eraill, fel y nodwyd drwy gydol yr asesiad hwn.

Polisiâu a Strategaethau Iaith Gymraeg Cyngor Bwrdeistref Sirol Wrecsam

- [Cynllun Strategol Cymraeg mewn Addysg Wrecsam](#)
- [Strategaeth Hyrwyddo'r Gymraeg Wrecsam](#)
- [Hysbysiad Cydymffurfio Safonau'r Gymraeg Wrecsam](#)
- [Nodyn Cyfarwyddyd Cynllunio Lleol 31 Y Gymraeg a Chymunedau Cymraeg](#)

Deddfwriaeth a Rheoliadau Llywodraeth Cymru

- [Addysg Gymraeg a dwyieithog](#)
- [Mesur y Gymraeg \(Cymru\) 2011](#)
- [Rheoliadau Cynlluniau Strategol Cymraeg mewn Addysg \(Cymru\) 2019](#)
- [Canllaw Deddf Llesiant Cenedlaethau'r Dyfodol 2015](#)
- [Cymraeg 2050](#)
- [Polisi Cynllunio Cymru: NCT 20](#)

Gwybodaeth Arall

- [StatsCymru: Y Gymraeg 2011 fesul Awdurdod Lleol](#)
- [StatsCymru: Disgyblion sy'n dysgu Cymraeg fel iaith gyntaf](#)
- [StatsCymru: Dadansoddiad Awdurdodau Lleol 2019 MALIC](#)

Atodiad D - Sefydliadau Partner Cymraeg

Dyma restr o sefydliadau sy'n cefnogi ac yn hyrwyddo'r Gymraeg ac addysg cyfrwng Cymraeg, naill ai'n wirfoddol neu drwy eu llywodraethu corfforaethol a/neu rôl strategol wrth sicrhau cydymffurfiaeth â gofynion deddfwriaethol.

Mae llawer yn bartneriaid ar Fforwm Iaith Strategol Cymraeg mewn Addysg Cyngor Bwrdeistref Sirol Wrecsam.

- [Menter Iaith Fflint a Wrecsam](#)
- [Mudiad Meithrin](#)
- [Bwrdd Gwasanaethau Cyhoeddus Wrecsam](#)
- [Rhieni Dros Addysg Gymraeg](#)
- [Urdd Gobaith Cymru – Fflint a Wrecsam](#)
- [GwE \(Consortiwm Addysg Rhanbarth y Gogledd\)](#)
- [Estyn](#)
- [Comisiynydd y Gymraeg](#)
- [Cymdeithas yr Iaith](#)